



Definição – Catálogo de Mensagens

Data: 14/07/2021

iMercado
Alocação de Renda Fixa de Balcão

iMercado Transacional

Alocação de Renda Fixa de Balcão

Relatório de Definições de Mensagens

Este documento descreve um conjunto de definições de mensagens desenvolvidas pela B3 a serem utilizadas nos processos de alocação de operações de renda fixa de balcão do iMercado.



Definição – Catálogo de Mensagens

Data: 14/07/2021

iMercado
Alocação de Renda Fixa de Balcão

Histórico de Revisão

Data	Versão	Descrição
05/02/2021	1.0	Versão Inicial
23/03/2021	1.1	Alterações nas mensagens imb.532.01, imb.533.01, imb.534.01, imb.535.01, imb.536.01 e imb.537.01
12/04/2021	1.2	Alterações nas mensagens imb.532.01 e imb.534.01.
01/07/2021	1.3	Alterações nas mensagens imb.534.01.
14/07/2021	1.4	Alteração na mensagem imb.535.01.

Descrição detalhada no documento “Histórico de Alterações”.



Versão de Schema

A versão deste catálogo contempla as versões abaixo dos schemas XSDs.

Nome Mensagem	Versão Schema XSD
imb.532.01	1.2
imb.533.01	1.1
imb.534.01	1.2
imb.535.01	1.1
imb.536.01	1.1
lmb.537.01	1.1

Descrição detalhada no documento "Manual Técnico".



Conteúdo

Histórico de Revisão	2
Versão de Schema	3
Visão geral	6
<i>Escopo</i>	6
<i>Lista de Mensagens</i>	7
<i>Como Ler</i>	8
Fluxo de Mensagens.....	9
Cenário1: Negócio com Intermediação	10
Cenário2: Negócio Realizado com Alocação Posterior	11
Cenário3: Negócio Realizado Alocado	12
Cenário4: Negócio com Custodiante/ADM	13
Cenário5: Negócio com Intermediação e Custodiante.....	14
Cenário6: Negócio com Reprovação do Custodiante e Exclusão de Alocação	15
Cenário7: Cancelamento de Operação.....	16
imb.532 – OTCFixedIncomeTradeLegNotification.....	17
Funcionalidade da Mensagem	17
Regras	17
Estrutura da mensagem imb.532.01 – OTCFixedIncomeTradeLegNotification	17
imb.533 – OTCFixedIncomeAllocationInstruction.....	24



Funcionalidade da Mensagem	24
Regras	24
Estrutura da mensagem imb.533.01 – OTCFixedIncomeAllocationInstruction	24
imb.534.01 – OTCFixedIncomeAllocationStatusAdvice	28
Funcionalidade da Mensagem	28
Regras	28
Estrutura da mensagem imb.534.01 – OTCFixedIncomeAllocationStatusAdvice	28
imb.535.01 – OTCFixedIncomeAllocationAcceptanceOrRejection	48
Funcionalidade da Mensagem	48
Regras	48
Estrutura da mensagem imb.535.01 – OTCFixedIncomeAllocationApprovalRequest	48
imb.536.01 – OTCFixedIncomeTradeLegCancellationRequest	54
Funcionalidade da Mensagem	54
Regras	54
Estrutura da mensagem imb.536.01 – OTCFixedIncomeTradeLegCancellationRequest	54
imb.537.01 – OTCFixedIncomeTradeLegCancellationApprovalResponse.....	58
Funcionalidade da Mensagem	58
Regras	58
Estrutura da mensagem imb.537.01 – OTCFixedIncomeTradeLegCancellationApprovalResponse	58



Definição – Catálogo de Mensagens

Data: 14/07/2021

iMercado
Alocação de Renda Fixa de Balcão

Visão geral

Escopo

Este documento descreve o conjunto de mensagens desenvolvidas pela B3 para os fluxos de alocação de renda fixa de balcão do iMercado.

Os cenários de negócios foram modelados e uma série de mensagens XML foi concebida. No devido tempo, essas mensagens serão submetidas à ISO20022, órgão de registro, para aprovação. Cada cenário de negócio é representado por um fluxo de trabalho padronizado e um número fixo de mensagens normalizadas.



Lista de Mensagens

1. **OTCFixedIncomeTradeLegNotification <imb.532 >**

A mensagem OTCFixedIncomeTradeLegNotification é enviada pelo Banco, Corretora (PBAL) ou Gestor (GEST) ao Banco, Corretora (PBAL), Gestor (GEST) ou Custodiante (CUSB) e detalha informações do negócio realizado.

2. **OTCFixedIncomeAllocationInstruction <imb.533.01>**

A mensagem OTCFixedIncomeAllocationInstruction é enviada pelo Banco, Corretora (PBAL) ou Gestor (GEST) ao Banco, Corretora (PBAL), Gestor (GEST) ou Custodiante (CUSB) para inclusão/exclusão de alocação.

3. **OTCFixedIncomeAllocationStatusAdvice <imb.534>**

A mensagemOTCFixedIncomeAllocationStatusAdvice é enviada pelo Banco, Corretora (PBAL) ou Gestor (GEST) ao Banco, Corretora (PBAL) ou Gestor (GEST) ou Custodiante (CUSB) informando a situação da alocação.

4. **OTCFixedIncomeAllocationAcceptanceOrRejection <imb.535>**

A mensagemOTCFixedIncomeAllocationStatusAdvice é enviada pelo Custodiante (CUSB) ao Banco, Corretora (PBAL) ou Gestor (GEST) aprovando/reprovando alocação.

5. **OTCFixedIncomeTradeLegCancellationRequest <imb.536>**

A mensagem OTCFixedIncomeTradeLegCancellationRequest é enviada pelo Banco/Corretora (PBAL) ou Gestor (GEST) ao Banco/Corretora (PBAL) ou Gestor (GEST) para solicitar cancelamento de negócio.

6. **OTCFixedIncomeTradeLegCancellationApprovalResponse <imb.537>**

A mensagem OTCFixedIncomeTradeLegCancellationApprovalResponse é enviada pelo Banco/Corretora (PBAL) ou Gestor (GEST) ao Banco/Corretora (PBAL) ou Gestor (GEST) para aprovar ou reprovado pedido de cancelamento de negócio.



Definição – Catálogo de Mensagens

Data: 14/07/2021

iMercado
Alocação de Renda Fixa de Balcão

Como Ler

UML (Unified Modeling Language) tem sido usada para descrever modelos lógicos e de negócios. Como o entendimento de UML não é um requisito para a discussão de padrões de negócios, o formato de dados para as mensagens é apresentado de uma forma mais amigável. Esta forma de representação é gerada automaticamente a partir dos modelos, garantindo assim, a coerência absoluta entre as informações do modelo e a norma publicada.



Definição – Catálogo de Mensagens

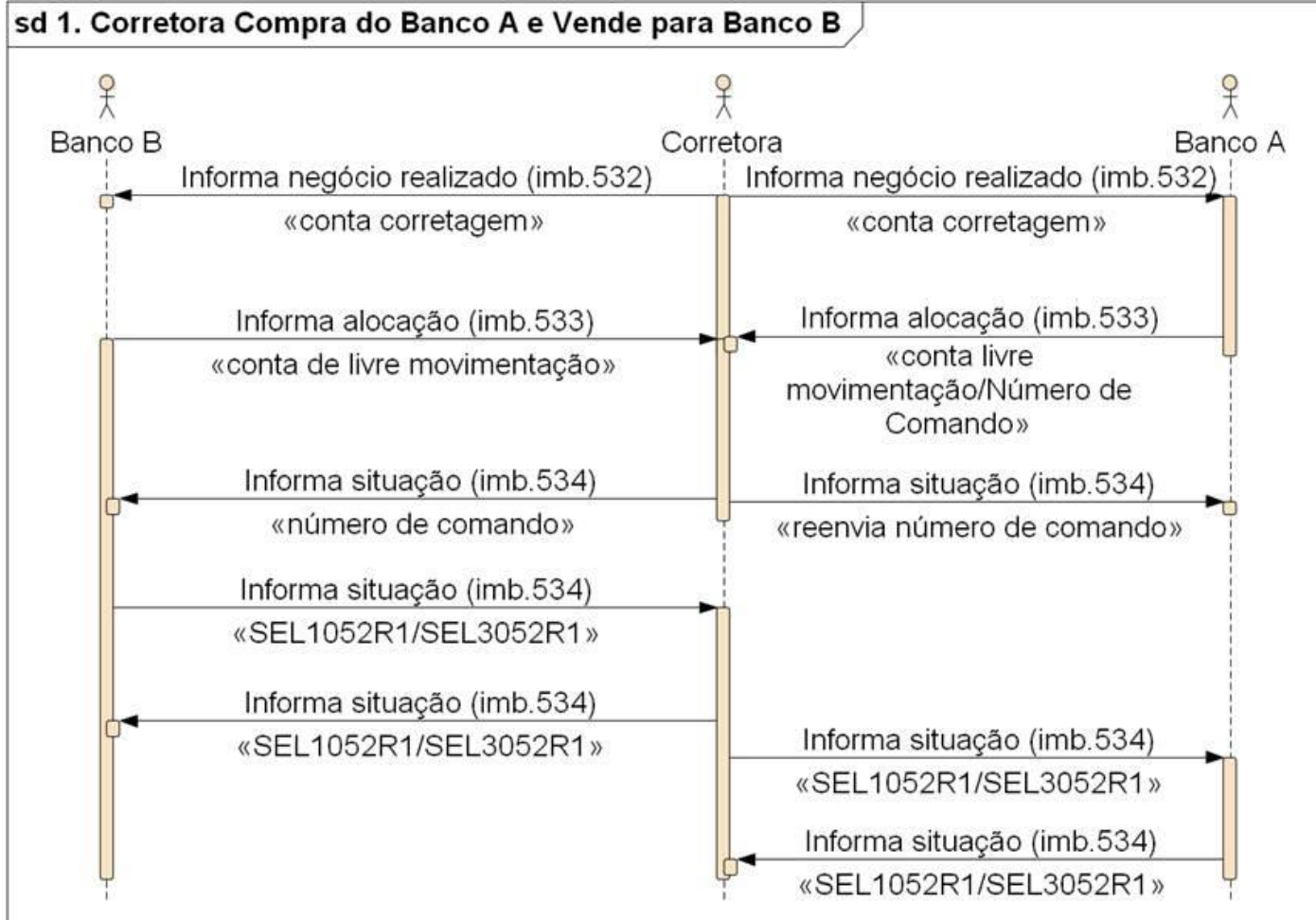
Data: 14/07/2021

iMercado
Alocação de Renda Fixa de Balcão

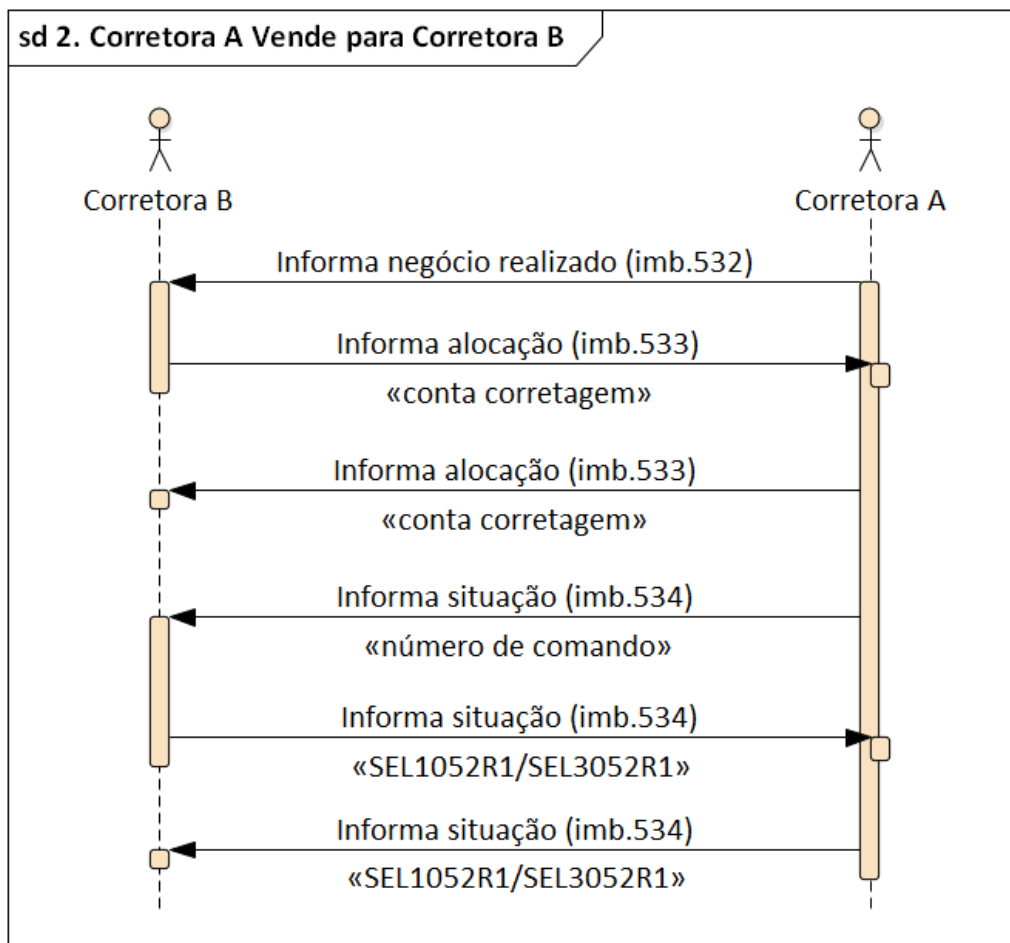
Fluxo de Mensagens

Os fluxos de mensagens ilustram o uso das mensagens em diferentes cenários de negócio e os participantes envolvidos.

Cenário1: Negócio com Intermediação

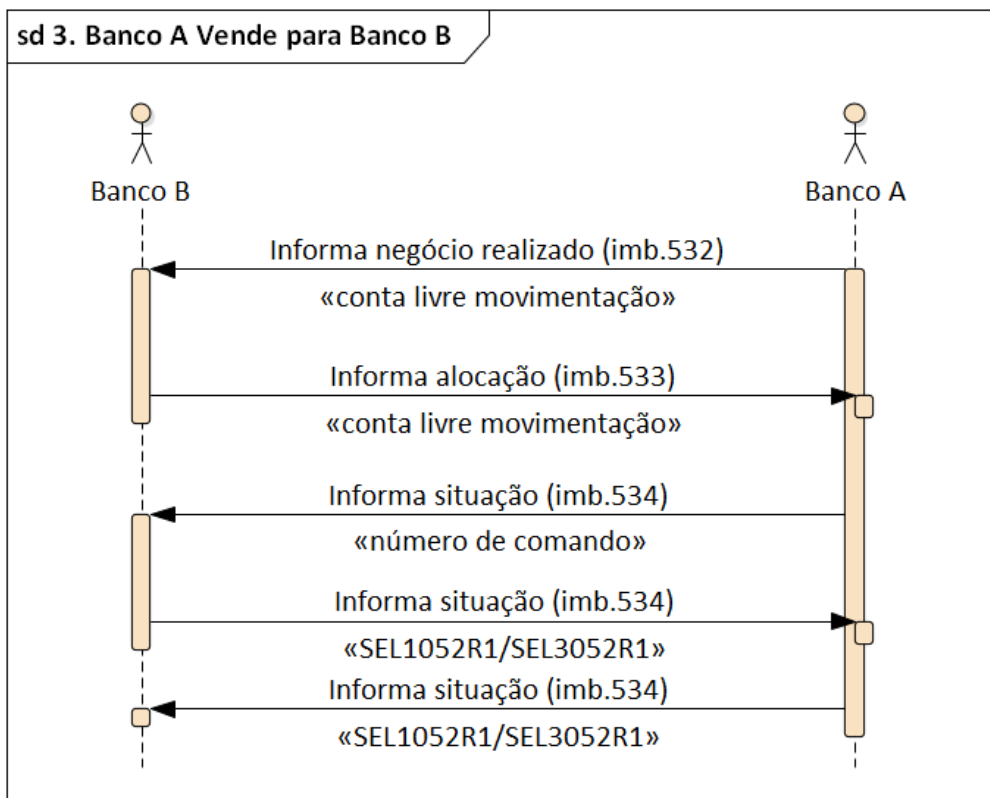


Cenário2: Negócio Realizado com Alocação Posterior

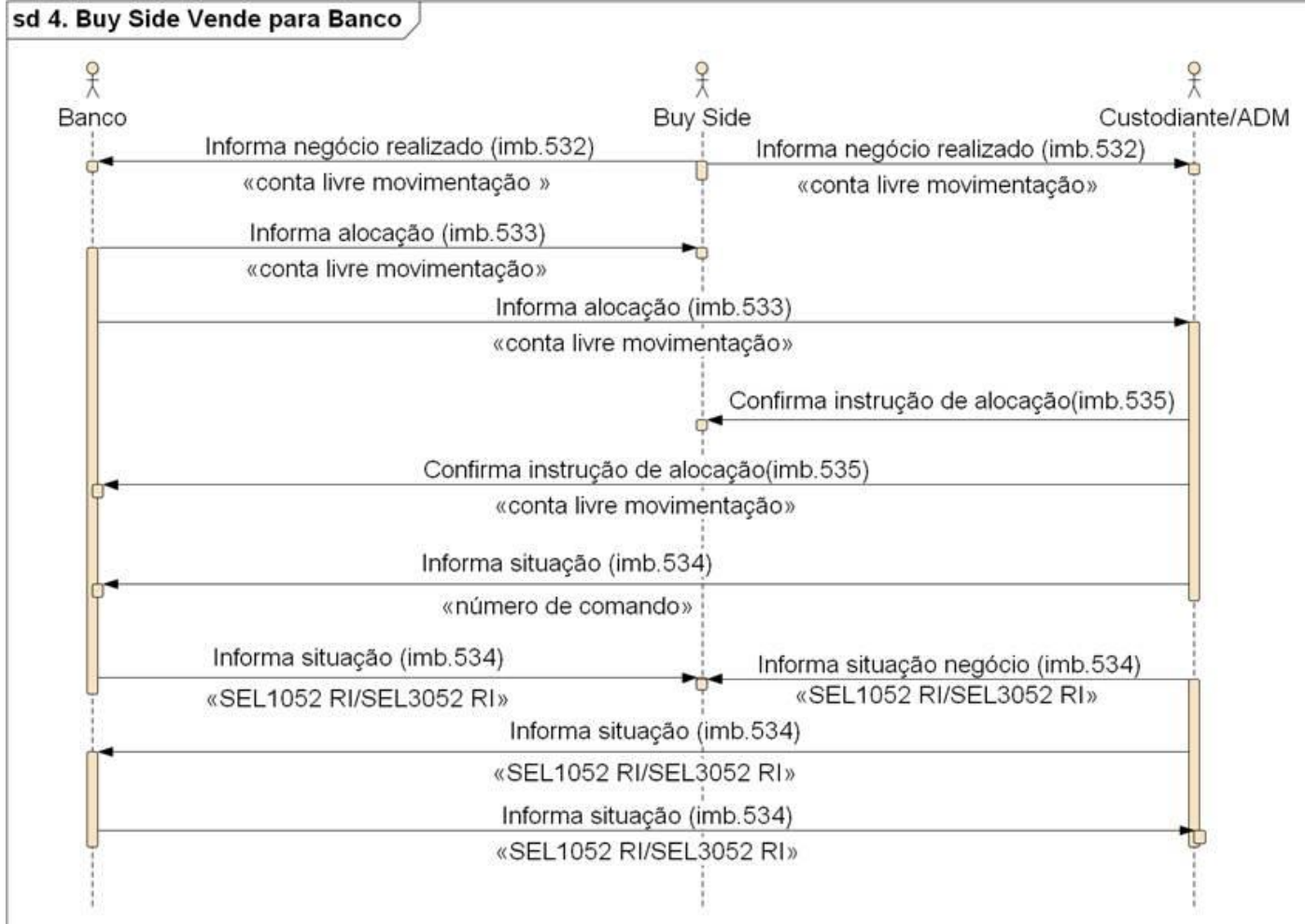




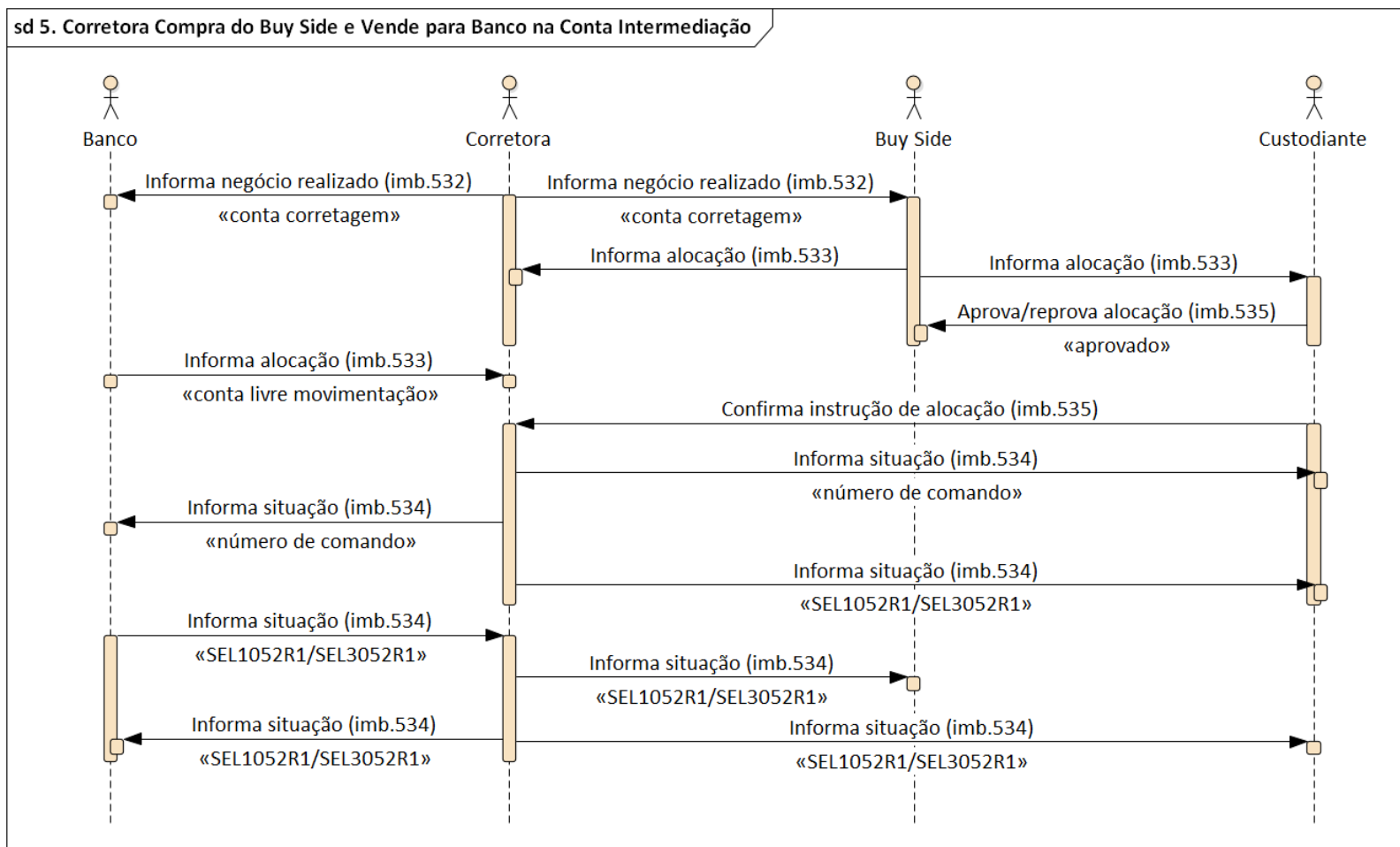
Cenário3: Negócio Realizado Alocado

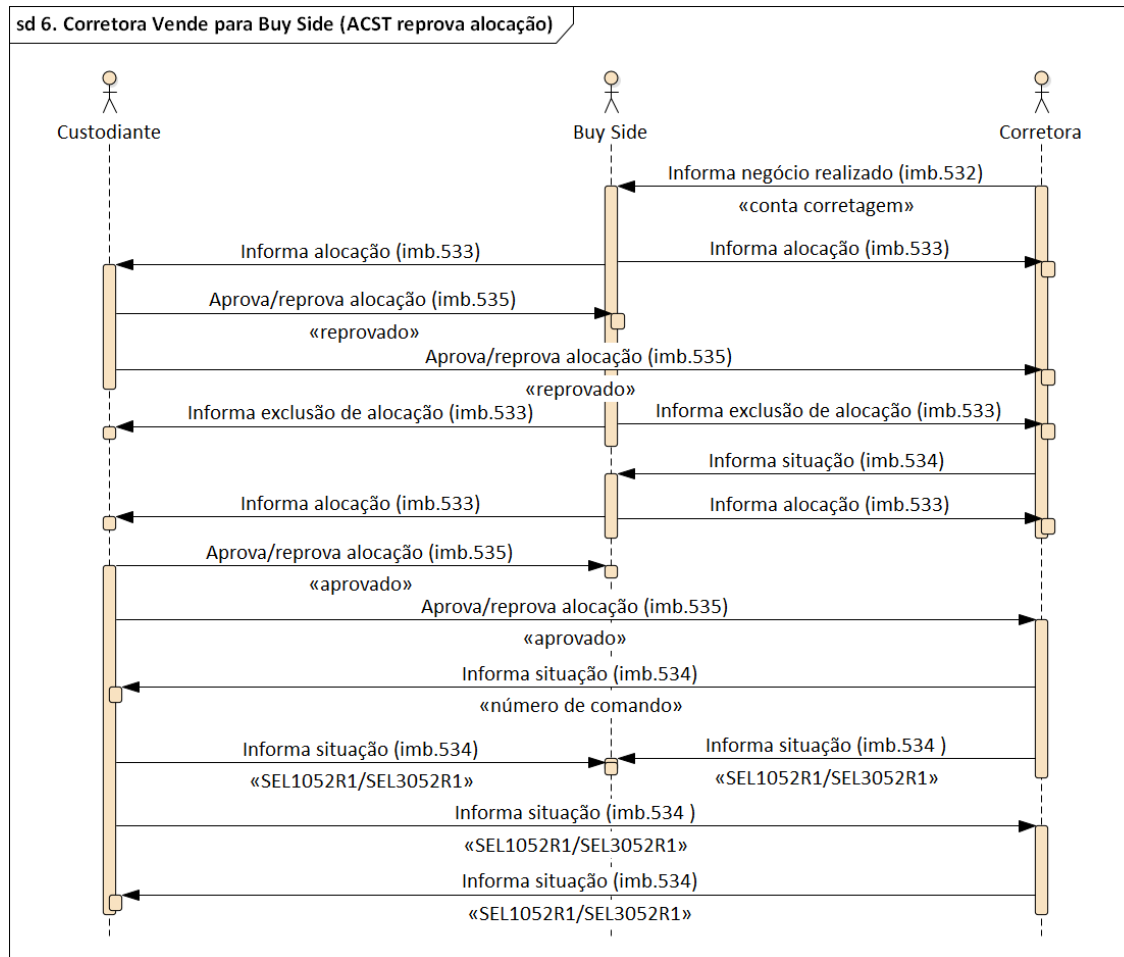


Cenário4: Negócio com Custodiante/ADM

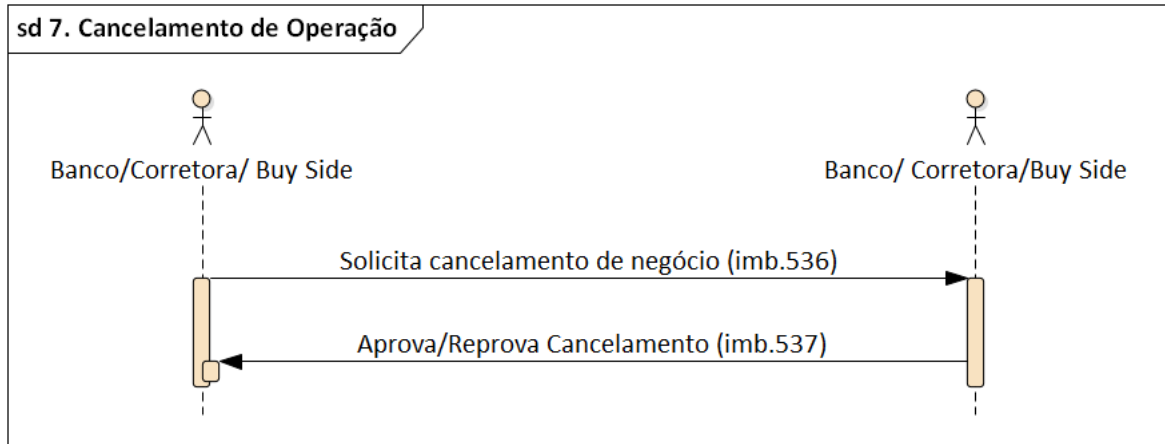


Cenário5: Negócio com Intermediação e Custodiante



Cenário6: Negócio com Reprovação do Custodiante e Exclusão de Alocação

Cenário7: Cancelamento de Operação





imb.532 – OTCFixedIncomeTradeLegNotification

Funcionalidade da Mensagem

A mensagem OTCFixedIncomeTradeLegNotification é enviada pelo Banco, Corretora (PBAL) ou Gestor (GEST) ao Banco, Corretora (PBAL), Gestor (GEST) ou Custodiante (CUSB) e detalha informações do negócio realizado.

Regras

N/A.

Estrutura da mensagem imb.532.01 – OTCFixedIncomeTradeLegNotification

INDEX	OR	Message Item	Tag	Mult.	Data Type	Data Type Details	Description	Descrição	Regra
1.0		Identification	Id	[1..1]	+		Identification assigned by the participant is sending this message.	Identificação atribuída pelo participante que está enviando essa mensagem.	
1.1		TransactionIdentification	TxId	[1..1]	Max35Text	string maxLength = 35 minLength = 1	Unique transaction ID, known by the participant.	Identificação única da transação, conhecida pelo participante.	
2.0		PartyIdentification	PtyId	[1..1]	+		Provides details about the party identification.	Fornecer detalhes de identificação do participante.	
2.1		ProprietaryIdentification	PrtryId	[1..1]	+		Unique and unambiguous identifier, as assigned to a financial institution using a proprietary identification scheme.	Identificação única atribuída a uma instituição usando um schema de identificação proprietária.	



2.1.1		Identification	Id	[1..1]	Max35Text	string maxLength = 35 minLength = 1	<p>Unique and unambiguous identifier, as assigned to a financial institution using a proprietary identification scheme.</p> <p>This field requires an external code list. Those codes and values have been made external spreadsheet files to allow a flexible maintenance according to the updates requirements from B3. In this case the external identification is ExternalRole in the file ExternalCodeLists_iMERCADO.xls.</p> <p>The identification of the party must be informed in the standard below: Role+PartyIdentification e.g 3-123456, where 3 means TP (Trading Participant).</p>	<p>Identificação única como é conhecida uma instituição usando um schema de identificação proprietária.</p> <p>Este campo requer uma lista de código externo. Esses códigos e valores foram feitos em planilhas externas para permitir a manutenção de acordo com os requisitos de atualizações da B3. Neste caso, o externo é ExternalRole no arquivo ExternalCodeLists_iMERCADO.xls.</p> <p>A identificação do participante precisa ser informada no padrão abaixo: Categoria+Identificação do Participante ex: 3-123456, onde 3 significa PNP (Participante de Negociação Pleno).</p>	
2.1.2		Issuer	Issr	[1..1]	Max35Text	string maxLength = 35 minLength = 1	<p>Entity that assigns the identification.e.g iMercado. This field requires an external code list. Those codes and values have been made external spreadsheet files to allow a flexible maintenance according to the updates requirements. In this case the external is ExternalIssuerCode in the file ExternalCodeLists_iMERCADO.xls</p>	<p>Entidade que emitiu a identificação.Ex: iMercado. Este campo requer uma lista de código externo. Esses códigos e valores foram feitas em planilhas externas para permitir a manutenção flexível de acordo com os requisitos de atualizações. Neste caso o externo é ExternalIssuerCode no arquivo ExternalCodeLists_iMERCADO.xls.</p>	
2.1.3		SchemeName	SchmeNm	[1..1]	Max35Text	string maxLength = 35 minLength = 1	<p>Identification type code. E.g. CÓDIGO PARTICIPANTE IMERCADO. This field requires an external code list. Those codes and values have been made external spreadsheet files to allow a flexible maintenance according to the updates requirements. In this case the external is ExternalIdentificationTypeCode in the file ExternalCodeLists_iMERCADO.xls.</p>	<p>Código do tipo de documento. Ex: CÓDIGO PARTICIPANTE IMERCADO. Este campo requer uma lista de código externo. Esses códigos e valores foram feitas em planilhas externas para permitir a manutenção flexível de acordo com os requisitos de atualizações. Neste caso o externo é ExternalIdentificationTypeCode no arquivo ExternalCodeLists_iMERCADO.xls.</p>	
3.0		TradeLegDetails	TradLegDtls	[1..1]	+		<p>Provides details about the trade leg such as the trade date.</p>	<p>Fornecer detalhes sobre a etapa de negociação, como a data da negociação.</p>	



3.1		TradeIdentification	TradId	[1..1]	Max35Text	string maxLength = 35 minLength = 1	Reference allocated by the broker dealer.	Número do negócio.	
3.2		TradeDate	TradDt	[1..1]	ISODateTime	dateTime	Provides the date and time of trade transaction.	Fornecer a data e hora do pregão.	
3.3		SettlementDate	SttlmDt	[1..1]	ISODate	date	Provides settlement date.	Informa a data de liquidação.	
3.4		Side	Sd	[1..1]	Side3Code	string	Coded list to specify the side of the trade. The valid codes are BUYI and SELL.	Código que identifica a natureza da operação do negócio. Ex: Compra ou Venda. Os códigos válidos são BUYI e SELL.	
3.5		TradeQuantity	TradQty	[1..1]	DecimalNumber	decimal fractionDigits = 17 totalDigits = 18	Trade Quantity.	Quantidade do negócio.	
3.6		DealPrice	DealPric	[1..1]	RestrictedBVMF2ActiveOrHistoricCurrencyAnd4DecimalAmount	decimal fractionDigits = 4 totalDigits = 19	Amount of money for which goods or services are offered, sold, or bought.	Quantidade em dinheiro (preço) negociada do instrumento (comprado ou vendido).	
3.7		GrossAmount	GrssAmt	[0..1]	ActiveOrHistoricCurrencyAndAmount	decimal fractionDigits = 5 minInclusive = 0 totalDigits = 18	Inform the gross trade amount.	Informa o volume negociado.	
3.8		UnderlyingSecurityIdentification	UndrlygSctyld	[1..1]	+		This block contains the underlying ticker symbol.	Este bloco contém informações de ISIN e código de negociação (subjacentes).	



3.8.1		ISIN	ISIN	[0..1]	ISINIdentifier	string pattern = [A-Z0-9]{12,12}	International Securities Identification Number (ISIN). A numbering system designed by the United Nation's International Organisation for Standardisation (ISO). The ISIN is composed of a 2-character prefix representing the country of issue, followed by the national security number (if one exists), and a check digit. Each country has a national numbering agency that assigns ISIN numbers for securities in that country.	INTERNATIONAL SECURITIES IDENTIFICATION NUMBER – É uma padronização internacional na codificação de títulos financeiros, atribuindo a cada ativo um código único de identificação. O código para os títulos e valores mobiliários brasileiros apresenta a estrutura BR AAAA BBB CC 7, onde: a) os dois primeiros caracteres (BR) identificam o código do BRASIL; b) os quatro caracteres (AAAA) são alfanuméricos e identificam o emissor; c) os três caracteres (BBB) são alfanuméricos e identificam o tipo de ativo, podendo ter sequência automática na segunda posição (sequência 1) e na terceira posição (sequência 2) ou não ter qualquer sequência; d) os dois caracteres (CC) são alfanuméricos e identificam a espécie, quando se tratar de ações, ou representam uma sequência automática, para identificar cada emissão de título e valor mobiliário, quando se tratar de outras categorias; e e) o último caractere (7) é o dígito de controle.	
3.8.2		TickerSymbol	TckrSymbol	[1..1]	TickerIdentifier	string maxLength = 35 minLength = 1	Ticker that identifies a stock traded on a stock exchange. The Ticker Symbol is a short and convenient way of identifying a stock.	Letras que identificam uma ação negociada em bolsa de valores. O código de negociação composto pelas letras é uma forma curta e conveniente de identificar uma ação. Ex:BVMF3	



3.8.3		SelicCode	SelicCd	[1..1]	Max6Text	string minLength = 1 maxLength = 6	Code that identifies the title in SELIC (Special System of Clearance and Custody). The SELIC is the central depository of securities issued by the Treasury and the Central Bank of Brazil and under that condition, processes the issue, redemption, payment of interest and custody of securities.	Código que identifica o título no SELIC (Sistema Especial de Liquidação e Custódia). O SELIC é o depositário central dos títulos emitidos pelo Tesouro e do Banco Central do Brasil e nessa condição, processa a emissão, resgate, pagamento de juros e custódia de títulos.	
3.8.4		MaturityDate	MtrtyDt	[0..1]	ISODate	date	Date of instrument expiration.	Data de vencimento do instrumento.	
3.8.5		BallastCode	BlltCd	[0..1]	Max15Text	string maxLength = 15 minLength = 1	Unique identifier to inform that the SELIC asset has a ballast.	Identificador único para informar que o ativo SELIC possui um lastro.	
3.9		TradeRate	TradRate	[0..1]	+		Provides the trade rate.	Fornecer a taxa de negociação.	
3.9.1		Rate	Rate	[1..1]	PercentageRate	decimal fractionDigits = 10 totalDigits = 11	Value is expressed as a rate. Rate expressed as a percentage, that is, in hundredths, for example, 0.7 is 7/10 of a percent, and 7.0 is 7%.	Valor expresso como uma taxa. Taxa expressa em porcentagem, ou seja, em centésimos, por exemplo, 0.7 é 7/10 de um por cento e 7.0 é 7%.	
3.10		BackOfficeTransactionIdentification	BckOffTxId	[0..1]	Max35Text	string maxLength = 35 minLength = 1	Back Office transaction identification.	Código de controle da operação do back office.	
4.0		AllocationDetails	AllcnDtlS	[0..1]	+		Provides details about allocation.	Fornecer detalhes sobre a alocação.	
4.1		SelicAccount	SelicAccount	[0..1]	+		Selic Account used by the Custodians to deposit public bonds.	Conta Selic utilizada pelos Custodiantes para depósito de títulos públicos.	
4.1.1		Proprietary	Prtry	[1..1]	+		Unique identifier for an account. It is assigned by the account servicer using a proprietary identification scheme.	Identificador único para uma conta, usando um schema de identificação proprietária.	



4.1.1.1		Identification	Id	[1..1]	Max35Text	string maxLength = 35 minLength = 1	Number account identification. Unique identification for the account investors. e.g 115 = Account Number	Número de identificação da conta. Identificação única para a conta do investidor. Ex: 115 = Número da Conta	
4.2		FinalAllocationIndicator	FnAlcnnd	[0..1]	YesNoIndicator	boolean	Indicates the end of the allocation process.	Indica a finalização do processo de alocação.	
4.3		SubAccountFundIdentification	SubAcctFndId	[0..1]	Max35Text	string maxLength = 35 minLength = 1	Sub account fund identification.	Identificação do fundo no Gestor.	
5.0		RepoInformation	RepoInf	[0..1]	+		Provides information about Repo.	Fornecer informações sobre compromissada.	
5.1		RepoType	RepoTp	[0..1]	ExternalRepoTypeCode	string maxLength = 2 minLength = 2	Provides the type of Repo. This field requires an external code list. Those codes and values have been made external spreadsheet files to allow a flexible maintenance according to the updates requirements from B3. In this case the external identification is ExternalRepoTypeCode in the file ExternalCodeLists_iMERCADO.xls.	Identifica o tipo de operação compromissada permitida. Este campo requer uma lista de código externo. Esses códigos e valores foram feitos em planilhas externas para permitir a manutenção de acordo com os requisitos de atualizações da B3. Neste caso o externo é ExternalRepoTypeCode no arquivo ExternalCodeLists_iMERCADO.xls.	
5.2		UnilateralType	UnlrlTp	[0..1]	ExternalUnilateralTypeCode	int	Type of unilateral right to claim the repurchase / resale commitment in Selic. This field requires an external code list. Those codes and values have been made external spreadsheet files to allow a flexible maintenance according to the updates requirements from B3. In this case the external identification is ExternalUnilateralTypeCode in the file ExternalCodeLists_iMERCADO.xls.	Tipo de unilateralidade de direito de exigência de liquidação de compromisso de recompra/revenda no Selic. Este campo requer uma lista de código externo. Esses códigos e valores foram feitos em planilhas externas para permitir a manutenção de acordo com os requisitos de atualizações da B3. Neste caso o externo é ExternalUnilateralTypeCode no arquivo ExternalCodeLists_iMERCADO.xls.	

[B]³

Definição – Catálogo de Mensagens

Data: 14/07/2021

iMercado
Alocação de Renda Fixa de Balcão

5.3		SettlementRepoStartDate	SttlmRepoStartDate	[0..1]	ISODate	date	Date from which a repurchase / resale repo can be settled at Selic.	Data a partir da qual um compromisso de recompra/revenda pode ser liquidado no Selic.	
5.4		OperationReturnDate	OprnRtrDt	[0..1]	ISODate	date	Date of the return operation.	Data da operação de retorno.	
5.5		UnitReturnPrice	UnitRtrPric	[0..1]	RestrictedBVMF3ActiveOrHistoricCurrencyAnd2DecimalAmount	decimal fractionDigits = 2 totalDigits = 18	Unit price of a valid security for the return operation.	Preço unitário de um título válido para a operação de retorno.	
5.6		FinancialReturnValue	FinRtrVal	[0..1]	RestrictedBVMF3ActiveOrHistoricCurrencyAnd2DecimalAmount	decimal fractionDigits = 2 totalDigits = 18	Financial value of a return operation.	Valor financeiro de uma operação de retorno.	



imb.533 – OTCFixedIncomeAllocationInstruction

Funcionalidade da Mensagem

A mensagem OTCFixedIncomeAllocationInstruction é enviada pelo Banco, Corretora (PBAL) ou Gestor (GEST) ao Banco, Corretora (PBAL), Gestor (GEST) ou Custodiante (CUSB) para inclusão/exclusão de alocação.

Regras

R1: Formatar o código da conta com “-”. Exemplo: #####-# (SELIC).

Estrutura da mensagem imb.533.01 – OTCFixedIncomeAllocationInstruction

INDEX	OR	Message Item	Tag	Mult.	Data Type	Data Type Details	Description	Descrição	Regra
1.0		Identification	Id	[1..1]	+		Identification assigned by the participant is sending this message.	Identificação atribuída pelo participante que está enviando essa mensagem.	
1.1		TransactionIdentification	TxId	[1..1]	Max35Text	string maxLength = 35 minLength = 1	Unique transaction ID, known by the participant.	Identificação única da transação, conhecida pelo participante.	
2.0		PartyIdentification	PtyId	[1..1]	+		Provides details about the party identification.	Fornece detalhes de identificação do participante.	
2.1		ProprietaryIdentification	PrtryId	[1..1]	+		Unique and unambiguous identifier, as assigned to a financial institution using a proprietary identification scheme.	Identificação única atribuída a uma instituição usando um schema de identificação proprietária.	



2.1.1		Identification	Id	[1..1]	Max35Text	string maxLength = 35 minLength = 1	<p>Unique and unambiguous identifier, as assigned to a financial institution using a proprietary identification scheme.</p> <p>This field requires an external code list. Those codes and values have been made external spreadsheet files to allow a flexible maintenance according to the updates requirements from B3. In this case the external identification is ExternalRole in the file ExternalCodeLists_iMERCADO.xls.</p> <p>The identification of the party must be informed in the standard below: Role+PartyIdentification e.g 3-123456, where 3 means TP (Trading Participant).</p>	<p>Identificação única como é conhecida uma instituição usando um schema de identificação proprietária.</p> <p>Este campo requer uma lista de código externo. Esses códigos e valores foram feitos em planilhas externas para permitir a manutenção de acordo com os requisitos de atualizações da B3. Neste caso, o externo é ExternalRole no arquivo ExternalCodeLists_iMERCADO.xls.</p> <p>A identificação do participante precisa ser informada no padrão abaixo: Categoria+Identificação do Participante ex: 3-123456, onde 3 significa PNP (Participante de Negociação Pleno).</p>	
2.1.2		Issuer	Issr	[1..1]	Max35Text	string maxLength = 35 minLength = 1	<p>Entity that assigns the identification.e.g iMercado. This field requires an external code list. Those codes and values have been made external spreadsheet files to allow a flexible maintenance according to the updates requirements. In this case the external is ExternalIssuerCode in the file ExternalCodeLists_iMERCADO.xls</p>	<p>Entidade que emitiu a identificação.Ex: iMercado. Este campo requer uma lista de código externo. Esses códigos e valores foram feitas em planilhas externas para permitir a manutenção flexível de acordo com os requisitos de atualizações. Neste caso o externo é ExternalIssuerCode no arquivo ExternalCodeLists_iMERCADO.xls.</p>	
2.1.3		SchemeName	SchmeNm	[1..1]	Max35Text	string maxLength = 35 minLength = 1	<p>Identification type code. E.g. CÓDIGO PARTICIPANTE IMERCADO. This field requires an external code list. Those codes and values have been made external spreadsheet files to allow a flexible maintenance according to the updates requirements. In this case the external is ExternalIdentificationTypeCode in the file ExternalCodeLists_iMERCADO.xls.</p>	<p>Código do tipo de documento. Ex: CÓDIGO PARTICIPANTE IMERCADO. Este campo requer uma lista de código externo. Esses códigos e valores foram feitas em planilhas externas para permitir a manutenção flexível de acordo com os requisitos de atualizações. Neste caso o externo é ExternalIdentificationTypeCode no arquivo ExternalCodeLists_iMERCADO.xls.</p>	
3.0		TradeLegDetails	TradLegDtls	[1..1]	+		<p>Details of the trade.</p>	<p>Detalhes do negócio.</p>	



3.1		TradeDate	TradDt	[1..1]	+		Provides the trade date.	Fornece a data do pregão.	
3.1.1		Date	Dt	[1..1]	ISODate	date	Specified date.	Especifica uma data.	
3.2		TradeIdentification	TradId	[1..1]	Max35Text	string maxLength = 35 minLength = 1	Trade identification.	Número do negócio.	
3.3		BallastCode	BlItCd	[0..1]	Max15Text	string maxLength = 15 minLength = 1	Unique identifier to inform that the SELIC asset has a ballast.	Identificador único para informar que o ativo SELIC possui um lastro.	
3.4		Side	Sd	[1..1]	Side3Code	string	Coded list to specify the side of the trade. The valid codes are BUYI and SELL.	Código que identifica a natureza da operação do negócio. Ex: Compra ou Venda. Os códigos válidos são BUYI e SELL.	
3.5		BackOfficeTransactionIdentification	BckOffTxId	[0..1]	Max35Text	string maxLength = 35 minLength = 1	Back Office transaction identification.	Código de controle da operação do back office.	
4.0		AllocationInformation	AllcnInf	[1..1]	+		Provides information about allocation.	Fornece informações sobre a alocação.	
4.1		FinalAllocationIndicator	FnIAllcnInd	[1..1]	YesNoIndicator	boolean	Indicates the end of the allocation process.	Indica a finalização do processo de alocação.	



4.2		AllocationRequestType	AllcnReqTp	[1..1]	ExternalAllocationRequestTypeCode	int	Type of allocation request. This field requires an external code list. Those codes and values have been made external spreadsheet files to allow a flexible maintenance according to the updates requirements from B3. In this case the external identification is ExternalAllocationRequestTypeCode in the file ExternalCodeLists_iMERCADO.xls.	Tipo de solicitação de alocação. Este campo requer uma lista de código externo. Esses códigos e valores foram feitos em planilhas externas para permitir a manutenção de acordo com os requisitos de atualizações da B3. Neste caso o externo é ExternalAllocationRequestTypeCode no arquivo ExternalCodeLists_iMERCADO.xls.	
5.0		AllocationDetails	AllcnDtlS	[0..*]	+		Specifies how the trades have to be allocated.	Especifica como os negócios devem ser alocados.	
5.1		SelicAccount	SelicAcct	[1..1]	+		Selic Account used by the Custodians to deposit public bonds.	Conta Selic utilizada pelos Custodiantes para depósito de títulos públicos.	R1
5.1.1		Proprietary	Prtry	[1..1]	+		Unique identifier for an account. It is assigned by the account servicer using a proprietary identification scheme.	Identificador único para uma conta, usando um schema de identificação proprietária.	
5.1.1.1		Identification	Id	[1..1]	Max35Text	string maxLength = 35 minLength = 1	Number account identification. Unique identification for the account investors. e.g 115 = Account Number	Número de identificação da conta. Identificação única para a conta do investidor. Ex: 115 = Número da Conta	
5.2		Quantity	Qty	[1..1]	+		Provides the total quantity of trades to be allocated.	Fornece a quantidade total de negócios a ser alocada.	
5.2.1		Unit	Unit	[1..1]	DecimalNumber	decimal fractionDigits = 17 totalDigits = 18	Quantity expressed as a number.	Quantidade expressa em um valor numérico.	
5.3		SubAccountFundIdentification	SubAcctFndId	[0..1]	Max35Text	string maxLength = 35 minLength = 1	Sub account fund identification.	Identificação do fundo no Gestor.	

[B]³

Definição – Catálogo de Mensagens

Data: 14/07/2021

iMercado
Alocação de Renda Fixa de Balcão

5.4		SelicControlNumber	SelicCtrlNb	[0..1]	int	int	Informes the control number for contracts with settlement in the SELIC.	Informa o número de controle para contratos com liquidação no SELIC.	
------------	--	--------------------	-------------	--------	-----	-----	---	--	--

imb.534.01 – OTCFixedIncomeAllocationStatusAdvice**Funcionalidade da Mensagem**

A mensagemOTCFixedIncomeAllocationStatusAdvice é enviada pelo Banco, Corretora (PBAL) ou Gestor (GEST) ao Banco, Corretora (PBAL) ou Gestor (GEST) ou Custodiante (CUSB) informando a situação da alocação.

Regras

N/A.

Estrutura da mensagem imb.534.01 – OTCFixedIncomeAllocationStatusAdvice

INDEX	OR	Message Item	Tag	Mult.	Data Type	Data Type Details	Description	Descrição	Regra
1.0		Identification	Id	[1..1]	+		Identification assigned by the participant is sending this message.	Identificação única da transação, conhecida pelo participante.	
1.1		TransactionIdentification	TxId	[1..1]	Max35Text	string maxLength = 35 minLength = 1	Unique transaction ID, known by the participant.	Identificação única da transação, conhecida pelo participante.	



2.0		References	Refs	[1..1]	+		Reference to the transaction identifier issued by a business party. It may also be used to reference a previous transaction.	Referência à identificação da transação feita por um participante. Também é usado para fazer referência a uma operação anterior.	
2.1		Reference	Ref	[1..1]	+		Reference to the linked transaction.	Referência de uma transação.	
2.1.1	{OR	ExecutingParty TransactionIdentification	ExctgPartyTxld	[1..1]	Max35Text	string maxLength = 35 minLength = 1	Identification of the confirmation transaction as known by the executing party.	Identificação única da transação, conhecida pelo participante.	
3.0	{OR	PartyIdentification	Ptyld	[1..1]	+		Provides details about the party identification.	Fornecer detalhes de identificação do participante.	
3.1		ProprietaryIdentification	Prtryld	[1..1]	+		Unique and unambiguous identifier, as assigned to a financial institution using a proprietary identification scheme.	Identificação única atribuída a uma instituição usando um schema de identificação proprietária.	
3.1.1		Identification	Id	[1..1]	Max35Text	string maxLength = 35 minLength = 1	<p>Unique and unambiguous identifier, as assigned to a financial institution using a proprietary identification scheme.</p> <p>This field requires an external code list. Those codes and values have been made external spreadsheet files to allow a flexible maintenance according to the updates requirements from B3. In this case the external identification is ExternalRole in the file ExternalCodeLists_iMERCADO.xls.</p> <p>The identification of the party must be informed in the standard below: Role+PartyIdentification e.g 3-123456, where 3 means TP (Trading Participant).</p>	<p>Identificação única como é conhecida uma instituição usando um schema de identificação proprietária.</p> <p>Este campo requer uma lista de código externo. Esses códigos e valores foram feitos em planilhas externas para permitir a manutenção de acordo com os requisitos de atualizações da B3. Neste caso, o externo é ExternalRole no arquivo ExternalCodeLists_iMERCADO.xls.</p> <p>A identificação do participante precisa ser informada no padrão abaixo:</p> <p>Categoria+Identificação do Participante ex: 3-123456, onde 3 significa PNP (Participante de Negociação Pleno).</p>	



3.1.2		Issuer	Issr	[1..1]	Max35Text	string maxLength = 35 minLength = 1	Entity that assigns the identification.e.g iMercado. This field requires an external code list. Those codes and values have been made external spreadsheet files to allow a flexible maintenance according to the updates requirements. In this case the external is ExternalIssuerCode in the file ExternalCodeLists_iMERCADO.xls	Entidade que emitiu a identificação.Ex: iMercado. Este campo requer uma lista de código externo. Esses códigos e valores foram feitas em planilhas externas para permitir a manutenção flexível de acordo com os requisitos de atualizações. Neste caso o externo é ExternalIssuerCode no arquivo ExternalCodeLists_iMERCADO.xls.	
3.1.3		SchemeName	SchmeNm	[1..1]	Max35Text	string maxLength = 35 minLength = 1	Identification type code. E.g. CÓDIGO PARTICIPANTE IMERCADO. This field requires an external code list. Those codes and values have been made external spreadsheet files to allow a flexible maintenance according to the updates requirements. In this case the external is ExternalIdentificationTypeCode in the file ExternalCodeLists_iMERCADO.xls.	Código do tipo de documento. Ex: CÓDIGO PARTICIPANTE IMERCADO. Este campo requer uma lista de código externo. Esses códigos e valores foram feitas em planilhas externas para permitir a manutenção flexível de acordo com os requisitos de atualizações. Neste caso o externo é ExternalIdentificationTypeCode no arquivo ExternalCodeLists_iMERCADO.xls.	
4.0	OR}	CustodianIdentification	CtdnId	[1..1]	+		Provides details about the custodian identification.	Fornecer detalhes de identificação do agente de custódia.	
4.1		ProprietaryIdentification	PrtryId	[1..1]	+		Unique and unambiguous identifier, as assigned to a financial institution using a proprietary identification scheme.	Identificação única atribuída a uma instituição usando um schema de identificação proprietária.	



4.1.1		Identification	Id	[1..1]	Max35Text	string maxLength = 35 minLength = 1	Unique and unambiguous identifier, as assigned to a financial institution using a proprietary identification scheme. This field requires an external code list. Those codes and values have been made external spreadsheet files to allow a flexible maintenance according to the updates requirements from B3. In this case the external identification is ExternalRole in the file ExternalCodeLists_iMERCADO.xls. The identification of the party must be informed in the standard below: Role+PartyIdentification e.g 3-123456, where 3 means TP (Trading Participant).	Identificação única como é conhecida uma instituição usando um schema de identificação proprietária. Este campo requer uma lista de código externo. Esses códigos e valores foram feitos em planilhas externas para permitir a manutenção de acordo com os requisitos de atualizações da B3. Neste caso, o externo é ExternalRole no arquivo ExternalCodeLists_iMERCADO.xls. A identificação do participante precisa ser informada no padrão abaixo: Categoria+Identificação do Participante ex: 3-123456, onde 3 significa PNP (Participante de Negociação Pleno).	
4.1.2		Issuer	Issr	[1..1]	Max35Text	string maxLength = 35 minLength = 1	Entity that assigns the identification.e.g iMercado. This field requires an external code list. Those codes and values have been made external spreadsheet files to allow a flexible maintenance according to the updates requirements. In this case the external is ExternalIssuerCode in the file ExternalCodeLists_iMERCADO.xls	Entidade que emitiu a identificação.Ex: iMercado. Este campo requer uma lista de código externo. Esses códigos e valores foram feitas em planilhas externas para permitir a manutenção flexível de acordo com os requisitos de atualizações. Neste caso o externo é ExternalIssuerCode no arquivo ExternalCodeLists_iMERCADO.xls.	
4.1.3		SchemeName	SchmeNm	[1..1]	Max35Text	string maxLength = 35 minLength = 1	Identification type code. E.g. CÓDIGO PARTICIPANTE IMERCADO. This field requires an external code list. Those codes and values have been made external spreadsheet files to allow a flexible maintenance according to the updates requirements. In this case the external is ExternalIdentificationTypeCode in the file ExternalCodeLists_iMERCADO.xls.	Código do tipo de documento. Ex: CÓDIGO PARTICIPANTE IMERCADO. Este campo requer uma lista de código externo. Esses códigos e valores foram feitas em planilhas externas para permitir a manutenção flexível de acordo com os requisitos de atualizações. Neste caso o externo é ExternalIdentificationTypeCode no arquivo ExternalCodeLists_iMERCADO.xls.	
5.0		FinancialInstrumentAttributesInformation	FinInstrmAttrbtsInf	[0..1]	+		Informations of the elements characterising a financial instrument.	Informações das características de um instrumento.	



Definição – Catálogo de Mensagens

Data: 14/07/2021

iMercado
Alocação de Renda Fixa de Balcão

5.1		TickerSymbol	TckrSym mb	[1..1]	TickerIdentifier	string maxLength = 35 minLength = 1	Ticker that identifies a stock traded on a stock exchange. The Ticker Symbol is a short and convenient way of identifying a stock.	Letras que identificam ações negociadas em bolsa de valores. O símbolo é uma forma curta e conveniente de identificar uma ação.Ex: BVMF3	
5.2		BallastCode	BlltCd	[0..1]	Max15Text	string maxLength = 15 minLength = 1	Unique identifier to inform that the SELIC asset has a ballast.	Identificador único para informar que o ativo SELIC possui um lastro.	
6.0		UnderlyingSecurityIdentification	Undrlyg Sctyld	[0..1]	+		This block contains underlying instrument Identification.	Este bloco contém a identificação do instrumento. (subjacente).	



6.1		ISIN	ISIN	[0..1]	ISINIdentifier	string pattern = [A-Z0-9]{12}	International Securities Identification Number (ISIN). A numbering system designed by the United Nation's International Organisation for Standardisation (ISO). The ISIN is composed of a 2-character prefix representing the country of issue, followed by the national security number (if one exists), and a check digit. Each country has a national numbering agency that assigns ISIN numbers for securities in that country.	INTERNATIONAL SECURITIES IDENTIFICATION NUMBER – É uma padronização internacional na codificação de títulos financeiros, atribuindo a cada ativo um código único de identificação. O código para os títulos e valores mobiliários brasileiros apresenta a estrutura BR AAAA BBB CC 7, onde: a) os dois primeiros caracteres (BR) identificam o código do BRASIL; b) os quatro caracteres (AAAA) são alfanuméricos e identificam o emissor; c) os três caracteres (BBB) são alfanuméricos e identificam o tipo de ativo, podendo ter sequência automática na segunda posição (sequência 1) e na terceira posição (sequência 2) ou não ter qualquer sequência; d) os dois caracteres (CC) são alfanuméricos e identificam a espécie, quando se tratar de ações, ou representam uma sequência automática, para identificar cada emissão de título e valor mobiliário, quando se tratar de outras categorias; e e) o último caractere (7) é o dígito de controle.
6.2		TickerSymbol	TckrSymb	[1..1]	TickerIdentifier	string maxLength = 35 minLength = 1	Ticker that identifies a stock traded on a stock exchange. The Ticker Symbol is a short and convenient way of identifying a stock.	Letras que identificam uma ação negociada em bolsa de valores. O código de negociação composto pelas letras é uma forma curta e conveniente de identificar uma ação. Ex:BVMF3



6.3		SelicCode	SelicCd	[0..1]	Max6Text	string minLength = 1 maxLength = 6	Code that identifies the title in SELIC (Special System of Clearance and Custody). The SELIC is the central depository of securities issued by the Treasury and the Central Bank of Brazil and under that condition, processes the issue, redemption, payment of interest and custody of securities.	Código que identifica o título no SELIC (Sistema Especial de Liquidação e Custódia). O SELIC é o depositário central dos títulos emitidos pelo Tesouro e do Banco Central do Brasil e nessa condição, processa a emissão, resgate, pagamento de juros e custódia de títulos.	
6.4		MaturityDate	MtrtyDt	[0..1]	ISODate	date	Date of instrument expiration.	Data de vencimento do instrumento.	
7.0		TradeLegDetails	TradLegDtIs	[1..1]	+		Details of the trade.	Detalhes do negócio.	
7.1		TradeDate	TradDt	[1..1]	+		Provides the trade date.	Fornece a data do pregão.	
7.1.1		Date	Dt	[1..1]	ISODate	date	Date expressed as a calendar date.	Data expressa como data de calendário	
7.2		SettlementDate	SttlmDt	[0..1]	+		Provides settlement date.	Informa a data de liquidação.	
7.2.1		Date	Dt	[1..1]	ISODate	date	Date expressed as a calendar date.	Data expressa como data de calendário	



7.3		TradeIdentification	TradeId	[1..1]	Max35Text	string maxLength = 35 minLength = 1	Trade identification.	Número do negócio.	
7.4		Side	Sd	[1..1]	Side3Code	string	Coded list to specify the side of the trade. The valid codes are BUYI and SELL.	Código que identifica a natureza da operação do negócio. Ex: Compra ou Venda. Os códigos válidos são BUYI e SELL.	
7.5		UnitValue	UnitVal	[0..1]	RestrictedB VMFActiveB nd6Decimal Quantity	decimal totalDigits = 19 fractionDigits = 6	Unit issue value.	Valor unitário do título.	
7.6		DealPrice	DealPric	[0..1]	RestrictedB VMF2Active OrHistoricC urrencyAnd 4DecimalA mount	decimal fractionDigits = 4 totalDigits = 19	Amount of money for which goods or services are offered, sold, or bought.	Quantidade em dinheiro (preço) negociada do instrumento (comprado ou vendido).	
7.7		TradeRate	TradRate	[0..1]	+		Provides the trade rate.	Fornecer a taxa de negociação.	
7.7.1		Rate	Rate	[1..1]	Percentage Rate	decimal fractionDigits = 10 totalDigits = 11	Value is expressed as a rate. Rate expressed as a percentage, that is, in hundredths, for example, 0.7 is 7/10 of a percent, and 7.0 is 7%.	Valor expresso como uma taxa. Taxa expressa em porcentagem, ou seja, em centésimos, por exemplo, 0.7 é 7/10 de um por cento e 7.0 é 7%.	



7.8		Quantity	Qty	[0..1]	+		Current quantity of the contract.	Quantidade atual do contrato.	
7.8.1		Unit	Unit	[1..1]	DecimalNumber	decimal fractionDigits = 17 totalDigits = 18	Quantity expressed as a number.	Quantidade expressa em um valor numérico.	
7.9		OriginalQuantity	OrgnQty	[0..1]	+		Provides original quantity information.	Quantidade original.	
7.9.1		Unit	Unit	[1..1]	DecimalNumber	decimal fractionDigits = 17 totalDigits = 18	Quantity expressed as a number.	Quantidade expressa em um valor numérico.	
7.10		BackOfficeTransactionIdentification	BckOffTxId	[0..1]	Max35Text	string maxLength = 35 minLength = 1	Back Office transaction identification.	Código de controle da operação do back office.	
8.0		AllocationParticipantsIdentification	AllcnPctpsId	[0..1]	+		Provides the identification of the participants in the process.	Fornece a identificação dos participantes no processo.	
8.1		OfferingPartyIdentification	OfferngPtyId	[0..1]	Max35Text	string maxLength = 35 minLength = 1	Provides details about the offering party identification.	Fornece detalhes de identificação do ofertante.	



8.2		PartyIdentification	PtyId	[1..1]	+		Provides details about the party identification.	Fornecer detalhes de identificação do participante.	
8.2.1		ProprietaryIdentification	PrtryId	[1..1]	+		Unique and unambiguous identifier, as assigned to a financial institution using a proprietary identification scheme.	Identificação única e inequívoca, como é conhecida uma instituição usando um schema de identificação proprietária.	
8.2.1.1		Identification	Id	[1..1]	Max35Text	string maxLength = 35 minLength = 1	Unique and unambiguous identifier as assigned to a financial institution using a proprietary identification scheme. This field requires an external code list. Those codes and values have been made external spreadsheet files to allow a flexible maintenance according to the updates requirements from BM&FBOVESPA. In this case the external identification is ExternaliMercadoRole in the file ExternalCodeLists_iMERCADO.xls	Identificação única como é conhecida uma instituição usando um schema de identificação proprietária. Este campo requer uma lista de código externo. Esses códigos e valores foram feitos em planilhas externas para permitir a manutenção de acordo com os requisitos de atualizações da BM&FBOVESPA. Neste caso o externo é ExternaliMercadoRole no arquivo ExternalCodeLists_iMERCADO.xls.	
8.2.1.2		Issuer	Issr	[1..1]	Max35Text	string maxLength = 35 minLength = 1	Entity that assigns the identification.e.g iMercado. This field requires an external code list. Those codes and values have been made external spreadsheet files to allow a flexible maintenance according to the updates requirements. In this case the external is ExternalIssuerCode in the file ExternalCodeLists_iMERCADO.xls	Entidade que emitiu a identificação.Ex: iMercado. Este campo requer uma lista de código externo. Esses códigos e valores foram feitos em planilhas externas para permitir a manutenção flexível de acordo com os requisitos de atualizações. Neste caso o externo é ExternalIssuerCode no arquivo ExternalCodeLists_iMERCADO.xls.	
8.2.1.3		SchemeName	SchmeNm	[1..1]	Max35Text	string maxLength = 35 minLength = 1	Identification type code. E.g. CÓDIGO PARTICIPANTE IMERCADO. This field requires an external code list. Those codes and values have been made external spreadsheet files to allow a flexible maintenance according to the updates requirements. In this case the external is ExternalIdentificationTypeCode in the file ExternalCodeLists_iMERCADO.xls.	Código do tipo de documento. Ex: CÓDIGO PARTICIPANTE IMERCADO. Este campo requer uma lista de código externo. Esses códigos e valores foram feitos em planilhas externas para permitir a manutenção flexível de acordo com os requisitos de atualizações. Neste caso o externo é ExternalIdentificationTypeCode no arquivo ExternalCodeLists_iMERCADO.xls.	
9.0		AllocationInformation	AllcnInf	[0..1]	+		Provides information about allocation.	Fornecer informações sobre a alocação.	



9.1		TradeLegStatus Code	TradLeg StsCd	[1..1]	int	int	Provides a status of trade. This field requires an external code list. These codes and values have been made external spreadsheet files to allow a flexible maintenance according to the updates requirements from BM&FBOVESPA. In this case the external file is ExternalStatusTradeLegNotification in the file ExternalCodeLists_iMERCADO.xls	Informa o Status do negócio. Este campo requer uma lista de código externo. Esses códigos e valores foram feitas em planilhas externas para permitir a manutenção flexível de acordo com os requisitos de atualizações da BM&FBOVESPA. Neste caso o externo é ExternalStatusTradeLegNotification no arquivo ExternalCodeLists_iMERCADO.xls
9.2		FinalAllocation Status	FnIAllcn Sts	[1..1]	ExternalFinalAllocation StatusCode	int	Indicates the end of the allocation process. This field requires a list of external code. These codes and values were made in external spreadsheets to enable flexible maintenance in accordance with the requirements of the B3 updates. In this case the external file is ExternalFinalAllocationStatusCode in ExternalCodeLists_iMERCADO.xls.	Informa a situação da finalização do processo de alocação. Este campo requer uma lista de código externo. Esses códigos e valores foram feitos em planilhas externas para permitir a manutenção de acordo com os requisitos de atualizações da B3. Neste caso, o externo é ExternalFinalAllocationStatusCode no arquivo ExternalCodeLists_iMERCADO.xls.
9.3		CounterPartyId entification	CntrPtyl d	[0..1]	+		This block contains counterparty identification.	Este bloco contém a identificação da contraparte.
9.3.1		ProprietaryIdent ification	Prtryld	[1..1]	+		Unique and unambiguous identifier, as assigned to a financial institution using a proprietary identification scheme.	Identificação única e inequívoca, como é conhecida uma instituição usando um schema de identificação proprietária.
9.3.1.1		Identification	Id	[1..1]	Max35Text	string maxLength = 35 minLength = 1	Unique and unambiguous identifier as assigned to a financial institution using a proprietary identification scheme. This field requires an external code list. Those codes and values have been made external spreadsheet files to allow a flexible maintenance according to the updates requirements from BM&FBOVESPA. In this case the external identification is ExternaliMercadoRole in	Identificação única como é conhecida uma instituição usando um schema de identificação proprietária. Este campo requer uma lista de código externo. Esses códigos e valores foram feitos em planilhas externas para permitir a manutenção de acordo com os requisitos de atualizações da BM&FBOVESPA. Neste caso o externo é ExternaliMercadoRole no arquivo ExternalCodeLists_iMERCADO.xls.



							the file ExternalCodeLists_iMERCADO.xls		
9.3.1.2		Issuer	Issr	[1..1]	Max35Text	string maxLength = 35 minLength = 1	Entity that assigns the identification.e.g iMercado. This field requires an external code list. Those codes and values have been made external spreadsheet files to allow a flexible maintenance according to the updates requirements. In this case the external is ExternalIssuerCode in the file ExternalCodeLists_iMERCADO.xls	Entidade que emitiu a identificação.Ex: iMercado. Este campo requer uma lista de código externo. Esses códigos e valores foram feitas em planilhas externas para permitir a manutenção flexível de acordo com os requisitos de atualizações. Neste caso o externo é ExternalIssuerCode no arquivo ExternalCodeLists_iMERCADO.xls.	
9.3.1.3		SchemeName	SchmeNm	[1..1]	Max35Text	string maxLength = 35 minLength = 1	Identification type code. E.g. CÓDIGO PARTICIPANTE IMERCADO. This field requires an external code list. Those codes and values have been made external spreadsheet files to allow a flexible maintenance according to the updates requirements. In this case the external is ExternalIdentificationTypeCode in the file ExternalCodeLists_iMERCADO.xls.	Código do tipo de documento. Ex: CÓDIGO PARTICIPANTE IMERCADO. Este campo requer uma lista de código externo. Esses códigos e valores foram feitas em planilhas externas para permitir a manutenção flexível de acordo com os requisitos de atualizações. Neste caso o externo é ExternalIdentificationTypeCode no arquivo ExternalCodeLists_iMERCADO.xls.	
9.4		OfferingCounterPartyIdentification	Offerng CntrPtyId	[0..1]	Max35Text	string maxLength = 35 minLength = 1	This block contains offering counterparty identification.	Este bloco contém a identificação do ofertante da contraparte.	
10.0		AllocationDetails	AllcnDtlS	[0..*]	+		This block contains details about allocation.	Este bloco contém os detalhes da alocação.	



10.1		CommonAllocationDetails	CmonAllcnDtls	[1..1]	+		Provides common details about allocation.	Fornece os detalhes comuns da alocação.	
10.1.1		AccountIdentification	AcctId	[1..1]	+		Provides the account identification.	Fornece dados de identificação da conta.	
10.1.1.1		Proprietary	Prtry	[1..1]	+		Unique identifier for an account. It is assigned by the account servicer using a proprietary identification scheme.	Identificador único para uma conta, usando um schema de identificação proprietária.	
10.1.1.1.1		Identification	Id	[1..1]	Max35Text	string maxLength = 35 minLength = 1	Number account identification. Unique identification for the account investors. e.g 115 = Account Number	Número de identificação da conta. Identificação única para a conta do investidor. Ex: 115 = Número da Conta	
10.1.2		Quantity	Qty	[1..1]	DecimalNumber	decimal fractionDigits = 17 totalDigits = 18	Specifies the trade quantity allocated.	Especifica a quantidade alocada.	
10.2		SubAccountFundIdentification	SubAcctFndId	[0..1]	Max35Text	string maxLength = 35 minLength = 1	Sub account fund identification.	Identificação do fundo no Gestor.	
10.3		PrivilegedAllocationDetails	PrvdAllcnDtls	[0..1]	+		Provides privileged details about allocation.	Fornece os detalhes privilegiados da alocação.	
10.3.1		AccountName	AcctNm	[0..1]	Max100Text	string maxLength = 100 minLength = 0	Provides account's name.	Fornece o nome da conta.	



10.3.2		OTCSecurityAccountType	OTCSctyAcctTp	[0..1]	ExternalOTCSecurityAccountTypeCode	int	Identifies the Account Type in which the trade is allocated. This field requires an external code list. Those codes and values have been made external spreadsheet files to allow a flexible maintenance according to the updates requirements from BM&FBOVESPA. In this case the external is OTCExternalSecurityAccountTypeCode in the file ExternalCodeLists_iMERCADO.xls	Identifica o tipo de conta em que o negócio é alocado OTC. Este campo requer uma lista de código externo. Esses códigos e valores foram feitas em planilhas externas para permitir a manutenção flexível de acordo com os requisitos de atualizações da BM&FBOVESPA. Neste caso o externo é ExternalOTCSecurityAccountTypeCode no arquivo ExternalCodeLists_iMERCADO.xls	
10.3.3		CustodianIdentification	CtdnId	[0..1]	+		Provides custodian identification.	Fornece dados de identificação do agente de custódia.	
10.3.3.1		ProprietaryIdentification	PrtryId	[1..1]	+		Unique and unambiguous identifier, as assigned to a financial institution using a proprietary identification scheme.	Identificação única e inequívoca, como é conhecida uma instituição usando um schema de identificação proprietária.	
10.3.3.1.1		Identification	Id	[1..1]	Max35Text	string maxLength = 35 minLength = 1	Unique and unambiguous identifier as assigned to a financial institution using a proprietary identification scheme. This field requires an external code list. Those codes and values have been made external spreadsheet files to allow a flexible maintenance according to the updates requirements from BM&FBOVESPA. In this case the external identification is ExternaliMercadoRole in the file ExternalCodeLists_iMERCADO.xls	Identificação única como é conhecida uma instituição usando um schema de identificação proprietária. Este campo requer uma lista de código externo. Esses códigos e valores foram feitos em planilhas externas para permitir a manutenção de acordo com os requisitos de atualizações da BM&FBOVESPA. Neste caso o externo é ExternaliMercadoRole no arquivo ExternalCodeLists_iMERCADO.xls.	



10.3.3.1.2		Issuer	Issr	[1..1]	Max35Text	string maxLength = 35 minLength = 1	Entity that assigns the identification.e.g iMercado. This field requires an external code list. Those codes and values have been made external spreadsheet files to allow a flexible maintenance according to the updates requirements. In this case the external is ExternalIssuerCode in the file ExternalCodeLists_iMERCADO.xls	Entidade que emitiu a identificação.Ex: iMercado. Este campo requer uma lista de código externo. Esses códigos e valores foram feitas em planilhas externas para permitir a manutenção flexível de acordo com os requisitos de atualizações. Neste caso o externo é ExternalIssuerCode no arquivo ExternalCodeLists_iMERCADO.xls.	
10.3.3.1.3		SchemeName	SchmeNm	[1..1]	Max35Text	string maxLength = 35 minLength = 1	Identification type code. E.g. CÓDIGO PARTICIPANTE IMERCADO. This field requires an external code list. Those codes and values have been made external spreadsheet files to allow a flexible maintenance according to the updates requirements. In this case the external is ExternalIdentificationTypeCode in the file ExternalCodeLists_iMERCADO.xls.	Código do tipo de documento. Ex: CÓDIGO PARTICIPANTE IMERCADO. Este campo requer uma lista de código externo. Esses códigos e valores foram feitas em planilhas externas para permitir a manutenção flexível de acordo com os requisitos de atualizações. Neste caso o externo é ExternalIdentificationTypeCode no arquivo ExternalCodeLists_iMERCADO.xls.	
10.3.4		OTCCustodian identification	OTCCtdnId	[0..1]	+		Provides OTC custodian identification.	Fornecer dados de identificação do agente de custódia OTC (balcão).	
10.3.4.1		ProprietaryIdentification	PrtryId	[1..1]	+		Unique and unambiguous identifier, as assigned to a financial institution using a proprietary identification scheme.	Identificação única e inequívoca, como é conhecida uma instituição usando um schema de identificação proprietária.	
10.3.4.1.1		Identification	Id	[1..1]	Max35Text	string maxLength = 35 minLength = 1	Unique and unambiguous identifier as assigned to a financial institution using a proprietary identification scheme. This field requires an external code list. Those codes and values have been made external spreadsheet files to allow a flexible maintenance according to the updates requirements from BM&FBOVESPA. In this case the external identification is ExternaliMercadoRole in the file ExternalCodeLists_iMERCADO.xls	Identificação única como é conhecida uma instituição usando um schema de identificação proprietária. Este campo requer uma lista de código externo. Esses códigos e valores foram feitos em planilhas externas para permitir a manutenção de acordo com os requisitos de atualizações da BM&FBOVESPA. Neste caso o externo é ExternaliMercadoRole no arquivo ExternalCodeLists_iMERCADO.xls.	



10.3.4.1.2		Issuer	Issr	[1..1]	Max35Text	string maxLength = 35 minLength = 1	Entity that assigns the identification.e.g iMercado. This field requires an external code list. Those codes and values have been made external spreadsheet files to allow a flexible maintenance according to the updates requirements. In this case the external is ExternalIssuerCode in the file ExternalCodeLists_iMERCADO.xls	Entidade que emitiu a identificação.Ex: iMercado. Este campo requer uma lista de código externo. Esses códigos e valores foram feitas em planilhas externas para permitir a manutenção flexível de acordo com os requisitos de atualizações. Neste caso o externo é ExternalIssuerCode no arquivo ExternalCodeLists_iMERCADO.xls.	
10.3.4.1.3		SchemeName	SchmeNm	[1..1]	Max35Text	string maxLength = 35 minLength = 1	Identification type code. E.g. CÓDIGO PARTICIPANTE IMERCADO. This field requires an external code list. Those codes and values have been made external spreadsheet files to allow a flexible maintenance according to the updates requirements. In this case the external is ExternalIdentificationTypeCode in the file ExternalCodeLists_iMERCADO.xls.	Código do tipo de documento. Ex: CÓDIGO PARTICIPANTE IMERCADO. Este campo requer uma lista de código externo. Esses códigos e valores foram feitas em planilhas externas para permitir a manutenção flexível de acordo com os requisitos de atualizações. Neste caso o externo é ExternalIdentificationTypeCode no arquivo ExternalCodeLists_iMERCADO.xls.	
10.3.5		CustodianName	CtdnNm	[0..1]	+		Provides name of custodian.	Fornece o nome do agente de custódia.	
10.3.5.1		ShortName	ShrtNm	[1..1]	Max20Text	string maxLength = 20 minLength = 1	Short name.	Nome reduzido.	
10.4		RecordDetails	RcrdDtls	[0..*]	+		Provides details about the record.	Fornece detalhes do registro.	
10.4.1		SelicControlNumber	SelicCtrlNb	[0..1]	int	int	Informs the control number for contracts with settlement in the SELIC.	Informa o número de controle para contratos com liquidação no SELIC.	



10.4.2	BrokerDealerSelicControlNumber	BrkrDealerSelicCtrlNb	[0..1]	int	int	int	Informs the control number for contracts with settlement in the SELIC for broker dealer operations.	Informa o número de controle para contratos com liquidação no SELIC para operações de intermediação.
10.4.3	StatusCode	StsCd	[1..1]	Max10Text	string maxLength = 10 minLength = 1	string maxLength = 10 minLength = 1	Provides a status of record. This field requires an external code list. These codes and values have been made external spreadsheet files to allow a flexible maintenance according to the updates requirements from BM&FBOVESPA. In this case the external file is ExternalStatusRecordCode in the file ExternalCodeLists_iMERCADO.xls	Informa o Status do registro. Este campo requer uma lista de código externo. Esses códigos e valores foram feitas em planilhas externas para permitir a manutenção flexível de acordo com os requisitos de atualizações da BM&FBOVESPA. Neste caso o externo é ExternalStatusRecordCode no arquivo ExternalCodeLists_iMERCADO.xls
10.4.4	Quantity	Qty	[1..1]	+			Provides the quantity of the contract in the created command.	Informa a quantidade do contrato no comando criado.
10.4.4.1	Unit	Unit	[1..1]	DecimalNumber	decimal fractionDigits = 17 totalDigits = 18	decimal fractionDigits = 17 totalDigits = 18	Quantity expressed as a number.	Quantidade expressa em um valor numérico.
10.4.5	CounterPartyAccount	CntrPtyAcct	[0..1]	+			Provides identification about counter party account.	Fornece a identificação da conta da contra parte.
10.4.5.1	Proprietary	Prtry	[1..1]	+			Unique identifier for an account. It is assigned by the account servicer using a proprietary identification scheme.	Identificador único para uma conta, usando um schema de identificação proprietária.
10.4.5.1.1	Identification	Id	[1..1]	Max35Text	string maxLength = 35 minLength = 1	string maxLength = 35 minLength = 1	Number account identification. Unique identification for the account investors. e.g 115 = Account Number	Número de identificação da conta. Identificação única para a conta do investidor. Ex:



								115 = Número da Conta	
10.5		FinalInvestorDetails	FnInvstrDtIs	[0..*]	+		Provides details about final investor.	Fornecer detalhes do investidor final.	
10.5.1		InvestorFinalDocumentIdentification	InvstrFnI DocId	[1..1]	+		Provides the identification of the final investor's document.	Fornecer a identificação do documento do investidor final.	
10.5.1.1		Identification	Id	[1..1]	Max35Text	string maxLength = 35 minLength = 1	Final account document number.	Número do documento final da conta.	
10.5.2		Quantity	Qty	[1..1]	+		Provides the trade quantity allocated to the final investor.	Fornecer a quantidade de negócios alocados para o investidor final.	
10.5.2.1		Unit	Unit	[1..1]	DecimalNumber	decimal fractionDigits = 17 totalDigits = 18	Quantity expressed as a number.	Quantidade expressa em um valor numérico.	
11.0		RepoInformation	RepoInf	[0..1]	+		Provides information about Repo.	Fornecer informações sobre compromissada.	



11.1		RepoType	RepoTp	[0..1]	ExternalRepoTypeCode	string maxLength = 2 minLength = 2	Provides the type of Repo. This field requires an external code list. Those codes and values have been made external spreadsheet files to allow a flexible maintenance according to the updates requirements from B3. In this case the external identification is ExternalRepoTypeCode in the file ExternalCodeLists_iMERCADO.xls.	Identifica o tipo de operação compromissada permitida. Este campo requer uma lista de código externo. Esses códigos e valores foram feitos em planilhas externas para permitir a manutenção de acordo com os requisitos de atualizações da B3. Neste caso o externo é ExternalRepoTypeCode no arquivo ExternalCodeLists_iMERCADO.xls.	
11.2		UnilateralType	UnltrlTp	[0..1]	ExternalUnilateralTypeCode	int	Type of unilateral right to claim the repurchase / resale commitment in Selic. This field requires an external code list. Those codes and values have been made external spreadsheet files to allow a flexible maintenance according to the updates requirements from B3. In this case the external identification is ExternalUnilateralTypeCode in the file ExternalCodeLists_iMERCADO.xls.	Tipo de unilateralidade de direito de exigência de liquidação de compromisso de recompra/revenda no Selic. Este campo requer uma lista de código externo. Esses códigos e valores foram feitos em planilhas externas para permitir a manutenção de acordo com os requisitos de atualizações da B3. Neste caso o externo é ExternalUnilateralTypeCode no arquivo ExternalCodeLists_iMERCADO.xls.	
11.3		SettlementRepoStartDate	SttlmRepoStartDt	[0..1]	ISODate	date	Date from which a repurchase / resale repo can be settled at Selic.	Data a partir da qual um compromisso de recompra/revenda pode ser liquidado no Selic.	
11.4		OperationReturnDate	OprnRtrDt	[0..1]	ISODate	date	Date of the return operation.	Data da operação de retorno.	



Definição – Catálogo de Mensagens

Data: 14/07/2021

iMercado
Alocação de Renda Fixa de Balcão

11.5		UnitReturnPrice	UnitRtrP ric	[0..1]	RestrictedB VMF3Active OrHistoricC urrencyAnd 2DecimalA mount	decimal fractionDigits = 2 totalDigits = 18	Unit price of a valid security for the return operation.	Preço unitário de um título válido para a operação de retorno.	
11.6		FinancialReturn Value	FinRtrV al	[0..1]	RestrictedB VMF3Active OrHistoricC urrencyAnd 2DecimalA mount	decimal fractionDigits = 2 totalDigits = 18	Financial value of a return operation.	Valor financeiro de uma operação de retorno.	



imb.535.01 – OTCFixedIncomeAllocationAcceptanceOrRejection

Funcionalidade da Mensagem

A mensagemOTCFixedIncomeAllocationStatusAdvice é enviada pelo Custodiante (CUSB) ao Banco, Corretora (PBAL) ou Gestor (GEST) aprovando/reprovando alocação.

Regras

R1: Preenchido somente em caso de reprovação, com os valores esperados pelo custodiante.

Estrutura da mensagem imb.535.01 – OTCFixedIncomeAllocationApprovalRequest

INDEX	OR	Message Item	Tag	Mult.	Data Type	Data Type Details	Description	Descrição	Regra
1.0		Identification	Id	[1..1]	+		Identification assigned by the participant is sending this message.	Identificação única da transação, conhecida pelo participante.	
1.1		TransactionIdentification	Txid	[1..1]	Max35Text	string maxLength = 35 minLength = 1	Unique transaction ID, known by the participant.	Identificação única da transação, conhecida pelo participante.	
2.0		References	Refs	[1..1]	+		Reference to the transaction identifier issued by a business party. It may also be used to reference a previous transaction.	Referência à identificação da transação feita por um participante. Também é usado para fazer referência a uma operação anterior.	
2.1		Reference	Ref	[1..1]	+		Reference to the linked transaction.	Referência de uma transação.	
2.1.1	{O R	ExecutingPartyTransactionIdentification	ExctgPtyTxId	[1..1]	Max35Text	string maxLength = 35 minLength = 1	Identification of the confirmation transaction as known by the executing party.	Identificação única da transação, conhecida pelo participante.	



Definição – Catálogo de Mensagens

Data: 14/07/2021

iMercado
Alocação de Renda Fixa de Balcão

3.0	{O R	PartyIdentification	PtyId	[1..1]	+		Provides details about the party identification.	Fornece detalhes de identificação do participante.	
3.1		ProprietaryIdentification	PrtryId	[1..1]	+		Unique and unambiguous identifier, as assigned to a financial institution using a proprietary identification scheme.	Identificação única atribuída a uma instituição usando um schema de identificação proprietária.	
3.1.1		Identification	Id	[1..1]	Max35Text	string maxLength = 35 minLength = 1	<p>Unique and unambiguous identifier, as assigned to a financial institution using a proprietary identification scheme.</p> <p>This field requires an external code list. Those codes and values have been made external spreadsheet files to allow a flexible maintenance according to the updates requirements from B3. In this case the external identification is ExternalRole in the file ExternalCodeLists_iMERCAD O.xls.</p> <p>The identification of the party must be informed in the standard below: Role+PartyIdentification e.g 3-123456, where 3 means TP (Trading Participant).</p>	<p>Identificação única como é conhecida uma instituição usando um schema de identificação proprietária.</p> <p>Este campo requer uma lista de código externo. Esses códigos e valores foram feitos em planilhas externas para permitir a manutenção de acordo com os requisitos de atualizações da B3. Neste caso, o externo é ExternalRole no arquivo ExternalCodeLists_iMERCAD O.xls.</p> <p>A identificação do participante precisa ser informada no padrão abaixo:</p> <p>Categoria+Identificação do Participante ex: 3-123456, onde 3 significa PNP (Participante de Negociação Pleno).</p>	



3.1.2		Issuer	Issr	[1..1]	Max35Text	string maxLength = 35 minLength = 1	Entity that assigns the identification.e.g iMercado. This field requires an external code list. Those codes and values have been made external spreadsheet files to allow a flexible maintenance according to the updates requirements. In this case the external is ExternalIssuerCode in the file ExternalCodeLists_iMERCAD O.xls	Entidade que emitiu a identificação.Ex: iMercado. Este campo requer uma lista de código externo. Esses códigos e valores foram feitas em planilhas externas para permitir a manutenção flexível de acordo com os requisitos de atualizações. Neste caso o externo é ExternalIssuerCode no arquivo ExternalCodeLists_iMERCAD O.xls.	
3.1.3		SchemeName	SchmeNm	[1..1]	Max35Text	stringmaxLength = 35 minLength = 1	Identification type code. E.g. CÓDIGO PARTICIPANTE IMERCADO. This field requires an external code list. Those codes and values have been made external spreadsheet files to allow a flexible maintenance according to the updates requirements. In this case the external is ExternalIdentificationTypeCode in the file ExternalCodeLists_iMERCAD O.xls.	Código do tipo de documento. Ex: CÓDIGO PARTICIPANTE IMERCADO. Este campo requer uma lista de código externo. Esses códigos e valores foram feitas em planilhas externas para permitir a manutenção flexível de acordo com os requisitos de atualizações. Neste caso o externo é ExternalIdentificationTypeCode no arquivo ExternalCodeLists_iMERCAD O.xls.	
4.0	OR }	CustodianIdentification	CtdnId	[1..1]	+		Provides details about the custodian identification.	Fornecer detalhes de identificação do agente de custódia.	
4.1		ProprietaryIdentification	PrtryId	[1..1]	+		Unique and unambiguous identifier, as assigned to a financial institution using a proprietary identification scheme.	Identificação única atribuída a uma instituição usando um schema de identificação proprietária.	
4.1.1		Identification	Id	[1..1]	Max35Text	string maxLength = 35 minLength = 1	Unique and unambiguous identifier, as assigned to a financial institution using a proprietary identification scheme.	Identificação única como é conhecida uma instituição usando um schema de identificação proprietária. Este campo requer uma lista	



							<p>This field requires an external code list. Those codes and values have been made external spreadsheet files to allow a flexible maintenance according to the updates requirements from B3. In this case the external identification is ExternalRole in the file ExternalCodeLists_iMERCAD O.xls.</p> <p>The identification of the party must be informed in the standard below: Role+PartyIdentification e.g 3-123456, where 3 means TP (Trading Participant).</p>	<p>de código externo. Esses códigos e valores foram feitos em planilhas externas para permitir a manutenção de acordo com os requisitos de atualizações da B3. Neste caso, o externo é ExternalRole no arquivo ExternalCodeLists_iMERCAD O.xls.</p> <p>A identificação do participante precisa ser informada no padrão abaixo:</p> <p>Categoria+Identificação do Participante ex: 3-123456, onde 3 significa PNP (Participante de Negociação Pleno).</p>	
4.1.2		Issuer	Issr	[1..1]	Max35Text	string maxLength = 35 minLength = 1	<p>Entity that assigns the identification.e.g iMercado. This field requires an external code list. Those codes and values have been made external spreadsheet files to allow a flexible maintenance according to the updates requirements. In this case the external is ExternalIssuerCode in the file ExternalCodeLists_iMERCAD O.xls</p>	<p>Entidade que emitiu a identificação.Ex: iMercado. Este campo requer uma lista de código externo. Esses códigos e valores foram feitas em planilhas externas para permitir a manutenção flexível de acordo com os requisitos de atualizações. Neste caso o externo é ExternalIssuerCode no arquivo ExternalCodeLists_iMERCAD O.xls.</p>	
4.1.3		SchemeName	SchmeNm	[1..1]	Max35Text	string maxLength = 35 minLength = 1	<p>Identification type code. E.g. CÓDIGO PARTICIPANTE IMERCADO. This field requires an external code list. Those codes and values have been made external spreadsheet files to allow a flexible maintenance according to the updates requirements. In this case the external is</p>	<p>Código do tipo de documento. Ex: CÓDIGO PARTICIPANTE IMERCADO. Este campo requer uma lista de código externo. Esses códigos e valores foram feitas em planilhas externas para permitir a manutenção flexível de acordo com os requisitos de atualizações. Neste caso o</p>	



							ExternalIdentificationTypeCode in the file ExternalCodeLists_iMERCAD O.xls.	externo é ExternalIdentificationTypeCode no arquivo ExternalCodeLists_iMERCAD O.xls.	
5.0		SecurityIdentification	Sctyld	[1..1]	+		This block contains the Ticker Symbol.	Este bloco contém a identificação do instrumento.	
5.1		TickerSymbol	TckrSymb	[1..1]	TickerIdentifier	string maxLength = 35 minLength = 1	Ticker that identifies a stock traded on a stock exchange. The Ticker Symbol is a short and convenient way of identifying a stock.	Código que identifica um instrumento negociado/registrado em bolsa de valores. O símbolo é uma forma curta e conveniente de identificar um instrumento.	
6.0		TradeLegDetails	TradLegDtIs	[1..1]	+		Details of the trade.	Este bloco contém detalhes do negócio.	
6.1		Side	Sd	[1..1]	Side3Code	string	Coded list to specify the side of the trade. The valid codes are BUYI and SELL.	Código que identifica a natureza da operação do negócio. Ex: Compra ou Venda. Os códigos válidos são BUYI e SELL.	
6.2		TradeIdentification	TradId	[1..1]	Max35Text	string maxLength = 35 minLength = 1	Trade identification.	Número do negócio.	
6.3		TradeDate	TradDt	[1..1]	ISODate	date	Provides the trade date.	Fornecer a data do pregão.	
6.4		SettlementDate	SttlmDt	[0..1]	ISODate	date	Provides settlement date.	Informa a data de liquidação.	
7.0		AllocationDetails	AllcnDtIs	[0..*]	+		This block contains details about allocation.	Fornecer informações sobre a alocação.	R1
7.1		SelicCode	SelicCd	[1..1]	Max6Text	string minLength = 1 maxLength = 6	Code that identifies the title in SELIC (Special System of Clearance and Custody). The SELIC is the central depository of securities issued by the Treasury and the Central Bank of Brazil and under that condition, processes the issue,	Código que identifica o título no SELIC (Sistema Especial de Liquidação e Custódia). O SELIC é o depositário central dos títulos emitidos pelo Tesouro e do Banco Central do Brasil e nessa condição, processa a emissão, resgate,	



							redemption, payment of interest and custody of securities.	pagamento de juros e custódia de títulos.	
7.2		SubAccountFundIdentification	SubAcctFndId	[0..1]	Max35Text	string maxLength = 35 minLength = 1	Sub account fund identification.	Identificação do fundo no Gestor.	
7.3		FinalInvestorDetails	FnInvstrDtls	[0..*]	+		Provides details about final investor.	Fornecer detalhes do investidor final.	R1
7.3.1		InvestorFinalDocumentIdentification	InvstrFnlDocId	[1..1]	+		Provides the identification of the final investor's document.	Fornecer a identificação do documento do investidor final.	
7.3.1.1		Identification	Id	[1..1]	Max35Text	string maxLength = 35 minLength = 1	Name or number assigned by an entity to enable recognition of that entity, eg, account identifier.	Nome ou número atribuído por uma entidade para permitir o conhecimento, por exemplo, identificador de conta.	
7.3.2		Quantity	Qty	[1..1]	+		Provides the trade quantity allocated to the final investor.	Fornecer a quantidade de negócios alocados para o investidor final.	
7.3.2.1		Unit	Unit	[1..1]	DecimalNumber	decimal fractionDigits = 17 totalDigits = 18	Quantity expressed as a number.	Quantidade expressa em um valor numérico.	
8.0		AllocationRequestStatus	AllcnReqSts	[1..1]	+		Status information related to the request.	Fornecer a situação da solicitação de alocação.	
8.1		AffirmationStatus	AffirmSts	[1..1]	+		This block contains information on acceptance or rejection of the transaction.	Este bloco contém informação do aceite ou rejeição da transação.	



Definição – Catálogo de Mensagens

Data: 14/07/2021

iMercado
Alocação de Renda Fixa de Balcão

8.1.1		Code	Cd	[1..1]	AffirmationStatus1Code	string	AFFI: AcceptanceNAFI: Rejection	AFFI: AceitoNAFI: Rejeitado	
-------	--	------	----	--------	------------------------	--------	---------------------------------	-----------------------------	--

imb.536.01 – OTCFixedIncomeTradeLegCancellationRequest

Funcionalidade da Mensagem

A mensagem OTCFixedIncomeTradeLegCancellationRequest é enviada pelo Banco/Corretora (PBAL) ou Gestor (GEST) ao Banco/Corretora (PBAL) ou Gestor (GEST) para solicitar cancelamento de negócio.

Regras

N/A.

Estrutura da mensagem imb.536.01 – OTCFixedIncomeTradeLegCancellationRequest

INDEX	OR	Message Item	Tag	Mult.	Data Type	Data Type Details	Description	Descrição	Regra
1.0		Identification	Id	[1..1]	+		Identification assigned by the participant is sending this message.	Identificação única da transação, conhecida pelo participante.	
1.1		TransactionIdentification	Txid	[1..1]	Max35Text	string maxLength = 35 minLength = 1	Unique transaction ID, known by the participant.	Identificação única da transação, conhecida pelo participante.	



2.0	{OR}	PartyIdentification	Ptyld	[1..1]	+		Provides details about the party identification.	Fornecer detalhes de identificação do participante.	
2.1		ProprietaryIdentification	Prtryld	[1..1]	+		Unique and unambiguous identifier, as assigned to a financial institution using a proprietary identification scheme.	Identificação única atribuída a uma instituição usando um schema de identificação proprietária.	
2.1.1		Identification	ld	[1..1]	Max35Text	string maxLength = 35 minLength = 1	<p>Unique and unambiguous identifier, as assigned to a financial institution using a proprietary identification scheme.</p> <p>This field requires an external code list. Those codes and values have been made external spreadsheet files to allow a flexible maintenance according to the updates requirements from B3. In this case the external identification is ExternalRole in the file ExternalCodeLists_iMERCADO.xls.</p> <p>The identification of the party must be informed in the standard below: Role+PartyIdentification e.g 3-123456, where 3 means TP (Trading Participant).</p>	<p>Identificação única como é conhecida uma instituição usando um schema de identificação proprietária.</p> <p>Este campo requer uma lista de código externo. Esses códigos e valores foram feitos em planilhas externas para permitir a manutenção de acordo com os requisitos de atualizações da B3. Neste caso, o externo é ExternalRole no arquivo ExternalCodeLists_iMERCADO.xls.</p> <p>A identificação do participante precisa ser informada no padrão abaixo: Categoria+Identificação do Participante ex: 3-123456, onde 3 significa PNP (Participante de Negociação Pleno).</p>	
2.1.2		Issuer	Issr	[1..1]	Max35Text	string maxLength = 35 minLength = 1	Entity that assigns the identification.e.g iMercado. This field requires an external code list. Those codes and values have been made external spreadsheet files to allow a flexible maintenance according to the updates requirements. In this case the external is ExternalIssuerCode in the file ExternalCodeLists_iMERCADO.xls	Entidade que emitiu a identificação.Ex: iMercado. Este campo requer uma lista de código externo. Esses códigos e valores foram feitas em planilhas externas para permitir a manutenção flexível de acordo com os requisitos de atualizações. Neste caso o externo é ExternalIssuerCode no arquivo ExternalCodeLists_iMERCADO.xls.	



2.1.3		SchemeName	SchmeNm	[1..1]	Max35Text	string maxLength = 35 minLength = 1	Identification type code. E.g. CÓDIGO PARTICIPANTE IMERCADO. This field requires an external code list. Those codes and values have been made external spreadsheet files to allow a flexible maintenance according to the updates requirements. In this case the external is ExternalIdentificationTypeCode in the file ExternalCodeLists_iMERCADO.xls.	Código do tipo de documento. Ex: CÓDIGO PARTICIPANTE IMERCADO. Este campo requer uma lista de código externo. Esses códigos e valores foram feitas em planilhas externas para permitir a manutenção flexível de acordo com os requisitos de atualizações. Neste caso o externo é ExternalIdentificationTypeCode no arquivo ExternalCodeLists_iMERCADO.xls.	
3.0	OR}	CustodianIdentification	CtdnId	[1..1]	+		Provides details about the custodian identification.	Fornecer detalhes da identificação do agente de custódia.	
3.1		ProprietaryIdentification	PrtryId	[1..1]	+		Unique and unambiguous identifier, as assigned to a financial institution using a proprietary identification scheme.	Identificação única atribuída a uma instituição usando um schema de identificação proprietária.	
3.1.1		Identification	Id	[1..1]	Max35Text	string maxLength = 35 minLength = 1	Unique and unambiguous identifier, as assigned to a financial institution using a proprietary identification scheme. This field requires an external code list. Those codes and values have been made external spreadsheet files to allow a flexible maintenance according to the updates requirements from B3. In this case the external identification is ExternalRole in the file ExternalCodeLists_iMERCADO.xls. The identification of the party must be informed in the standard below: Role+PartyIdentification e.g 3-123456, where 3 means TP (Trading Participant).	Identificação única como é conhecida uma instituição usando um schema de identificação proprietária. Este campo requer uma lista de código externo. Esses códigos e valores foram feitos em planilhas externas para permitir a manutenção de acordo com os requisitos de atualizações da B3. Neste caso, o externo é ExternalRole no arquivo ExternalCodeLists_iMERCADO.xls. A identificação do participante precisa ser informada no padrão abaixo: Categoria+Identificação do Participante ex: 3-123456, onde 3 significa PNP (Participante de Negociação Pleno).	



3.1.2		Issuer	Issr	[1..1]	Max35Text	string maxLength = 35 minLength = 1	Entity that assigns the identification.e.g iMercado. This field requires an external code list. Those codes and values have been made external spreadsheet files to allow a flexible maintenance according to the updates requirements. In this case the external is ExternalIssuerCode in the file ExternalCodeLists_iMERCADO.xls	Entidade que emitiu a identificação.Ex: iMercado. Este campo requer uma lista de código externo. Esses códigos e valores foram feitas em planilhas externas para permitir a manutenção flexível de acordo com os requisitos de atualizações. Neste caso o externo é ExternalIssuerCode no arquivo ExternalCodeLists_iMERCADO.xls.	
3.1.3		SchemeName	SchmeNm	[1..1]	Max35Text	string maxLength = 35 minLength = 1	Identification type code. E.g. CÓDIGO PARTICIPANTE IMERCADO. This field requires an external code list. Those codes and values have been made external spreadsheet files to allow a flexible maintenance according to the updates requirements. In this case the external is ExternalIdentificationTypeCode in the file ExternalCodeLists_iMERCADO.xls.	Código do tipo de documento. Ex: CÓDIGO PARTICIPANTE IMERCADO. Este campo requer uma lista de código externo. Esses códigos e valores foram feitas em planilhas externas para permitir a manutenção flexível de acordo com os requisitos de atualizações. Neste caso o externo é ExternalIdentificationTypeCode no arquivo ExternalCodeLists_iMERCADO.xls.	
4.0		SecurityIdentification	SctyId	[1..1]	+		This block contains the Ticker Symbol.	Este bloco contém a identificação do instrumento.	
4.1		TickerSymbol	TckrSymb	[1..1]	TickerIdentifier	string maxLength = 35 minLength = 1	Ticker that identifies a stock traded on a stock exchange. The Ticker Symbol is a short and convenient way of identifying a stock.	Código que identifica um instrumento negociado/registrado em bolsa de valores. O símbolo é uma forma curta e conveniente de identificar um instrumento.	
5.0		TradeLegDetails	TradLegDtls	[1..1]	+		Details of the trade.	Detalhes do negócio.	
5.1		TradeIdentification	TradId	[1..1]	Max35Text	string maxLength = 35 minLength = 1	Trade identification.	Número do negócio.	



Definição – Catálogo de Mensagens

Data: 14/07/2021

iMercado
Alocação de Renda Fixa de Balcão

5.2		TradeDate	TradDt	[1..1]	ISODate	date	Provides the trade date.	Fornece a data do pregão.	
5.3		SettlementDate	SttlmDt	[0..1]	ISODate	date	Provides settlement date.	Informa a data de liquidação.	

imb.537.01 – OTCFixedIncomeTradeLegCancellationApprovalResponse

Funcionalidade da Mensagem

A mensagem OTCFixedIncomeTradeLegCancellationApprovalResponse é enviada pelo Banco/Corretora (PBAL) ou Gestor (GEST) ao Banco/Corretora (PBAL) ou Gestor (GEST) para aprovar ou reprovado pedido de cancelamento de negócio.

Regras

N/A.

Estrutura da mensagem imb.537.01 – OTCFixedIncomeTradeLegCancellationApprovalResponse

INDEX	OR	Message Item	Tag	Mult.	Data Type	Data Type Details	Description	Descrição	Regra
-------	----	--------------	-----	-------	-----------	-------------------	-------------	-----------	-------



1.0		Identification	Id	[1..1]	+		Identification assigned by the participant is sending this message.	Identificação única da transação, conhecida pelo participante.	
1.1		TransactionIdentification	TxId	[1..1]	Max35Text	string maxLength = 35 minLength = 1	Unique transaction ID, known by the participant.	Identificação única da transação, conhecida pelo participante.	
2.0		References	Refs	[1..1]	+		Reference to the transaction identifier issued by a business party. It may also be used to reference a previous transaction.	Referência à identificação da transação feita por um participante. Também é usado para fazer referência a uma operação anterior.	
2.1		Reference	Ref	[1..1]	+		Reference to the linked transaction.	Referência de uma transação.	
2.1.1		ExecutingPartyTransactionIdentification	ExctgPartyTxId	[1..1]	Max35Text	string maxLength = 35 minLength = 1	Identification of the confirmation transaction as known by the executing party.	Identificação única da transação, conhecida pelo participante.	
3.0		PartyIdentification	PtyId	[1..1]	+		Provides details about the party identification.	Fornecer detalhes de identificação do participante.	
3.1		ProprietaryIdentification	PrtryId	[1..1]	+		Unique and unambiguous identifier, as assigned to a financial institution using a proprietary identification scheme.	Identificação única atribuída a uma instituição usando um schema de identificação proprietária.	



3.1.1		Identification	Id	[1..1]	Max35Text	string maxLength = 35 minLength = 1	Unique and unambiguous identifier, as assigned to a financial institution using a proprietary identification scheme. This field requires an external code list. Those codes and values have been made external spreadsheet files to allow a flexible maintenance according to the updates requirements from B3. In this case the external identification is ExternalRole in the file ExternalCodeLists_iMERCADO.xls. The identification of the party must be informed in the standard below: Role+PartyIdentification e.g 3-123456, where 3 means TP (Trading Participant).	Identificação única como é conhecida uma instituição usando um schema de identificação proprietária. Este campo requer uma lista de código externo. Esses códigos e valores foram feitos em planilhas externas para permitir a manutenção de acordo com os requisitos de atualizações da B3. Neste caso, o externo é ExternalRole no arquivo ExternalCodeLists_iMERCADO.xls. A identificação do participante precisa ser informada no padrão abaixo: Categoria+Identificação do Participante ex: 3-123456, onde 3 significa PNP (Participante de Negociação Pleno).	
3.1.2		Issuer	Issr	[1..1]	Max35Text	string maxLength = 35 minLength = 1	Entity that assigns the identification.e.g iMercado. This field requires an external code list. Those codes and values have been made external spreadsheet files to allow a flexible maintenance according to the updates requirements. In this case the external is ExternalIssuerCode in the file ExternalCodeLists_iMERCADO.xls	Entidade que emitiu a identificação.Ex: iMercado. Este campo requer uma lista de código externo. Esses códigos e valores foram feitas em planilhas externas para permitir a manutenção flexível de acordo com os requisitos de atualizações. Neste caso o externo é ExternalIssuerCode no arquivo ExternalCodeLists_iMERCADO.xls.	
3.1.3		SchemeName	SchmeNm	[1..1]	Max35Text	string maxLength = 35 minLength = 1	Identification type code. E.g. CÓDIGO PARTICIPANTE IMERCADO. This field requires an external code list. Those codes and values have been made external spreadsheet files to allow a flexible maintenance according to the updates requirements. In this case the external is ExternalIdentificationTypeCode in the file ExternalCodeLists_iMERCADO.xls.	Código do tipo de documento. Ex: CÓDIGO PARTICIPANTE IMERCADO. Este campo requer uma lista de código externo. Esses códigos e valores foram feitas em planilhas externas para permitir a manutenção flexível de acordo com os requisitos de atualizações. Neste caso o externo é ExternalIdentificationTypeCode no arquivo ExternalCodeLists_iMERCADO.xls.	
4.0		SecurityIdentification	SctyId	[1..1]	+		This block contains the Ticker Symbol.	Este bloco contém a identificação do instrumento.	



4.1		TickerSymbol	TckrSym mb	[1..1]	TickerIdentifier	string maxLength = 35 minLength = 1	Ticker that identifies a stock traded on a stock exchange. The Ticker Symbol is a short and convenient way of identifying a stock.	Código que identifica um instrumento negociado/registrado em bolsa de valores. O símbolo é uma forma curta e conveniente de identificar um instrumento.	
5.0		TradeLegDetails	TradLeg DtIs	[1..1]	+		Details of the trade.	Este bloco contém detalhes do negócio.	
5.1		TradeIdentification	TradeId	[1..1]	Max35Text	string maxLength = 35 minLength = 1	Trade identification.	Número do negócio.	
5.2		TradeDate	TradeDt	[1..1]	ISODate	date	Provides the trade date.	Fornece a data do pregão.	
6.0		AllocationRequestStatus	AllocReq Sts	[0..1]	+		Status information related to the request.	Fornece a situação da solicitação de alocação.	
6.1		Affirmations	AffirmSt s	[1..1]	+		This block contains information on acceptance or rejection of the transaction.	Este bloco contém informação do aceite ou rejeição da transação.	
6.1.1		Code	Cd	[1..1]	AffirmStatus1Code	string	AFFI: Acceptance NAFI: Rejection	AFFI: Aceito NAFI: Rejeitado	
6.2		AdditionalReasonInformation	AddlRsn Inf	[0..1]	Max210Text	string maxLength = 210 minLength = 1	Provides additional information about the reject reason.	Informa o motivo da rejeição referente ao valor financeiro.	