



Definição – Catálogo de Mensagens

Data: 18/01/2023

*iMercado – Ficha Cadastral INR*

## **iMercado – Ficha Cadastral Investidor Não-Residente**

### **Relatório de Definições de Mensagens**

Este documento descreve um conjunto de definições de mensagens desenvolvidas pela B3, a serem utilizadas nos processos de Ficha Cadastral do iMercado.



## Histórico de Revisão

Data	Versão	Descrição
10/04/2017	1.0	Versão inicial.
03/07/2017	1.1	Inclusão de novos atributos na mensagem imb.516.01.
03/10/2017	1.2	Ajuste em definições de campos nas mensagens imb.515.01 e imb.517.01.
13/07/2018	1.3	Alteração na mensagem imb.516.
24/07/2018	1.3	Inclusão de coluna informativa Data Type Details em todas as mensagens.
06/09/2018	1.4	Inclusão de novos atributos nas mensagens imb.516.01 e imb.514.01.
22/11/2018	1.5	Alteração na mensagem imb.516.
30/01/2019	1.6	Alteração na mensagem imb.516.
29/03/2019	1.7	Alteração na mensagem imb.516.
14/02/2020	1.8	Alteração na mensagem imb.516.
07/04/2020	1.9	Alteração na mensagem imb.516.
24/04/2020	1.10	Alteração na mensagem imb.516.
07/07/2022	1.11	Exclusão da mensagem imb.516.01 e Criação da mensagem imb.516.02
18/01/2023	1.12	Alteração do Data Type do atributo "BuildingNumber" DE: Max16Text; PARA: Max6Text – imb.516.02

Descrição detalhada no documento "Histórico de Alterações".



## Versão de Schema

A versão deste catálogo contempla as versões abaixo dos schemas XSDs.

Nome Mensagem	Versão Schema XSD
imb.511.01	1.0
imb.513.01	1.0
imb.514.01	1.1
imb.515.01	1.0
imb.516.02	2.1
imb.517.01	1.0



## Conteúdo

Histórico de Revisão .....	2
Versão de Schema .....	3
Visão geral .....	6
<i>Escopo</i> .....	6
<i>Lista de Mensagens</i> .....	7
<i>Como Ler</i> .....	8
Fluxos de Mensagens .....	9
<i>Solicitação de recebimento de dados cadastrais</i> .....	9
Introdução .....	9
Cenário 1: Participante de Negociação Pleno ou Participante de Liquidação solicita dados cadastrais – Aprovado pelo CST .....	9
Cenário 2: Participante de Negociação Pleno ou Participante de Liquidação solicita dados cadastrais – Reprovado pelo CST .....	11
Cenário 3: Participante de Negociação Pleno ou Participante de Liquidação solicita dados cadastrais – com erro .....	12
<i>Aprovação ou reprovação de envio de dados cadastrais</i> .....	13
Introdução .....	13
Cenário 1: Custodiante aprova envio de dados cadastrais .....	13
Cenário 2: Custodiante reprova envio de dados cadastrais .....	15
Cenário 3: Custodiante aprova ou reprova envio de dados cadastrais – com erro .....	16
imb.513.01 – RegistrationDataRequest .....	17
Funcionalidade da mensagem .....	17



Regras.....	17
Estrutura da Mensagem – RegistrationDataRequest (imb.513.01) .....	17
imb.514.01 – RegistrationDataApprovalRequest.....	20
Funcionalidade da mensagem.....	20
Regras.....	20
Estrutura da mensagem – RegistrationDataApprovalRequest (imb.514.01) .....	20
imb.515.01 - RegistrationDataApprovalResponse .....	25
Funcionalidade da mensagem.....	25
Regras.....	25
Estrutura da mensagem – RegistrationDataApprovalResponse (imb.515.01).....	25
imb.516.02 - RegistrationDataDetails .....	29
Funcionalidade da mensagem.....	29
Regras.....	29
Estrutura da mensagem – RegistrationDataDetails (imb.516.02).....	30
imb.517.01 - RegistrationDataStatusAdvice .....	66
Funcionalidade da mensagem.....	66
Estrutura da mensagem RegistrationDataStatusAdvice (imb.517.01).....	66



## Visão geral

### Escopo

Este documento descreve o conjunto de definições de mensagens desenvolvidas pela B3 que serão utilizadas nos fluxos de Ficha Cadastral do iMercado.

Os cenários de negócios foram modelados e uma série de mensagens XML foi concebida. No devido tempo, essas mensagens serão submetidas à ISO20022, órgão de registro, para aprovação. Cada cenário de negócio é representado por um fluxo de trabalho padronizado e um número fixo de mensagens normatizadas.



## Lista de Mensagens

### 1. RegistrationDataRequest <imb.513.01>

A mensagem RegistrationDataRequest é enviada pelo Participante de Negociação Pleno (PNP) ou Participante de Liquidação (PL) à B3 para solicitar o recebimento de dados cadastrais de investidor.

### 2. RegistrationDataApprovalRequest <imb.514.01>

A mensagem RegistrationDataApprovalRequest é enviada pela B3 ao Custodiante (CST) para solicitar aprovação de envio de dados cadastrais do investidor ao Participante de Negociação Pleno (PNP) ou Participante de Liquidação (PL).

### 3. RegistrationDataApprovalResponse <imb.515.01>

A mensagem RegistrationDataApprovalResponse é enviada pelo Custodiante (CST) à B3 para aprovar ou reprovar a solicitação recebida de envio de dados cadastrais do investidor.

### 4. RegistrationDataDetails <imb.516.02>

A mensagem RegistrationDataDetails é enviada pela B3 ao Participante de Negociação Pleno (PNP) ou Participante de Liquidação (PL) para informar os dados cadastrais do investidor.

### 5. RegistrationDataStatusAdvice <imb517.01>

A mensagem RegistrationDataStatusAdvice é enviada pela B3 ao Participante de Negociação Pleno (PNP), Participante de Liquidação (PL) ou Custodiante (CST) para informar a situação de uma solicitação de dados cadastrais e de uma aprovação de envio de dados cadastrais.



Definição – Catálogo de Mensagens

Data: 18/01/2023

*iMercado – Ficha Cadastral INR*

## Como Ler

UML (Unified Modeling Language) tem sido usada para descrever modelos lógicos e de negócios. Como o entendimento de UML não é um requisito para a discussão de padrões de negócios, o formato de dados para as mensagens é apresentado de uma forma mais amigável. Esta forma de representação é gerada automaticamente a partir dos modelos, garantindo assim, a coerência absoluta entre as informações do modelo e a norma publicada.





## Fluxos de Mensagens

### Solicitação de recebimento de dados cadastrais

#### Introdução

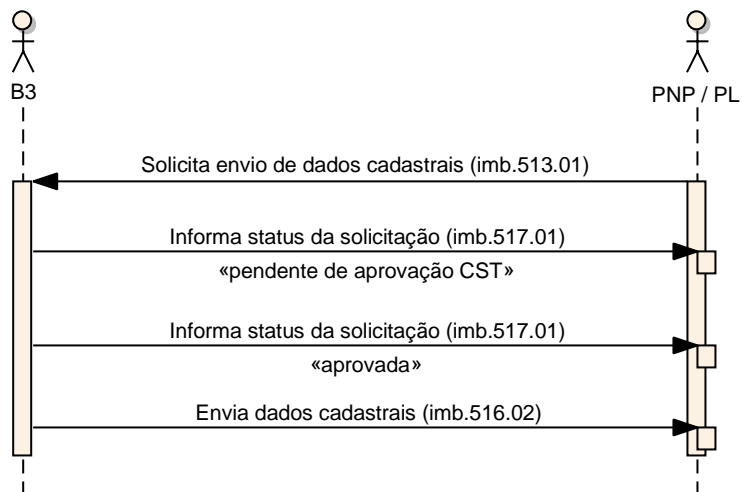
Este fluxo ilustra o uso da mensagem RegistrationDataRequest em típicos cenários sequenciais para solicitar dados cadastrais do investidor.

#### **Cenário 1: Participante de Negociação Pleno ou Participante de Liquidação solicita dados cadastrais – Aprovado pelo CST**

Este cenário é básico e o mais elementar para que o Participante de Negociação Pleno (PNP) ou Participante de Liquidação (PL) solicite o recebimento de informações dos dados cadastrais do investidor.

- O Participante de Negociação Pleno (PNP) ou Participante de Liquidação (PL) envia a mensagem RegistrationDataRequest <imb.513.01> à B3, solicitando dados cadastrais do investidor;
- A B3 envia a mensagem RegistrationDataStatusAdvice <imb.517.01> ao Participante de Negociação Pleno (PNP) ou Participante de Liquidação (PL), informando o status da solicitação - pendente de aprovação do Custodiante (CST);
- A B3 envia a mensagem RegistrationDataStatusAdvice <imb.517.01> ao Participante de Negociação Pleno (PNP) ou Participante de Liquidação (PL) e Custodiante (CST), informando o status da solicitação – aprovado pelo Custodiante;
- A B3 envia a mensagem RegistrationDataDetails <imb.516.02> ao Participante de Negociação Pleno (PNP) ou Participante de Liquidação (PL), informando os dados cadastrais solicitados.

**sd Solicita dados cadastrais - Aprovado pelo CST**



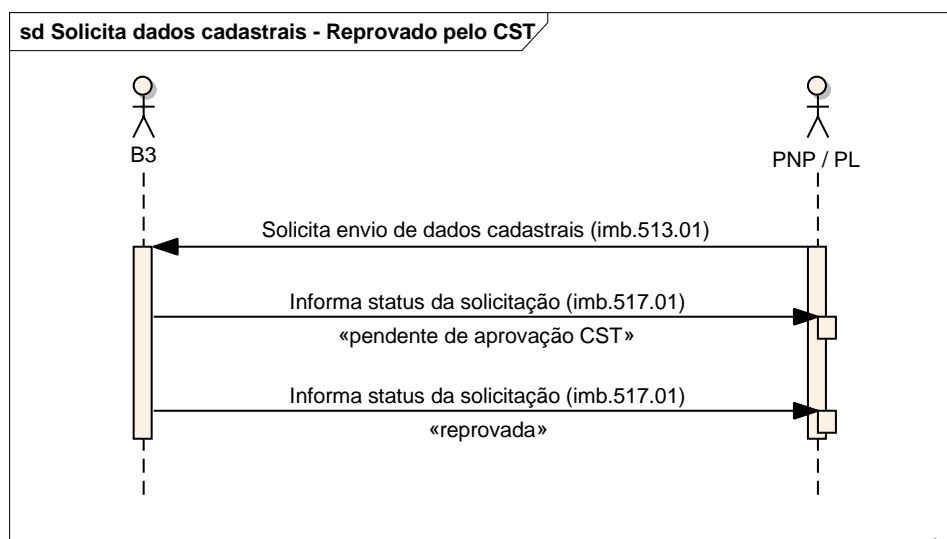
## Cenário 2: Participante de Negociação Pleno ou Participante de Liquidação solicita dados cadastrais – Reprovado pelo CST

Este cenário é básico e o mais elementar para que o Participante de Negociação Pleno (PNP) ou Participante de Liquidação (PL) solicite o recebimento de informações dos dados cadastrais do investidor.

- O Participante de Negociação Pleno (PNP) ou Participante de Liquidação (PL) envia a mensagem RegistrationDataRequest <imb.513.01> à B3, solicitando dados cadastrais do investidor;

- A B3 envia a mensagem RegistrationDataStatusAdvice <imb.517.01> ao Participante de Negociação Pleno (PNP) ou Participante de Liquidação (PL), informando o status da solicitação - pendente de aprovação do Custodiante (CST);

- A B3 envia a mensagem RegistrationDataStatusAdvice <imb.517.01> ao Participante de Negociação Pleno (PNP) ou Participante de Liquidação (PL) e Custodiante (CST), informando o status da solicitação – reprovado pelo Custodiante;

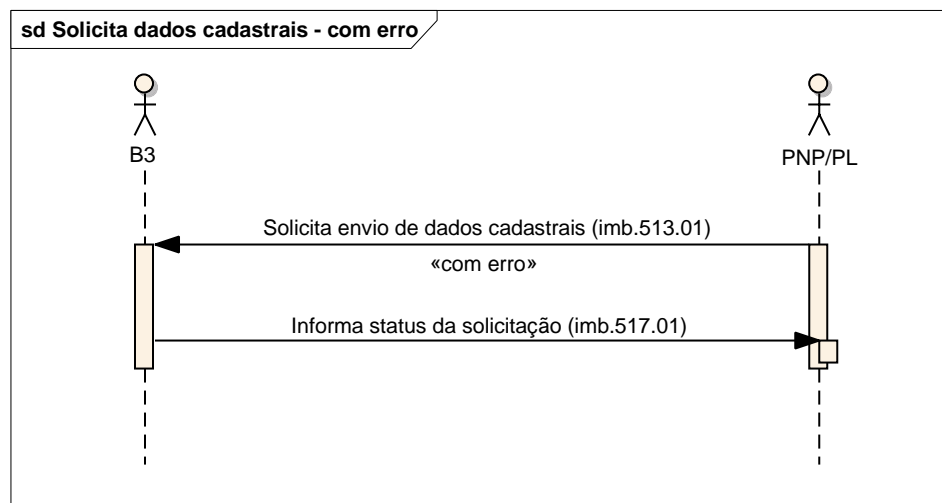


### Cenário 3: Participante de Negociação Pleno ou Participante de Liquidação solicita dados cadastrais – com erro

Este cenário é de solicitação de recebimento de dados cadastrais com erro.

- O Participante de Negociação Pleno (PNP) ou Participante de Liquidação (PL) envia a mensagem RegistrationDataRequest <imb.513.01> à B3, solicitando dados cadastrais do investidor – com erro;

- A B3 envia a mensagem RegistrationDataStatusAdvice <imb.517.01>, informando o motivo da rejeição da solicitação.





## Aprovação ou reprovação de envio de dados cadastrais

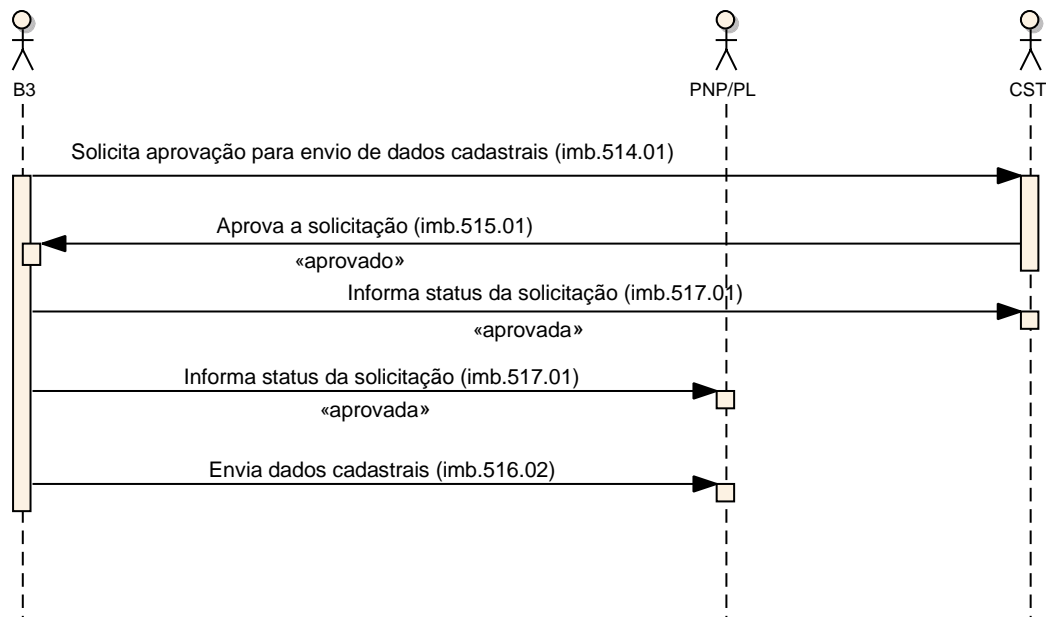
### Introdução

Este fluxo ilustra o uso da mensagem RegistrationDataApprovalResponse em típicos cenários sequenciais para aprovar ou reprovar uma solicitação de envio de dados cadastrais.

### Cenário 1: Custodiante aprova envio de dados cadastrais

Este cenário é básico e o mais elementar para aprovar o envio de dados cadastrais do investidor.

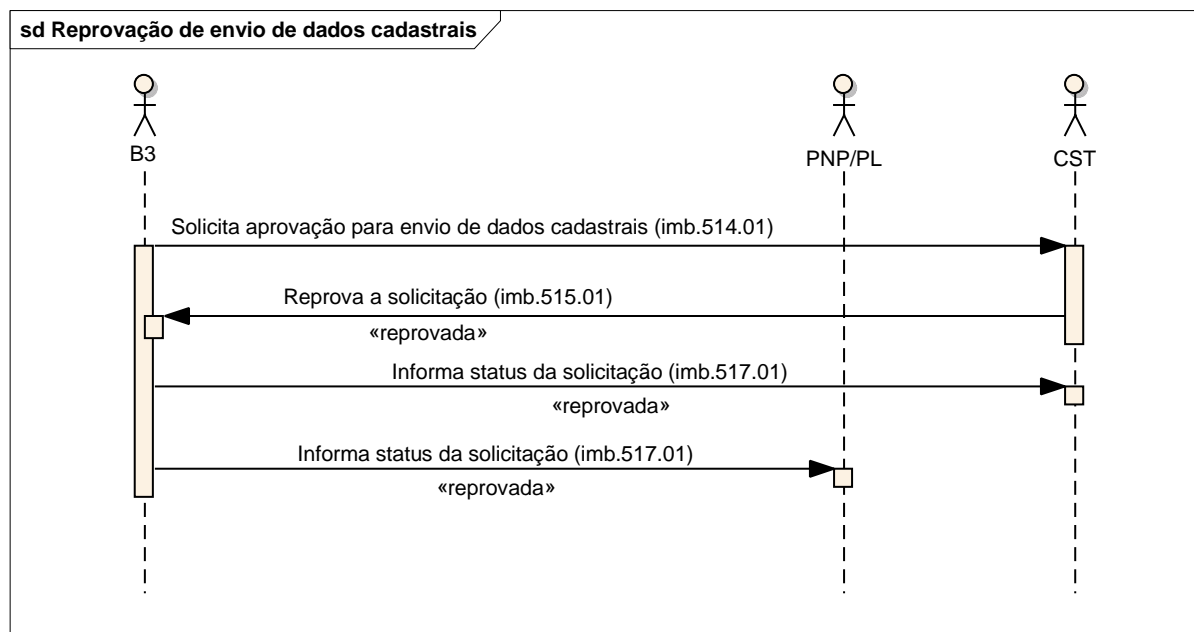
- A B3 envia a mensagem RegistrationDataApprovalRequest <imb.514.01> ao Custodiante (CST), solicitando aprovação de envio de dados cadastrais;
- O Custodiante (CST) envia a mensagem RegistrationDataApprovalResponse <imb.515.01> à B3, aprovando ou reprovando o envio de dados cadastrais.
- A B3 envia a mensagem RegistrationDataStatusAdvice <imb.517.01> ao Participante de Negociação Pleno (PNP) ou Participante de Liquidação (PL) e ao Custodiante (CST), informando o status da solicitação – aprovada.
- A B3 envia a mensagem RegistrationDataDetails <imb.516.02> ao Participante de Negociação Pleno (PNP) ou Participante de Liquidação (PL), informando os dados cadastrais solicitados.

**sd Aprovação de envio de dados cadastrais**

## Cenário 2: Custodiante reprova envio de dados cadastrais

Este cenário é básico e o mais elementar para reprovar o envio de dados cadastrais do investidor.

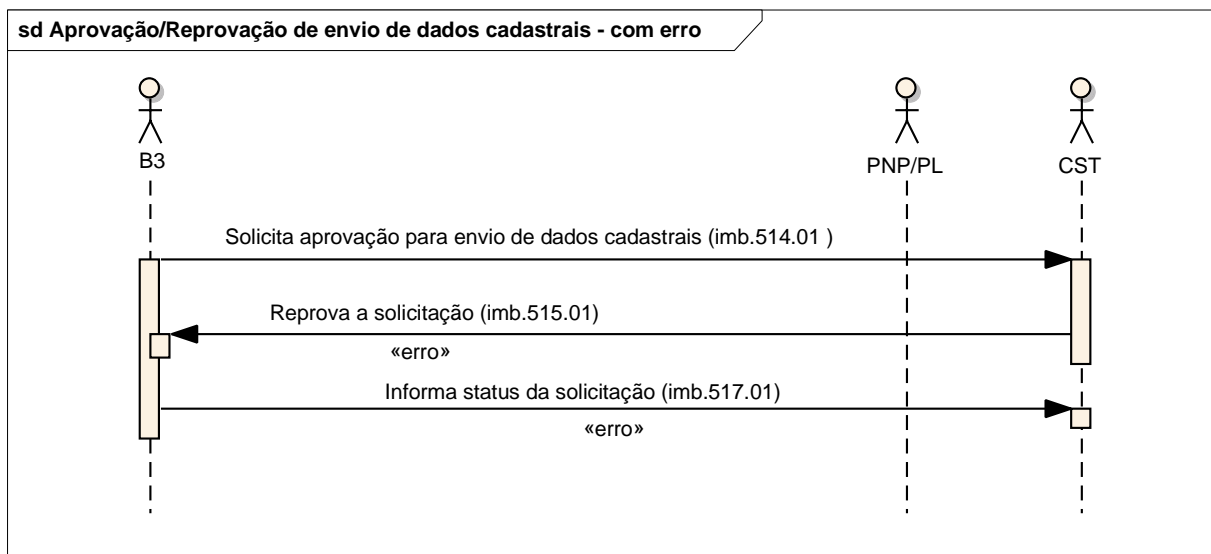
- A B3 envia a mensagem `RegistrationDataApprovalRequest` <imb.514.01> ao Custodiante, solicitando reprovação de envio de dados cadastrais;
- O Custodiante envia a mensagem `RegistrationDataApprovalResponse` <imb.515.01> à B3, reprovando o envio de dados cadastrais.
- A B3 envia a mensagem `RegistrationDataStatusAdvice` <imb.517.01> ao Participante de Negociação Pleno (PNP) ou Participante de Liquidação (PL) e Custodiante, informando o status da solicitação – reprovada.



### Cenário 3: Custodiante aprova ou reprovava envio de dados cadastrais – com erro

Este cenário é de aprovação/reprovação de envio de dados cadastrais com erro.

- A B3 envia a mensagem RegistrationDataApprovalRequest <imb.514.01> ao Custodiante (CST), solicitando aprovação ou reprovação de envio de dados cadastrais;
- O Custodiante (CST) envia a mensagem RegistrationDataApprovalResponse <imb.515.01> à B3, aprovando ou reprovando o envio de dados cadastrais – com erro.
- A B3 envia a mensagem RegistrationDataStatusAdvice <imb.517.01> informando o motivo da rejeição da solicitação.







## imb.513.01 – RegistrationDataRequest

### Funcionalidade da mensagem

A mensagem RegistrationDataRequest é enviada pelo Participante de Negociação Pleno (PNP) ou Participante de Liquidação (PL) à B3 para solicitar o recebimento de dados cadastrais do investidor.

### Regras

N/A.

### Estrutura da Mensagem – RegistrationDataRequest (imb.513.01)

INDEX	OR	Message Item	Tag	Mult.	Data Type	Data Type Details	Description	Descrição	Regra
1.0		Identification	Id	[1..1]	+		Identification assigned by the participant is sending this message.	Identificação atribuída pelo participante que está enviando essa mensagem.	
1.1		TransactionIdentification	Txid	[1..1]	Max35Text	string maxLength = 35 minLength = 1	Unique transaction ID, known by the participant.	Identificação única da transação, conhecida pelo participante.	
2.0		CustodianInformation	CtdnInf	[1..1]	+		Identifies the Custodian ID code and the Custodian Account ID.	Contém as informações do agente de custódia e conta de custódia.	
2.1		PartyIdentification	PtyId	[1..1]	+		Provides details about the party identification.	Fornecer detalhes de identificação do participante.	
2.1.1		ProprietaryIdentification	PrtryId	[1..1]	+		Unique and unambiguous identifier, as assigned to a financial institution using a proprietary identification scheme.	Identificação única atribuída a uma instituição usando um schema de identificação proprietária.	



INDEX	OR	Message Item	Tag	Mult.	Data Type	Data Type Details	Description	Descrição	Regra
2.1.1.1		Identification	Id	[1..1]	Max35Text	string maxLength = 35 minLength = 1	Unique and unambiguous identifier, as assigned to a financial institution using a proprietary identification scheme. This field requires an external code list. Those codes and values have been made external spreadsheet files to allow a flexible maintenance according to the updates requirements from B3. In this case the external identification is ExternalRole in the file ExternalCodeLists_iMERCADO.xls. The identification of the party must be informed in the standard below: Role+PartyIdentification e.g 3-123456, where 3 means TP (Trading Participant).	Identificação única como é conhecida uma instituição usando um schema de identificação proprietária.  Este campo requer uma lista de código externo. Esses códigos e valores foram feitos em planilhas externas para permitir a manutenção de acordo com os requisitos de atualizações da B3. Neste caso, o externo é ExternalRole no arquivo ExternalCodeLists_iMERCADO.xls.  A identificação do participante precisa ser informada no padrão abaixo:  Categoria+Identificação do Participante ex: 3-123456, onde 3 significa PNP (Participante de Negociação Pleno).	
2.1.1.2		Issuer	Issr	[1..1]	Max35Text	string maxLength = 35 minLength = 1	Entity that assigns the identification.e.g iMercado. This field requires an external code list. Those codes and values have been made external spreadsheet files to allow a flexible maintenance according to the updates requirements. In this case the external is ExternalIssuerCode in the file ExternalCodeLists_iMERCADO.xls	Entidade que emitiu a identificação.Ex: iMercado. Este campo requer uma lista de código externo. Esses códigos e valores foram feitas em planilhas externas para permitir a manutenção flexível de acordo com os requisitos de atualizações. Neste caso o externo é ExternalIssuerCode no arquivo ExternalCodeLists_iMERCADO.xls.	



INDEX	OR	Message Item	Tag	Mult.	Data Type	Data Type Details	Description	Descrição	Regra
2.1.1.3		SchemeName	SchmeNm	[1..1]	Max35Text	string maxLength = 35 minLength = 1	Identification type code. E.g. CÓDIGO PARTICIPANTE IMERCADO. This field requires an external code list. Those codes and values have been made external spreadsheet files to allow a flexible maintenance according to the updates requirements. In this case the external is ExternalIdentificationTypeCode in the file ExternalCodeLists_iMERCADO.xls.	Código do tipo de documento. Ex: CÓDIGO PARTICIPANTE IMERCADO. Este campo requer uma lista de código externo. Esses códigos e valores foram feitas em planilhas externas para permitir a manutenção flexível de acordo com os requisitos de atualizações. Neste caso o externo é ExternalIdentificationTypeCode no arquivo ExternalCodeLists_iMERCADO.xls.	
2.2		AccountIdentification	AcctId	[1..1]	+		Provides account identification.	Fornecer dados de identificação da conta.	
2.2.1		Proprietary	Prtry	[1..1]	+		Unique identifier for an account. It is assigned by the account servicer using a proprietary identification scheme.	Identificador único para uma conta, usando um schema de identificação proprietária.	
2.2.1.1		Identification	Id	[1..1]	Max35Text	string maxLength = 35 minLength = 1	Number account identification. Unique identification for the account investors. e.g  115 = Account Number	Número de identificação da conta.  Identificação única para a conta do investidor. Ex:  115 = Número da Conta	



## imb.514.01 – RegistrationDataApprovalRequest

### Funcionalidade da mensagem

A mensagem RegistrationDataApprovalRequest é enviada pela B3 ao Custodiante (CST) para solicitar aprovação de envio de dados cadastrais do investidor ao Participante de Negociação Pleno (PNP) ou Participante de Liquidação (PL).

### Regras

N/A.

### Estrutura da mensagem – RegistrationDataApprovalRequest (imb.514.01)

INDEX	OR	Message Item	Tag	Mult.	Data Type	Data Type Details	Description	Descrição	Regra
1.0		Identification	Id	[1..1]	+		Identification assigned by the participant is sending this message.	Identificação atribuída pelo participante que está enviando essa mensagem.	
1.1		TransactionIdentification	Txid	[1..1]	Max35Text	string maxLength = 35 minLength = 1	Unique transaction ID, known by the participant.	Identificação única da transação, conhecida pelo participante.	
2.0		PartyIdentification	PtyId	[1..1]	+		Provides details about the party identification.	Fornecer detalhes de identificação do participante.	
2.1		ProprietaryIdentification	PrtryId	[1..1]	+		Unique and unambiguous identifier, as assigned to a financial institution using a proprietary identification scheme.	Identificação única atribuída a uma instituição usando um schema de identificação proprietária.	



INDEX	OR	Message Item	Tag	Mult.	Data Type	Data Type Details	Description	Descrição	Regra
2.1.1		Identification	Id	[1..1]	Max35Text	string maxLength = 35 minLength = 1	Unique and unambiguous identifier, as assigned to a financial institution using a proprietary identification scheme. This field requires an external code list. Those codes and values have been made external spreadsheet files to allow a flexible maintenance according to the updates requirements from B3. In this case the external identification is ExternalRole in the file ExternalCodeLists_iMERCADO.xls. The identification of the party must be informed in the standard below: Role+PartyIdentification e.g 3-123456, where 3 means TP (Trading Participant).	Identificação única como é conhecida uma instituição usando um schema de identificação usando um schema de identificação proprietária.  Este campo requer uma lista de código externo. Esses códigos e valores foram feitos em planilhas externas para permitir a manutenção de acordo com os requisitos de atualizações da B3. Neste caso, o externo é ExternalRole no arquivo ExternalCodeLists_iMERCADO.xls.  A identificação do participante precisa ser informada no padrão abaixo:  Categoria+Identificação do Participante ex: 3-123456, onde 3 significa PNP (Participante de Negociação Pleno).	
2.1.2		Issuer	Issr	[1..1]	Max35Text	string maxLength = 35 minLength = 1	Entity that assigns the identification.e.g iMercado. This field requires an external code list. Those codes and values have been made external spreadsheet files to allow a flexible maintenance according to the updates requirements. In this case the external is ExternalIssuerCode in the file ExternalCodeLists_iMERCADO.xls	Entidade que emitiu a identificação.Ex: iMercado. Este campo requer uma lista de código externo. Esses códigos e valores foram feitas em planilhas externas para permitir a manutenção flexível de acordo com os requisitos de atualizações. Neste caso o externo é ExternalIssuerCode no arquivo ExternalCodeLists_iMERCADO.xls.	



INDEX	OR	Message Item	Tag	Mult.	Data Type	Data Type Details	Description	Descrição	Regra
2.1.3		SchemeName	SchmeNm	[1..1]	Max35Text	string maxLength = 35 minLength = 1	Identification type code. E.g. CÓDIGO PARTICIPANTE IMERCADO. This field requires an external code list. Those codes and values have been made external spreadsheet files to allow a flexible maintenance according to the updates requirements. In this case the external is ExternalIdentificationTypeCode in the file ExternalCodeLists_iMERCADO.xls.	Código do tipo de documento. Ex: CÓDIGO PARTICIPANTE IMERCADO. Este campo requer uma lista de código externo. Esses códigos e valores foram feitas em planilhas externas para permitir a manutenção flexível de acordo com os requisitos de atualizações. Neste caso o externo é ExternalIdentificationTypeCode no arquivo ExternalCodeLists_iMERCADO.xls.	
3.0		CustodianInformation	CtdnInf	[1..1]	+		Identifies the Custodian ID code and the Custodian Account ID.	Contém as informações do agente de custódia e conta de custódia.	
3.1		PartyIdentification	Ptyld	[1..1]	+		Provides details about the party identification.	Fornece detalhes de identificação do participante.	
3.1.1		ProprietaryIdentification	Prtryld	[1..1]	+		Unique and unambiguous identifier, as assigned to a financial institution using a proprietary identification scheme.	Identificação única atribuída a uma instituição usando um schema de identificação proprietária.	
3.1.1.1		Identification	ld	[1..1]	Max35Text	string maxLength = 35 minLength = 1	Unique and unambiguous identifier, as assigned to a financial institution using a proprietary identification scheme. This field requires an external code list. Those codes and values have been made external spreadsheet files to allow a flexible maintenance according to the updates requirements from B3. In this case the external identification is ExternalRole in the file ExternalCodeLists_iMERCADO.xls. The identification of the party must be informed in the standard below: Role+PartyIdentification e.g 3-123456, where 3 means TP (Trading Participant).	Identificação única como é conhecida uma instituição usando um schema de identificação proprietária.  Este campo requer uma lista de código externo. Esses códigos e valores foram feitos em planilhas externas para permitir a manutenção de acordo com os requisitos de atualizações da B3. Neste caso, o externo é ExternalRole no arquivo ExternalCodeLists_iMERCADO.xls.  A identificação do participante precisa ser informada no padrão abaixo:	



INDEX	OR	Message Item	Tag	Mult.	Data Type	Data Type Details	Description	Descrição	Regra
								Categoria+Identificação do Participante ex: 3-123456, onde 3 significa PNP (Participante de Negociação Pleno).	
3.1.1.2		Issuer	Issr	[1..1]	Max35Text	string maxLength = 35 minLength = 1	Entity that assigns the identification.e.g iMercado. This field requires an external code list. Those codes and values have been made external spreadsheet files to allow a flexible maintenance according to the updates requirements. In this case the external is ExternalIssuerCode in the file ExternalCodeLists_iMERCADO.xls	Entidade que emitiu a identificação.Ex: iMercado. Este campo requer uma lista de código externo. Esses códigos e valores foram feitas em planilhas externas para permitir a manutenção flexível de acordo com os requisitos de atualizações. Neste caso o externo é ExternalIssuerCode no arquivo ExternalCodeLists_iMERCADO.xls.	
3.1.1.3		SchemeName	SchmeNm	[1..1]	Max35Text	string maxLength = 35 minLength = 1	Identification type code. E.g. CÓDIGO PARTICIPANTE IMERCADO. This field requires an external code list. Those codes and values have been made external spreadsheet files to allow a flexible maintenance according to the updates requirements. In this case the external is ExternalIdentificationTypeCode in the file ExternalCodeLists_iMERCADO.xls.	Código do tipo de documento. Ex: CÓDIGO PARTICIPANTE IMERCADO. Este campo requer uma lista de código externo. Esses códigos e valores foram feitas em planilhas externas para permitir a manutenção flexível de acordo com os requisitos de atualizações. Neste caso o externo é ExternalIdentificationTypeCode no arquivo ExternalCodeLists_iMERCADO.xls.	



INDEX	OR	Message Item	Tag	Mult.	Data Type	Data Type Details	Description	Descrição	Regra
3.2		AccountIdentification	AcctId	[1..1]	+		Provides account identification.	Fornecer dados de identificação da conta.	
3.2.1		Proprietary	Prtry	[1..1]	+		Unique identifier for an account. It is assigned by the account servicer using a proprietary identification scheme.	Identificador único para uma conta, usando um schema de identificação proprietária.	
3.2.1.1		Identification	Id	[1..1]	Max35Text	string maxLength = 35 minLength = 1	Number account identification. Unique identification for the account investors. e.g  115 = Account Number	Número de identificação da conta.  Identificação única para a conta do investidor. Ex:  115 = Número da Conta	
4.0		StatusAccount	StsAcct	[1..1]	+		Status Account	Status da conta.	
4.1		SecurityAccount StatusReason	SctyAcct StsRsn	[1..1]	ExternalStatusCode	int	Defines the account situation. This field requires an external code list. Those codes and values have been made external spreadsheet files to allow a flexible maintenance according to the updates requirements from BM&FBOVESPA. In this case the external file is ExternalStatusCode.xls.	Define a situação da conta.  Este campo requer uma lista externa de códigos. Os códigos e valores foram disponibilizados em uma planilha externa para permitir uma manutenção flexível em consonância com os requisitos de atualização da BM&FBOVESPA. Neste caso a lista externa é ExternalStatusCode e está disponível no arquivo ExternalCodeLists_iMERCADO.xls	





## imb.515.01 - RegistrationDataApprovalResponse

### Funcionalidade da mensagem

A mensagem RegistrationDataApprovalResponse é enviada pelo Custodiante à B3 para aprovar ou reprová-la a solicitação recebida de envio de dados cadastrais do investidor.

### Regras

N/A.

### Estrutura da mensagem – RegistrationDataApprovalResponse (imb.515.01)

INDEX	OR	Message Item	Tag	Mult.	Data Type	Data Type Details	Description	Descrição	Regra
1.0		Identification	Id	[1..1]	+		Identification assigned by the participant is sending this message.	Identificação atribuída pelo participante que está enviando essa mensagem.	
1.1		TransactionIdentification	Txid	[1..1]	Max35Text	string maxLength = 35 minLength = 1	Unique transaction ID, known by the participant.	Identificação única da transação, conhecida pelo participante.	
2.0		References	Refs	[1..1]	+		This block should be filled if the message has been requested by the message imb.514.01. This reference is the assigned by participant in the request message.	Este bloco deve ser preenchido caso essa mensagem tenha sido solicitada através da mensagem imb.514.01. Essa referência é aquela atribuída pelo participante na mensagem de solicitação.	
2.1		Reference	Ref	[1..1]	+		Reference to the linked transaction.	Referência de uma transação.	
2.1.1		ExecutingPartyTransactionIdentification	ExctgPtyTxid	[1..1]	Max35Text	string maxLength = 35 minLength = 1	Identification of the confirmation transaction as known by the executing party.	Identificação única da transação, conhecida pelo participante.	



INDEX	OR	Message Item	Tag	Mult.	Data Type	Data Type Details	Description	Descrição	Regra
3.0		PartyIdentification	Ptyld	[1..1]	+		Provides details about the party identification.	Fornecer detalhes de identificação do participante.	
3.1		ProprietaryIdentification	Prtryld	[1..1]	+		Unique and unambiguous identifier, as assigned to a financial institution using a proprietary identification scheme.	Identificação única atribuída a uma instituição usando um schema de identificação proprietária.	
3.1.1		Identification	ld	[1..1]	Max35Text	string maxLength = 35 minLength = 1	Unique and unambiguous identifier, as assigned to a financial institution using a proprietary identification scheme. This field requires an external code list. Those codes and values have been made external spreadsheet files to allow a flexible maintenance according to the updates requirements from B3. In this case the external identification is ExternalRole in the file ExternalCodeLists_iMERCADO.xls. The identification of the party must be informed in the standard below: Role+PartyIdentification e.g 3-123456, where 3 means TP (Trading Participant).	Identificação única como é conhecida uma instituição usando um schema de identificação proprietária.  Este campo requer uma lista de código externo. Esses códigos e valores foram feitos em planilhas externas para permitir a manutenção de acordo com os requisitos de atualizações da B3. Neste caso, o externo é ExternalRole no arquivo ExternalCodeLists_iMERCADO.xls.  A identificação do participante precisa ser informada no padrão abaixo:  Categoria+Identificação do Participante ex: 3-123456, onde 3 significa PNP (Participante de Negociação Pleno).	
3.1.2		Issuer	lssr	[1..1]	Max35Text	string maxLength = 35 minLength = 1	Entity that assigns the identification.e.g iMercado. This field requires an external code list. Those codes and values have been made external spreadsheet files to allow a flexible maintenance according to the updates requirements. In this case the external is ExternalIssuerCode in the file ExternalCodeLists_iMERCADO.xls	Entidade que emitiu a identificação.Ex: iMercado. Este campo requer uma lista de código externo. Esses códigos e valores foram feitos em planilhas externas para permitir a manutenção flexível de acordo com os requisitos de atualizações. Neste caso o externo é ExternalIssuerCode no arquivo ExternalCodeLists_iMERCADO.xls.	



INDEX	OR	Message Item	Tag	Mult.	Data Type	Data Type Details	Description	Descrição	Regra
3.1.3		SchemeName	SchmeNm	[1..1]	Max35Text	string maxLength = 35 minLength = 1	Identification type code. E.g. CÓDIGO PARTICIPANTE IMERCADO. This field requires an external code list. Those codes and values have been made external spreadsheet files to allow a flexible maintenance according to the updates requirements. In this case the external is ExternalIdentificationTypeCode in the file ExternalCodeLists_iMERCADO.xls.	Código do tipo de documento. Ex: CÓDIGO PARTICIPANTE IMERCADO. Este campo requer uma lista de código externo. Esses códigos e valores foram feitas em planilhas externas para permitir a manutenção flexível de acordo com os requisitos de atualizações. Neste caso o externo é ExternalIdentificationTypeCode no arquivo ExternalCodeLists_iMERCADO.xls.	
4.0		ApprovalStatus	ApprvlSts	[1..1]	+		This block contains the information of the approval or rejection of the destination party.	Este bloco contém as informações da aprovação ou rejeição do participante destino.	
4.1		AffirmationStatus	AffirmSts	[1..1]	+		This block contains information on acceptance or rejection of the transaction.	Este bloco contém informação do aceite ou rejeição da transação.	
4.1.1		Code	Cd	[1..1]	Affirmatus1Code	string	AFFI: Acceptance NAFI: Rejection	AFFI: Aceito NAFI: Rejeitado	
4.2		UnaffirmedReason	UaffrmdRsn	[0..1]	+		Specifies the reason why the instruction was rejected.	Especifica o motivo pelo qual a instrução foi rejeitada.	
4.2.1		Proprietary	Prtry	[1..1]	+		Specifies the reason why the instruction/request has a unaffirmed status.	Especifica o motivo pelo qual a solicitação tem um status de rejeitada.	



INDEX	OR	Message Item	Tag	Mult.	Data Type	Data Type Details	Description	Descrição	Regra
4.2.1.1		Identification	Id	[1..1]	Exact4Alpha NumericText	string pattern = [a-zA-Z0-9]{4}	<p>Reason why the request is being rejected</p> <p>This field requires an external code list. Those codes and values have been made external spreadsheet files to allow a flexible maintenance according to the updates requirements from BM&amp;FBOVESPA. In this case the external identification is ExternalRejectionReasonCode in the file ExternalCodeLists_iMERCADO.xls</p>	<p>Motivo pelo qual a solicitação está sendo recusada.</p> <p>Este campo requer uma lista externa de códigos. Os códigos e valores foram disponibilizados em uma planilha externa para permitir uma manutenção flexível em consonância com os requisitos de atualização da BM&amp;FBOVESPA. Neste caso a lista externa é ExternalRejectionReasonCode e está disponível no arquivo ExternalCodeLists_iMERCADO.xls.</p>	
4.2.1.2		Issuer	Issr	[1..1]	Max35Text	string maxLength = 35 minLength = 1	<p>Entity that assigns the identification.e.g iMercado.</p> <p>This field should be filled with default value = 56</p> <p>This field requires an external code list. Those codes and values have been made external spreadsheet files to allow a flexible maintenance according to the updates requirements. In this case the external is ExternalIssuerCode in the file ExternalCodeLists_iMERCADO.xls</p>	<p>Entidade que emitiu a identificação.Ex: iMercado.</p> <p>Este campo deve ser preenchido com o valor default = 56</p> <p>Este campo requer uma lista de código externo. Esses códigos e valores foram feitas em planilhas externas para permitir a manutenção flexível de acordo com os requisitos de atualizações. Neste caso o externo é ExternalIssuerCode no arquivo ExternalCodeLists_iMERCADO.xls.</p>	



## **imb.516.02 - RegistrationDataDetails**

### **Funcionalidade da mensagem**

A mensagem RegistrationDataDetails é enviada pela B3 ao Participante de Negociação Pleno (PNP) ou Participante de Liquidação (PL) para informar os dados cadastrais do investidor.

### **Regras**

**R1:** Este campo somente será preenchido caso essa mensagem seja resposta de uma mensagem de envio de dados cadastrais (imb.513).

**R2:** O campo não é obrigatório se o endereço tiver a finalidade ENDEREÇO ESTRANGEIRO.

**R3:** O campo LinkedPersonIndicator deve ser preenchido conforme instrução iCVM505.

**R4:** Se o cliente for pessoa física residente, então o valor do campo Pessoa Politicamente Exposta (PoliticallyExposedPerson) deve ser preenchido com SIM ou NÃO.

**R5:** A moeda informada deve ser igual em todos os campos referente a valores monetários.

**R6:** Se pessoa física não residente e trabalha para alguma empresa, deve ser preenchido o campo EmployingCompany. Para pessoa física residente os dados da empresa devem ser informados no bloco OtherParty.

**R7:** Deve ser preenchido caso seja escolhida a opção Outros no campo Classificação de Risco do Comitente.

**R8:** Obrigatório nos vínculos de Procuradores e Administradores.

**R9:** Para este item, se informado, os domínios válidos serão:

- 1 - SIM
- 2 - NÃO

**Estrutura da mensagem – RegistrationDataDetails (imb.516.02)**

INDEX	OR	Message Item	Tag	Mult.	Data Type	Data Type Details	Description	Descrição	Regra
1.0		PaginationInformation	PgntnInf	[1..1]	+		Provides pagination information.	Fornecer informação sobre a paginação.	
1.1		Identification	Id	[1..1]	+		Unique identification for the group partitioned messages.	Identificação única para o conjunto de mensagens particionadas.	
1.1.1		PaginationIdentification	PgntnId	[1..1]	Max35Text	string maxLength = 35 minLength = 1	Unique identification for the group partitioned messages	Identificação única para o conjunto de mensagens particionadas.	
1.2		Pagination	Pgntn	[1..1]	+		Page number of the message (within a statement) and continuation indicator to indicate that the statement is to continue or that the message is the last page of the statement.	Número da página da mensagem (dentro de uma instrução) e indicador de continuação, informando se é a última página ou se existem mais.	
1.2.1		PageNumber	PgNb	[1..1]	Max5NumericText	string pattern = [0-9]{1,5}	Page number.	Número da página.	
1.2.2		LastPageIndicator	LastPgInd	[1..1]	YesNoIndicator	boolean	Indicates the last page.	Indica se é a última página do relatório.	
2.0		Identification	Id	[1..1]	+		Identification assigned by the participant is sending this message.	Identificação atribuída pelo participante que está enviando essa mensagem.	
2.1		TransactionIdentification	TxId	[1..1]	Max35Text	string maxLength = 35 minLength = 1	Unique transaction ID, known by the participant.	Identificação única da transação, conhecida pelo participante.	
3.0		References	Refs	[0..1]	+		This block should be filled if the message has been requested by the message imb.513.01. This reference is the assigned by participant in the request message.	Este bloco deve ser preenchido caso essa mensagem tenha sido solicitada através da mensagem imb.513.01. Essa referência é aquela atribuída pelo participante na mensagem de solicitação.	R1
3.1		Reference	Ref	[1..1]	+		Reference to the linked transaction.	Referência de uma transação.	
3.1.1	{OR	ExecutingPartyTransactionIdentification	ExctgPtyTxId	[1..1]	Max35Text	string maxLength = 35 minLength = 1	Identification of the confirmation transaction as known by the executing party.	Identificação única da transação, conhecida pelo participante.	



INDEX	OR	Message Item	Tag	Mult.	Data Type	Data Type Details	Description	Descrição	Regra
4.0		PartyIdentification	PtyId	[1..1]	+		Provides details about the party identification.	Fornecer detalhes de identificação do participante.	
4.1		ProprietaryIdentification	PrtryId	[1..1]	+		Unique and unambiguous identifier, as assigned to a financial institution using a proprietary identification scheme.	Identificação única atribuída a uma instituição usando um schema de identificação proprietária.	
4.1.1		Identification	Id	[1..1]	Max35Text	string maxLength = 35 minLength = 1	<p>Unique and unambiguous identifier, as assigned to a financial institution using a proprietary identification scheme.</p> <p>This field requires an external code list. Those codes and values have been made external spreadsheet files to allow a flexible maintenance according to the updates requirements from B3. In this case the external identification is ExternaliMercadoRole in the file ExternalCodeLists_iMERCADO.xls.</p> <p>The identification of the party must be informed in the standard below: Role+PartyIdentification e.g 3-123456, where 3 means TP (Trading Participant).</p>	<p>Identificação única como é conhecida uma instituição usando um schema de identificação proprietária.</p> <p>Este campo requer uma lista de código externo. Esses códigos e valores foram feitos em planilhas externas para permitir a manutenção de acordo com os requisitos de atualizações da B3. Neste caso, o externo é ExternaliMercadoRole no arquivo ExternalCodeLists_iMERCADO.xls.</p> <p>A identificação do participante precisa ser informada no padrão abaixo:</p> <p>Categoria+Identificação do Participante ex: 3-123456, onde 3 significa PNP (Participante de Negociação Pleno).</p>	
4.1.2		Issuer	Issr	[1..1]	Max35Text	string maxLength = 35 minLength = 1	Entity that assigns the identification.e.g iMercado. This field requires an external code list. Those codes and values have been made external spreadsheet files to allow a flexible maintenance according to the updates requirements. In this case the external is ExternalIssuerCode in the file ExternalCodeLists_iMERCADO.xls	Entidade que emitiu a identificação.Ex: iMercado. Este campo requer uma lista de código externo. Esses códigos e valores foram feitas em planilhas externas para permitir a manutenção flexível de acordo com os requisitos de atualizações. Neste caso o externo é ExternalIssuerCode no arquivo ExternalCodeLists_iMERCADO.xls.	



INDEX	OR	Message Item	Tag	Mult.	Data Type	Data Type Details	Description	Descrição	Regra
4.1.3		SchemeName	SchmeNm	[1..1]	Max35Text	string maxLength = 35 minLength = 1	Identification type code. E.g. CÓDIGO PARTICIPANTE IMERCADO. This field requires an external code list. Those codes and values have been made external spreadsheet files to allow a flexible maintenance according to the updates requirements. In this case the external is ExternalIdentificationTypeCode in the file ExternalCodeLists_iMERCADO.xls.	Código do tipo de documento. Ex: CÓDIGO PARTICIPANTE IMERCADO. Este campo requer uma lista de código externo. Esses códigos e valores foram feitas em planilhas externas para permitir a manutenção flexível de acordo com os requisitos de atualizações. Neste caso o externo é ExternalIdentificationTypeCode no arquivo ExternalCodeLists_iMERCADO.xls.	
5.0		CustodianInformation	CtdnInf	[1..1]	+		Provides custodian information.	Fornecer informações do custodiante.	
5.1		PartyIdentification	PtyId	[1..1]	+		Provides details about the party identification.	Fornecer detalhes de identificação do participante.	
5.1.1		ProprietaryIdentification	PrtryId	[1..1]	+		Unique and unambiguous identifier, as assigned to a financial institution using a proprietary identification scheme.	Identificação única atribuída a uma instituição usando um schema de identificação proprietária.	
5.1.1.1		Identification	Id	[1..1]	Max35Text	string maxLength = 35 minLength = 1	<p>Unique and unambiguous identifier, as assigned to a financial institution using a proprietary identification scheme.</p> <p>This field requires an external code list. Those codes and values have been made external spreadsheet files to allow a flexible maintenance according to the updates requirements from B3. In this case the external identification is ExternalIMercadoRole in the file ExternalCodeLists_iMERCADO.xls.</p> <p>The identification of the party must be informed in the standard below: Role+PartyIdentification e.g 3-123456, where 3 means TP (Trading Participant).</p>	<p>Identificação única como é conhecida uma instituição usando um schema de identificação proprietária.</p> <p>Este campo requer uma lista de código externo. Esses códigos e valores foram feitos em planilhas externas para permitir a manutenção de acordo com os requisitos de atualizações da B3. Neste caso, o externo é ExternalIMercadoRole no arquivo ExternalCodeLists_iMERCADO.xls.</p> <p>A identificação do participante precisa ser informada no padrão abaixo:</p> <p>Categoria+Identificação do</p>	





INDEX	OR	Message Item	Tag	Mult.	Data Type	Data Type Details	Description	Descrição	Regra
								Participante ex: 3-123456, onde 3 significa PNP (Participante de Negociação Pleno).	
5.1.1.2		Issuer	Issr	[1..1]	Max35Text	string maxLength = 35 minLength = 1	Entity that assigns the identification.e.g iMercado. This field requires an external code list. Those codes and values have been made external spreadsheet files to allow a flexible maintenance according to the updates requirements. In this case the external is ExternalIssuerCode in the file ExternalCodeLists_iMERCADO.xls	Entidade que emitiu a identificação.Ex: iMercado. Este campo requer uma lista de código externo. Esses códigos e valores foram feitas em planilhas externas para permitir a manutenção flexível de acordo com os requisitos de atualizações. Neste caso o externo é ExternalIssuerCode no arquivo ExternalCodeLists_iMERCADO.xls.	
5.1.1.3		SchemeName	SchmeNm	[1..1]	Max35Text	string maxLength = 35 minLength = 1	Identification type code. E.g. CÓDIGO PARTICIPANTE IMERCADO. This field requires an external code list. Those codes and values have been made external spreadsheet files to allow a flexible maintenance according to the updates requirements. In this case the external is ExternalIdentificationTypeCode in the file ExternalCodeLists_iMERCADO.xls.	Código do tipo de documento. Ex: CÓDIGO PARTICIPANTE IMERCADO. Este campo requer uma lista de código externo. Esses códigos e valores foram feitas em planilhas externas para permitir a manutenção flexível de acordo com os requisitos de atualizações. Neste caso o externo é ExternalIdentificationTypeCode no arquivo ExternalCodeLists_iMERCADO.xls.	
5.2		AccountIdentification	AcctId	[1..1]	+		Provides account identification.	Fornece dados de identificação da conta.	
5.2.1		Proprietary	Prtry	[1..1]	+		Unique identifier for an account. It is assigned by the account servicer using a proprietary identification scheme.	Identificador único para uma conta, usando um schema de identificação proprietária.	
5.2.1.1		Identification	Id	[1..1]	Max35Text	string maxLength = 35 minLength = 1	Number account identification. Unique identification for the account investors. e.g 115 = Account Number	Número de identificação da conta. Identificação única para a conta do investidor. Ex: 115 = Número da Conta	
6.0		StatusAccount	StsAcct	[0..1]	+		Status Account	Status da conta.	
6.1		SecurityAccountStatusReason	SctyAcctStsRsn	[1..1]	ExternalStatusCode	int	Defines the account situation. This field requires an external code list. Those codes and values have been made external	Define a situação da conta. Este campo requer uma lista externa de códigos. Os códigos e valores	



INDEX	OR	Message Item	Tag	Mult.	Data Type	Data Type Details	Description	Descrição	Regra
							spreadsheet files to allow a flexible maintenance according to the updates requirements from BM&FBOVESPA. In this case the external file is ExternalStatusCode.xls.	foram disponibilizados em uma planilha externa para permitir uma manutenção flexível em consonância com os requisitos de atualização da BM&FBOVESPA. Neste caso a lista externa é ExternalStatusCode e está disponível no arquivo ExternalCodeLists_iMERCADO.xls	
7.0		InvestorInformation	InvstrInf	[1..1]	+		Provides Investor information.	Informações do investidor.	
7.1	{OR	Organisation	Org	[1..1]	+		Organised structure that is set up for a particular purpose, eg, a business, government body, department, charity, or financial institution.	Estrutura organizada constituída para um propósito particular. Ex.: um negócio, governo, departamento, instituição de caridade ou instituição financeira.	
7.1.1		Name	Nm	[1..1]	Max140Text	string maxLength = 140 minLength = 1	Name by which a party is known and which is usually used to identify that party.	Nome pelo qual uma entidade é conhecida e que é geralmente utilizado para identificá-la.	
7.1.2		RegistrationDate	RegnDt	[1..1]	ISODate	date	Date and time at which a given organisation was officially registered.	Data e hora em que uma organização foi oficialmente registrada.	
7.1.3		Purpose	Purp	[1..1]	Max35Text	string maxLength = 35 minLength = 1	Purpose of the organisation, eg, charity. This field requires an external code list. Those codes and values have been made external spreadsheet files to allow a flexible maintenance according to the updates requirements. In this case the external is ExternalPurposeCode in the file ExternalCodeLists_iMERCADO.xls	Propósito da organização. Ex.: caridade. Este campo requer uma lista externa de códigos. Os códigos e valores foram disponibilizados em planilhas externas para permitir uma manutenção flexível em consonância com os requisitos de atualização da BM&FBOVESPA. Neste caso a lista externa é ExternalPurposeCode no arquivo ExternalCodeLists_iMERCADO.xls	
7.1.4		Identification	Id	[1..1]	+		Unique and unambiguous identifier for an organisation that is allocated by an institution, eg, Dun & Bradstreet Identification.	Identificação única de uma organização. Ex.: Dun & BradstreetIdentification.	



INDEX	OR	Message Item	Tag	Mult.	Data Type	Data Type Details	Description	Descrição	Regra
7.1.4.1		ProprietaryIdentification	Prtryld	[1..1]	+		Unique and unambiguous identifier, as assigned to a financial institution using a proprietary identification scheme.	Identificação única atribuída a uma instituição usando um schema de identificação proprietária.	
7.1.4.1.1		Identification	ld	[1..1]	Max35Text	string maxLength = 35 minLength = 1	<p>Unique and unambiguous identifier, as assigned to a financial institution using a proprietary identification scheme.</p> <p>This field requires an external code list. Those codes and values have been made external spreadsheet files to allow a flexible maintenance according to the updates requirements from B3. In this case the external identification is ExternaliMercadoRole in the file ExternalCodeLists_iMERCADO.xls.</p> <p>The identification of the party must be informed in the standard below: Role+PartyIdentification e.g 3-123456, where 3 means TP (Trading Participant).</p>	<p>Identificação única como é conhecida uma instituição usando um schema de identificação proprietária.</p> <p>Este campo requer uma lista de código externo. Esses códigos e valores foram feitos em planilhas externas para permitir a manutenção de acordo com os requisitos de atualizações da B3. Neste caso, o externo é ExternaliMercadoRole no arquivo ExternalCodeLists_iMERCADO.xls.</p> <p>A identificação do participante precisa ser informada no padrão abaixo:</p> <p>Categoria+Identificação do Participante ex: 3-123456, onde 3 significa PNP (Participante de Negociação Pleno).</p>	
7.1.4.1.2		Issuer	lssr	[1..1]	Max35Text	string maxLength = 35 minLength = 1	Entity that assigns the identification.e.g iMercado. This field requires an external code list. Those codes and values have been made external spreadsheet files to allow a flexible maintenance according to the updates requirements. In this case the external is ExternallssuerCode in the file ExternalCodeLists_iMERCADO.xls	Entidade que emitiu a identificação.Ex: iMercado. Este campo requer uma lista de código externo. Esses códigos e valores foram feitas em planilhas externas para permitir a manutenção flexível de acordo com os requisitos de atualizações. Neste caso o externo é ExternallssuerCode no arquivo ExternalCodeLists_iMERCADO.xls.	
7.1.4.1.3		SchemeName	SchmeNm	[1..1]	Max35Text	string maxLength = 35	Identification type code. E.g. CÓDIGO PARTICIPANTE IMERCADO. This field requires an external code list. Those codes	Código do tipo de documento. Ex: CÓDIGO PARTICIPANTE IMERCADO. Este campo requer	



INDEX	OR	Message Item	Tag	Mult.	Data Type	Data Type Details	Description	Descrição	Regra
						minLength = 1	and values have been made external spreadsheet files to allow a flexible maintenance according to the updates requirements. In this case the external is ExternalIdentificationTypeCode in the file ExternalCodeLists_iMERCADO.xls.	uma lista de código externo. Esses códigos e valores foram feitas em planilhas externas para permitir a manutenção flexível de acordo com os requisitos de atualizações. Neste caso o externo é ExternalIdentificationTypeCode no arquivo ExternalCodeLists_iMERCADO.xls.	
7.1.5		ResidentialStatus	ResdtlStatus	[1..1]	ResidentialStatus1Code	string	Residential status of an individual or organization. The values refer the an organisation or individual person resident in Brasil.E.g: resident or non resident	Situação residencial de um indivíduo ou organização. Os valores referem-se a uma organização ou indivíduo residente no Brasil. Ex.: residente ou não residente.	
7.1.6		NonResidentRegisteredRegulator	NonResdtRegdRgltr	[1..1]	YesNoIndicator	boolean	Indicate if the Entity is registrated in the CVM in Brazil (Comissão de Valores Imobiliários).	Indica se uma entidade é registrada na CVM no Brasil (Comissão de Valores Mobiliários)	
7.1.7		LegalStructure	LglStre	[0..1]	ExternalLegalStructureCode	int	Legal standing of the organisation. This field requires an external code list. Those codes and values have been made external spreadsheet files to allow a flexible maintenance according to the updates requirements. In this case the external is ExternalLegalStructureCode in the file ExternalCodeLists_iMERCADO.xls	Forma de constituição da organização. Este campo requer uma lista de código externo. Esses códigos e valores foram feitas em planilhas externas para permitir a manutenção flexível de acordo com os requisitos de atualizações. Neste caso o externo é ExternalLegalStructureCode no arquivo ExternalCodeLists_iMERCADO.xls.	
7.1.8		LinkedPersonIndicator	LkdPrsnlnd	[1..1]	YesNoIndicator	boolean	Indicates if investor has some connection with the negotiation party (broker). It Is the individual person or organisation. Examples: a) employees, operators and agents of the broker; b) autonomous agents accredited by it; c) the brokerage partners or shareholders, individuals or entities who hold direct or indirect control function and the holders of	Indica se o investidor tem alguma conexão com o participante de negociação pleno (corretora). Refere-se a uma pessoa ou organização. Exemplos: a) Empregados, operadores e agentes da corretora. b) Agentes autônomos credenciados pela corretora.	



INDEX	OR	Message Item	Tag	Mult.	Data Type	Data Type Details	Description	Descrição	Regra
							management or administration; d) the spouse or partner and children under any of the persons mentioned in the previous paragraphs; e) parent company and controlled, and f) if a member broker of a financial conglomerate, will also be considered a person bound members, directors, officers and employees of member companies of the conglomerate, as well as the portfolios of these companies own.	c) Sócios da corretora ou acionistas, indivíduos ou instituições que detêm controle direto ou indireto e os responsáveis pela gerência ou administração d) Cônjuge o filhos de qualquer uma das pessoas mencionadas anteriormente e) Matriz e controlada f) Se a corretora faz parte de um conglomerado financeiro, também se considerará os membros vinculados, diretores, encarregados e empregados do conglomerado bem como os portfólios que essas empresas possuem.	
7.1.9		InvestorType	InvstrTp	[0..1]	ExternalInvestorTypeCode	int	Identifies the type of non-resident investor. This field requires an external code list. Those codes and values have been made external spreadsheet files to allow a flexible maintenance according to the updates requirements. In this case the external is ExternalInvestorTypeCode in the file ExternalCodeLists_iMERCADO.xls	Identifica o tipo da titularidade da conta do investidor não residente. Este campo requer uma lista de código externo. Esses códigos e valores foram feitas em planilhas externas para permitir a manutenção flexível de acordo com os requisitos de atualizações. Neste caso o externo é ExternalInvestorTypeCode no arquivo ExternalCodeLists_iMERCADO.xls.	
7.1.10		CompanyBearer Shares	CpnyBrShrs	[0..1]	ExternalAlternativeCode	int	Shows whether the account holder (nonresident customer or nonresident investor) is organized as a company (joint-stock company, limited liability or other for-profit institutions) with bearer shares. This field requires an external code list. Those codes and values have been made external spreadsheet files to allow a flexible maintenance according to the updates requirements. In this case the external is ExternalAlternativeCode in the file	Indica se o titular da conta (cliente ou investidor não residente) é organizado sob a forma de sociedade (anônima, limitada ou outras com fins lucrativos), se ela é constituída com títulos ao portador. This field requires an external code list. Those codes and values have been made external spreadsheet files to allow a flexible maintenance according to the updates	



INDEX	OR	Message Item	Tag	Mult.	Data Type	Data Type Details	Description	Descrição	Regra
							ExternalCodeLists_iMERCADO.xls	requirements. In this case the external is ExternalAlternativeCode in the file ExternalCodeLists_iMERCADO.xls	
7.1.11		ExclusiveInvestmentIndicator	ExcInvstmtInd	[0..1]	ExternalAlternativeCode	int	Indicates whether the fund is unique or not. Exclusive Investment Fund: Is that all of whose shares is owned by the company. This is when the company has consolidated power over the financial and operating decisions, including its administrator may remove at any time. This field requires an external code list. Those codes and values have been made external spreadsheet files to allow a flexible maintenance according to the updates requirements. In this case the external is ExternalAlternativeCode in the file ExternalCodeLists_iMERCADO.xls	Informa se o fundo é único ou não. Fundos de Investimento Exclusivo. É aquele em que todas as ações são de propriedade da companhia. É quando a companhia tem poder consolidado sobre as decisões financeiras e operacionais. Incluindo a remoção de seus administradores a qualquer tempo. This field requires an external code list. Those codes and values have been made external spreadsheet files to allow a flexible maintenance according to the updates requirements. In this case the external is ExternalAlternativeCode in the file ExternalCodeLists_iMERCADO.xls	
7.1.12	{OR	OrganisationShareholder	OrgShrhdr	[0..1]	+		Identifies the shareholder as organization.	Identifica o cotista como uma pessoa jurídica.	
7.1.12.1		ShareholderName	ShrhdrNm	[1..1]	Max60Text	string maxLength = 60 minLength = 1	Name of the fund investor shareholder.	Nome do cotista investidor do fundo.	
7.1.13	OR}	IndividualPersonShareholder	IndvPrsnShrhdr	[0..1]	+		Identifies the shareholder as Individual Person.	Identifica o cotista como uma pessoa física.	
7.1.13.1		ShareholderName	ShrhdrNm	[0..1]	Max60Text	string maxLength = 60 minLength = 1	Name of the fund investor shareholder.	Nome do cotista investidor do fundo.	
7.1.13.2		PoliticallyExposedPerson	PtlExpdPrsn	[1..1]	ExternalAlternativeCode	int	Indicates if the account holder (customer or investor) is an exposed politically person.	Indica se o titular da conta (cliente ou investidor) tem exposição política.	R8
7.1.13.3		PrivateBankShareholder	PrvtBkShrhdr	[0..1]	ExternalAlternativeCode	int	Shows whether the account of the fund investor shareholder has its origin in private	Indica se o cotista investidor do fundo tem sua conta originária de	



INDEX	OR	Message Item	Tag	Mult.	Data Type	Data Type Details	Description	Descrição	Regra
							banking.	um private bank.	
7.1.14		StatusNIF	StsNIF	[0..1]	ExternalNIFIndicatorCode	int	Shows whether the account holder (nonresident customer or nonresident investor) has a Tax Identification Number. This field requires an external code list. Those codes and values have been made external spreadsheet files to allow a flexible maintenance according to the updates requirements. In this case the external is ExternalNIFIndicatorCode in the file ExternalCodeLists_iMERCADO.xls	Indica se o investidor não residente tem o documento NIF. Este campo requer uma lista de código externo. Esses códigos e valores foram feitas em planilhas externas para permitir a manutenção flexível de acordo com os requisitos de atualizações. Neste caso o externo é ExternalNIFIndicatorCode no arquivo ExternalCodeLists_iMERCADO.xls.	
7.1.15		InstructionCVM286	InstrCVM286	[0..1]	YesNoIndicator	boolean	Shows whether the account holder (customer or investor) is in compliance with CVM Instruction 286.	Indica se o investidor se enquadra na instrução CVM 286.	
7.1.16		RegistrationCountry	RegnCountry	[1..1]	ExternalCountryCode	string length = 3	Country in which the organisation is registered.	País em que a organização está registrada.	
7.1.17		PostalAddress	PstlAdr	[1..3]	+		Information that locates and identifies a specific address, as defined by postal services.	Endereço cadastrado no serviço dos Correios.	
7.1.17.1		AddressType	AdrTp	[1..1]	ExternalAddressTypeCode	int	Identifies the nature of the postal address. This field requires an external code list. Those codes and values have been made external spreadsheet files to allow a flexible maintenance according to the updates requirements from BM&FBOVESPA. In this case the external identification is ExternalAddressTypeCode in the file ExternalCodeLists_iMERCADO.xls.	Identifica a natureza do endereço. Este campo requer uma lista de código externo. Esses códigos e valores foram feitos em planilhas externas para permitir a manutenção de acordo com os requisitos de atualizações da BM&FBOVESPA. Neste caso o externo é ExternalAddressTypeCode no arquivo ExternalCodeLists_iMERCADO.xls.	
7.1.17.2		MailingIndicator	MIngInd	[1..1]	YesNoIndicator	boolean	This field is used to indicate if the address registered is Principal address type. If filled as "true", the system ignores the type (HOME or BIZZ) from the AddressType field and will register the address as Principal.	Este campo é utilizado para indicar se o endereço cadastrado é do tipo Principal. Caso seja preenchido como "true", o sistema ignorará o tipo (HOME ou BIZZ) do campo AddressType e cadastrará o endereço como Principal.	



INDEX	OR	Message Item	Tag	Mult.	Data Type	Data Type Details	Description	Descrição	Regra
7.1.17.3		RegistrationAddressIndicator	RegnAdrInd	[1..1]	YesNoIndicator	boolean	Indicates whether the address is the official address of the party. This field is not used by BM&FBOVESPA. This field should be filled with default "true".	Informa se o endereço é o endereço oficial da entidade. Este campo não é utilizado pela BM&FBOVESPA e deve ser preenchido com o valor padrão "true".	
7.1.17.4		Address	Adr	[1..1]	+		Postal address of a party.	Endereço postal de uma entidade.	
7.1.17.4.1		StreetName	StrtNm	[0..1]	Max70Text	string maxLength = 70 minLength = 1	Name of a street or thoroughfare.	Nome de um logradouro.	R2
7.1.17.4.2		AddressLine	AdrLine	[0..1]	Max70Text	string maxLength = 70 minLength = 1	Information that locates and identifies a specific address, as defined by postal services, that is presented in free format text. Specifies the complement of the street number including information about block, floor, lot, and building name.	Endereço cadastrado no serviço dos Correios. É apresentado em formato de texto livre. Especifica o complemento do número do logradouro, incluindo informações sobre quadra, andar, lote e nome do edifício.	R2
7.1.17.4.3		BuildingNumber	BldgNb	[1..1]	Max6Text	string maxLength = 6 minLength = 1	Number that identifies the position of a building on a street.	Número que identifica a posição de uma edificação em um logradouro.	
7.1.17.4.4		PostCode	PstCd	[1..1]	Max16Text	string maxLength = 16 minLength = 1	Identifier consisting of a group of letters and/or numbers that is added to a postal address to assist the sorting of mail.	Código de Endereçamento Postal	
7.1.17.4.5		TownName	TwnNm	[1..1]	Max35Text	string maxLength = 35 minLength = 1	Name of a built-up area, with defined boundaries, and a local government. This field requires an external code list. Those codes and values have been made external spreadsheet files to allow a flexible maintenance according to the updates requirements from BM&FBOVESPA. In this case the external is ExternalCityCode in the file ExternalCodeLists_iMERCADO.xls if the Country is Brazil (BRA).	Nome da cidade  Este campo requer uma lista externa de códigos. Os códigos e valores foram disponibilizados em uma planilha externa para permitir uma manutenção flexível em consonância com os requisitos de atualização da BM&FBOVESPA. Neste caso a lista externa é ExternalCityCode se o país for Brasil (BRA) e está disponível no arquivo	





INDEX	OR	Message Item	Tag	Mult.	Data Type	Data Type Details	Description	Descrição	Regra
								ExternalCodeLists_iMERCADO.xls	
7.1.17.4.6		CountrySubDivision	CtrySubDvsn	[1..1]	Max50Text	string minLength = 1 maxLength = 50	Identifies a subdivision of a country eg, state, region, county. This field requires an external code list. Those codes and values have been made external spreadsheet files to allow a flexible maintenance according to the updates requirements from BM&FBOVESPA. In this case the external file is ExternalStateCode in the file ExternalCodeLists_iMERCADO.xls if the Country is Brazil (BRA).	Identifica o estado. Este campo requer uma lista externa de códigos. Os códigos e valores foram disponibilizados em uma planilha externa para permitir uma manutenção flexível em consonância com os requisitos de atualização da BM&FBOVESPA. Neste caso a lista externa é ExternalStateCode se o país for Brasil (BRA) e está disponível no arquivo ExternalCodeLists_iMERCADO.xls.	
7.1.17.4.7		Country	Ctry	[1..1]	ExternalCountryCode	string length = 3	Nation with its own government. This field requires an external code list. Those codes and values have been made external spreadsheet files to allow a flexible maintenance according to the updates requirements. In this case the external is ExternalCountryCode in the file ExternalCodeLists_iMERCADO.xls	País Este campo requer uma lista de código externo. Esses códigos e valores foram feitas em planilhas externas para permitir a manutenção flexível de acordo com os requisitos de atualizações. Neste caso o externo é ExternalCountryCode no arquivo ExternalCodeLists_iMERCADO.xls.	
7.1.17.4.8		DistrictName	DstrctNm	[0..1]	Max72Text	string maxLength = 72 minLength = 1	Name of the District.	Nome do bairro.	R2
7.1.18		OtherIdentification	Othrid	[0..10]	+		Alternative identification, for example, national registration identification number, passport number, or an account number used to further identify the beneficial owner, for example, a Central Provident Fund (CFP) account as required for Singapore.	Identificação alternativa da pessoa jurídica.	
7.1.18.1		ExtendedIdentificationType	XtndedIdTp	[1..1]	Extended350Code	string maxLength = 350 minLength = 1	Specifies the nature of the identification. This field requires an external code list. Those codes and values have been made external spreadsheet files to allow a flexible	Especifica a natureza da identificação. Este campo requer uma lista de código externo. Esses códigos e	



INDEX	OR	Message Item	Tag	Mult.	Data Type	Data Type Details	Description	Descrição	Regra
							maintenance according to the updates requirements from BM&FBOVESPA. In this case the external is ExternalIdentificationTypeCode in the file ExternalCodeLists_iMERCADO.xls	valores foram feitas em planilhas externas para permitir a manutenção flexível de acordo com os requisitos de atualizações da BM&FBOVESPA. Neste caso o externo é ExternalIdentificationTypeCode no arquivo ExternalCodeLists_iMERCADO.xls	
7.1.18.2		Identification	Id	[1..1]	Max35Text	string maxLength = 35 minLength = 1	Document identification number.	Número do documento de identificação.	
7.1.18.3		Issuer	Issr	[0..1]	Max35Text	string maxLength = 35 minLength = 1	Entity that assigns the identifier. This field requires an external code list. Those codes and values have been made external spreadsheet files to allow a flexible maintenance according to the updates requirements from BM&FBOVESPA. In this case the external is ExternalIssuerCode in the file ExternalCodeLists_iMERCADO.xls	Entidade que atribui o identificador. Este campo requer uma lista de código externo. Esses códigos e valores foram feitas em planilhas externas para permitir a manutenção flexível de acordo com os requisitos de atualizações da BM&FBOVESPA. Neste caso o externo é ExternalIssuerCode no arquivo ExternalCodeLists_iMERCADO.xls.	
7.1.18.4		State	State	[0..1]	ExternalState Code	string length = 2	State where the identification was issued. This field requires an external code list. Those codes and values have been made external spreadsheet files to allow a flexible maintenance according to the updates requirements from BVMF. In this case the external is ExternalStateCode.xls in the file ExternalCodeLists_iMERCADO.xls.	Estado onde a identificação foi emitida. Este campo requer uma lista de código externo. Esses códigos e valores foram feitas em planilhas externas para permitir a manutenção flexível de acordo com os requisitos de atualizações da BM&FBOVESPA. Neste caso o externo é ExternalStateCode.xls no arquivo ExternalCodeLists_iMERCADO.xls.	



INDEX	OR	Message Item	Tag	Mult.	Data Type	Data Type Details	Description	Descrição	Regra
7.1.18.5		Country	Ctry	[0..1]	ExternalCountryCode	string length = 3	Country where the identifications was issued. This field requires an external code list. Those codes and values have been made external spreadsheet files to allow a flexible maintenance according to the updates requirements from BM&FBOVESPA. In this case the external is ExternalCountryCode in the file ExternalCodeLists_iMERCADO.xls.	País onde a identificação foi emitida. Este campo requer uma lista externa de códigos. Os códigos e valores foram disponibilizados em uma planilha externa para permitir uma manutenção flexível em consonância com os requisitos de atualização da BM&FBOVESPA. Neste caso a lista externa é ExternalCountryCode e está disponível no arquivo ExternalCodeLists_iMERCADO.xls.	
7.1.18.6		IssueDate	IsseDt	[0..1]	ISODate	date	Date at which the identification was issued.	Data em que a identificação foi emitida	
7.1.18.7		ExpiryDate	XpdyDt	[0..1]	ISODate	date	Date at which the identification expires.	Data em que a identificação expira.	
7.1.18.8		DateDepartureCountry	DtDprtur eCtry	[0..1]	ISODate	date	Date of departure from the Country.	Data de saída do país.	
7.1.19		OrderTransmissionAuthorizes	OrdrTrms mssnAth s	[0..1]	ExternalOrderTransmissionAuthorizesCode	int	Indicates whether the principal authorizes orders to be transmitted by an attorney or portfolio manager.	Indica se o comitente autoriza que as ordens sejam transmitidas por procurador ou administrador de carteiras.	
7.1.20		CustomerClassificationRisk	CstmrCl ssfctnR sk	[0..1]	ExternalCustomerClassificationRiskCode	int	Defines the risk of the principal according to his registration information and profile of products traded.	Define qual é o risco do comitente de acordo com suas informações cadastrais e perfil de produtos negociados.	
7.1.21		DescriptionClassification	DescCls sfctn	[0..1]	Max100Text	string maxLength = 100 minLength = 0	If the rating of the principal is defined as Other, the risk classification defined by the participant must be informed.	Caso a classificação do comitente seja definida com Outro, deve ser informada a classificação de risco definida pelo participante.	R7
7.1.22		LastUpdateDate	LastUpd Dt	[0..1]	ISODate	date	Date that the participant updated the data of the principal according to the iCVM617 standard.	Data que o participante atualizou os dados do comitente de acordo com a norma iCVM617.	
7.1.23		NetEquity	NetEqty	[0..1]	RestrictedFINImpliedCurrencyAndAmo	decimal	In the company's balance sheet, the difference between assets and liabilities plus rights over obligations.	No balanço da companhia, a diferença entre os ativos e as responsabilidades mais os direitos	R3



INDEX	OR	Message Item	Tag	Mult.	Data Type	Data Type Details	Description	Descrição	Regra
					unt			sobre as obrigações.	
7.1.24		NetEquityReferenceDate	NetEqtyRefDt	[0..1]	ISODate	date	Contains the date when Net Equity value was registered.	Data do registro do patrimônio líquido.	
7.1.25		MonthlyAverageBilling	MnthlyAvgBllg	[0..1]	RestrictedFINImpliedCurrencyAndAmount	decimal	Average monthly billing for the last 12 months.	Faturamento Médio Mensal dos Últimos 12 meses.	
7.1.26		MonthlyBillingReferenceDate	MnthlyBllgRefDt	[0..1]	ISODate	date	Monthly Billing Reference Date.	Data de referência do faturamento médio mensal.	
7.1.27		ShareholderSignificantInfluence	ShrhldrSgntInfc	[0..1]	ExternalAlternativeCode	int	Fund that has a shareholder that directly or indirectly holds or exercises the power to participate in the financial or operational policy decisions of the fund without controlling it.	Fundo que tem cotista que direta ou indiretamente, detém ou exerce o poder de participar nas decisões das políticas financeira ou operacional do fundo sem controlá-lo.	R9
7.1.28		NonprofitCompany	NprtCpny	[0..1]	ExternalAlternativeCode	int	Indicates whether the principal is a non-profit company.	Indica se o comitente é uma empresa sem fins lucrativos.	R9
7.1.29		OmnibusAccountName	OmnsAcctNm	[0..1]	Max255Text	string maxLength = 255 minLength = 1	Name of the holder of the collective account.	Nome do titular da conta coletiva.	
7.1.30		InvestmentFundManager	InvstmtFndMgr	[0..1]	ExternalAlternativeCode	int	Indicates whether the investor is an investment fund manager.	Indica se o comitente é gestor de fundo de investimento.	
7.1.31		AdministrativePortfoliosManager	AdmvPrtSMgr	[0..1]	ExternalAlternativeCode	int	Indicates whether the principal is a managed portfolio manager.	Indica se o comitente é gestor de carteira administrada.	R9
7.1.32		FinancialCapacityValue	FinCpctyVal	[0..1]	RestrictedFINImpliedCurrencyAndAmount	decimal	Informs what the trading value assigned to the client is.	Informa qual é o valor de negociação atribuído ao cliente.	
7.1.33		FinancialCapacityDate	FinCpctyDt	[0..1]	ISODate	date	Date the financial capacity was informed by the broker.	Data que a capacidade financeira foi informada pela corretora.	
7.2	OR}	IndividualPerson	IndvPrsn	[1..1]	+		Human entity, as distinguished from a corporate entity (which is sometimes referred to as an 'artificial person').	Pessoa. Em distinção a uma entidade corporativa.	
7.2.1		Name	Nm	[1..1]	Max60Text	string maxLength = 60	Name by which a party is known and which is usually used to identify that party.	Nome pelo qual um participante é conhecido e que é utilizado normalmente para identificá-lo.	



INDEX	OR	Message Item	Tag	Mult.	Data Type	Data Type Details	Description	Descrição	Regra
						minLength = 1			
7.2.2		Gender	Gndr	[1..1]	ExternalGenderCode	string maxLength = 4	Specifies the gender of the person. This field requires an external code list. Those codes and values have been made external spreadsheet files to allow a flexible maintenance according to the updates requirements from BVMF. In this case the external is ExternalGenderCode in the file ExternalCodeLists_iMERCADO.xls.	Identifica o sexo. Os valores para este campo podem ser consultados nas listas de códigos da BM&FBOVESPA (ExternalCodeLists). Os valores foram registrados em listas externas para permitir a manutenção flexível de acordo com os requisitos de atualizações da BM&FBOVESPA. Neste caso os valores podem ser obtidos na aba ExternalGenderCode no arquivo ExternalCodeLists_iMERCADO.xls.	
7.2.3		BirthDate	BirthDt	[1..1]	ISODate	date	Date on which a person is born.	Data de nascimento.	
7.2.4		CountryOfBirth	CtryOfBirth	[1..1]	ExternalCountryCode	string length = 3	Country where a person was born. This field requires an external code list. Those codes and values have been made external spreadsheet files to allow a flexible maintenance according to the updates requirements. In this case the external is ExternalCountryCode in the file ExternalCodeLists_iMERCADO.xls	País de nascimento. Este campo requer uma lista de código externo. Esses códigos e valores foram feitas em planilhas externas para permitir a manutenção flexível de acordo com os requisitos de atualizações. Neste caso o externo é ExternalCountryCode no arquivo ExternalCodeLists_iMERCADO.xls.	
7.2.5		Profession	Prfssn	[1..1]	Max35Text	string maxLength = 35 minLength = 1	Name of the occupation or job of a person. This field requires an external code list. Those codes and values have been made external spreadsheet files to allow a flexible maintenance according to the updates requirements. In this case the external is ExternalProfessionCode in the file ExternalCodeLists_iMERCADO.xls	Nome da ocupação ou trabalho de uma pessoa. Este campo requer uma lista de código externo. Esses códigos e valores foram feitas em planilhas externas para permitir a manutenção flexível de acordo com os requisitos de atualizações. Neste caso o externo é ExternalProfessionCode no arquivo ExternalCodeLists_iMERCADO.xls.	



INDEX	OR	Message Item	Tag	Mult.	Data Type	Data Type Details	Description	Descrição	Regra
7.2.6		DocumentInvestorIdentification	DocInvstRld	[1..1]	+		Provides details about Investor document.	Fornecer detalhes sobre documento do investidor.	
7.2.6.1		Identification	Id	[1..1]	Max35Text	string maxLength = 35 minLength = 1	Document identification number.	Número do documento de identificação.	
7.2.6.2		ExtendedIdentificationType	XtndedIdTp	[1..1]	Extended350 Code	string maxLength = 350 minLength = 1	Identification type code. This field requires an external code list. Those codes and values have been made external spreadsheet files to allow a flexible maintenance according to the updates requirements. In this case the external is ExternalIdentificationTypeCode in the file ExternalCodeLists_iMERCADO.xls.	Código do tipo de documento. Este campo requer uma lista de código externo. Esses códigos e valores foram feitas em planilhas externas para permitir a manutenção flexível de acordo com os requisitos de atualizações. Neste caso o externo é ExternalIdentificationTypeCode no arquivo ExternalCodeLists_iMERCADO.xls.	
7.2.6.3		Issuer	Issr	[0..1]	Max35Text	string maxLength = 35 minLength = 1	Entity that assigns the identifier. This field requires an external code list. Those codes and values have been made external spreadsheet files to allow a flexible maintenance according to the updates requirements from BM&FBOVESPA. In this case the external is ExternalIssuerCode in the file ExternalCodeLists_iMERCADO.xls	Entidade que atribui o identificador. Este campo requer uma lista de código externo. Esses códigos e valores foram feitas em planilhas externas para permitir a manutenção flexível de acordo com os requisitos de atualizações da BM&FBOVESPA. Neste caso o externo é ExternalIssuerCode no arquivo ExternalCodeLists_iMERCADO.xls.	
7.2.7		ResidentialStatus	ResdtlSts	[1..1]	ResidentialStatus1Code	string	Residential status of an individual or organization. The values refer the an organisation or individual person resident in Brasil.E.g: resident or non resident	Situação residencial de um indivíduo ou organização. Os valores referem-se a uma organização ou indivíduo residente no Brasil. Ex.: residente ou não residente.	
7.2.8		NonResidentRegisteredRegulator	NonResdtRegdRgltr	[1..1]	YesNoIndicator	boolean	Indicate if the Entity is registered in the CVM in Brazil (Comissão de Valores Mobiliários).	Indica se a entidade é registrada na CVM (Comissão de Valores Mobiliários)	
7.2.9		MaritalStatus	MrtlSts	[0..1]	ExternalMaritalStatusCode	int	Status of an individual person according to marriage or conjugal partnership. This field requires an external code list. Those	Status marital de uma pessoa. Este campo requer uma lista de código externo. Esses códigos e	



INDEX	OR	Message Item	Tag	Mult.	Data Type	Data Type Details	Description	Descrição	Regra
							codes and values have been made external spreadsheet files to allow a flexible maintenance according to the updates requirements. In this case the external is ExternalMaritalStatusCode in the file ExternalCodeLists_iMERCADO.xls	valores foram feitas em planilhas externas para permitir a manutenção flexível de acordo com os requisitos de atualizações. Neste caso o externo é ExternalMaritalStatusCode no arquivo ExternalCodeLists_iMERCADO.xls.	
7.2.10		PartnerName	PnrNm	[0..1]	Max60Text	string maxLength = 60 minLength = 1	Specifies the partner name of an individual person.	Nome do conjugue de uma pessoa.	
7.2.11		PoliticallyExposedPerson	PltExpdPrsn	[1..1]	ExternalAlternativeCode	int	Indicates if the account holder (customer or investor) is an exposed politically person. This field requires an external code list. Those codes and values have been made external spreadsheet files to allow a flexible maintenance according to the updates requirements. In this case the external is ExternalAlternativeCode in the file ExternalCodeLists_iMERCADO.xls	Indica se o titular da conta (cliente ou investidor) tem exposição política. Este campo requer uma lista de código externo. Esses códigos e valores foram feitas em planilhas externas para permitir a manutenção flexível de acordo com os requisitos de atualizações. Neste caso o externo é ExternalAlternativeCode no arquivo ExternalCodeLists_iMERCADO.xls.	R4, R8
7.2.12		PrivateBankShareholder	PrvtBkShrhldr	[0..1]	ExternalAlternativeCode	int	Shows whether the account of the fund investor shareholder has its origin in private banking.	Indica se o cotista investidor do fundo tem sua conta originária de um private bank.	
7.2.13		LinkedPersonIndicator	LkdPrsIndicator	[1..1]	YesNoIndicator	boolean	Indicates if client / investor / account holder has some connection with the negotiation party (broker). It Is the individual person or organisation. Examples: a) employees, operators and agents of the broker; b) autonomous agents accredited by it; c) the brokerage partners or shareholders, individuals or entities who hold direct or indirect control function and the holders of management or administration; d) the spouse or partner and children under	Indica se o investidor tem alguma conexão com o participante de negociação pleno (corretora). Refere-se a uma pessoa ou organização. Exemplos: a) Empregados, operadores e agentes da corretora. b) Agentes autônomos credenciados pela corretora. c) Sócios da corretora ou acionistas, indivíduos ou instituições que detêm controle direto ou indireto e os	



INDEX	OR	Message Item	Tag	Mult.	Data Type	Data Type Details	Description	Descrição	Regra
							any of the persons mentioned in the previous paragraphs; e) parent company and controlled, and f) if a member broker of a financial conglomerate, will also be considered a person bound members, directors, officers and employees of member companies of the conglomerate, as well as the portfolios of these companies own.	responsáveis pela gerência ou administração d) Cônjuge o filhos de qualquer uma das pessoas mencionadas anteriormente e) Matriz e controlada f) Se a corretora faz parte de um conglomerado financeiro, também se considerará os membros vinculados, diretores, encarregados e empregados do conglomerado bem como os portfolios que essas empresas possuem.	
7.2.14		ResidentialCountry	ResdtlCountry	[1..1]	ExternalCountryCode	string length = 3	Country of residence of the individual person. This field requires an external code list. Those codes and values have been made external spreadsheet files to allow a flexible maintenance according to the updates requirements. In this case the external is ExternalCountryCode in the file ExternalCodeLists_iMERCADO.xls	País de residência de uma pessoa. Este campo requer uma lista de código externo. Esses códigos e valores foram feitas em planilhas externas para permitir a manutenção flexível de acordo com os requisitos de atualizações. Neste caso o externo é ExternalCountryCode no arquivo ExternalCodeLists_iMERCADO.xls.	
7.2.15		InvestorType	InvstrTp	[0..1]	ExternalInvestorTypeCode	int	Identifies the type of non-resident investor. This field requires an external code list. Those codes and values have been made external spreadsheet files to allow a flexible maintenance according to the updates requirements. In this case the external is ExternalInvestorTypeCode in the file ExternalCodeLists_iMERCADO.xls	Identifica o tipo da titularidade da conta do investidor não residente. Este campo requer uma lista de código externo. Esses códigos e valores foram feitas em planilhas externas para permitir a manutenção flexível de acordo com os requisitos de atualizações. Neste caso o externo é ExternalInvestorTypeCode no arquivo ExternalCodeLists_iMERCADO.xls.	
7.2.16		StatusNIF	StsNIF	[0..1]	ExternalNIFIndicatorCode	int	Shows whether the account holder (nonresident customer or nonresident investor) has a Tax Identification Number. This field requires an external code list. Those codes and values have been made external	Indica se o investidor não residente tem o documento NIF. Este campo requer uma lista de código externo. Esses códigos e valores foram feitas em planilhas	





INDEX	OR	Message Item	Tag	Mult.	Data Type	Data Type Details	Description	Descrição	Regra
							spreadsheet files to allow a flexible maintenance according to the updates requirements. In this case the external is ExternalNIFIndicatorCode in the file ExternalCodeLists_iMERCADO.xls	externas para permitir a manutenção flexível de acordo com os requisitos de atualizações. Neste caso o externo é ExternalNIFIndicatorCode no arquivo ExternalCodeLists_iMERCADO.xls.	
7.2.17		PostalAddress	PstlAdr	[1..3]	+		Information that locates and identifies a specific address, as defined by postal services.	Endereço cadastrado no serviço dos Correios.	
7.2.17.1		AddressType	AdrTp	[1..1]	ExternalAddressTypeCode	int	Identifies the nature of the postal address. This field requires an external code list. Those codes and values have been made external spreadsheet files to allow a flexible maintenance according to the updates requirements from BM&FBOVESPA. In this case the external identification is ExternalAddressTypeCode in the file ExternalCodeLists_iMERCADO.xls.	Identifica a natureza do endereço. Este campo requer uma lista de código externo. Esses códigos e valores foram feitos em planilhas externas para permitir a manutenção de acordo com os requisitos de atualizações da BM&FBOVESPA. Neste caso o externo é ExternalAddressTypeCode no arquivo ExternalCodeLists_iMERCADO.xls.	
7.2.17.2		MailingIndicator	MInglnd	[1..1]	YesNoIndicator	boolean	This field is used to indicate if the address registered is Principal address type. If filled as "true", the system ignores the type (HOME or BIZZ) from the AddressType field and will register the address as Principal.	Este campo é utilizado para indicar se o endereço cadastrado é do tipo Principal. Caso seja preenchido como "true", o sistema ignorará o tipo (HOME ou BIZZ) do campo AddressType e cadastrará o endereço como Principal.	
7.2.17.3		RegistrationAddressIndicator	RegnAdrInd	[1..1]	YesNoIndicator	boolean	Indicates whether the address is the official address of the party. This field is not used by BM&FBOVESPA. This field should be filled with default "true".	Informa se o endereço é o endereço oficial da entidade. Este campo não é utilizado pela BM&FBOVESPA e deve ser preenchido com o valor padrão "true".	
7.2.17.4		Address	Adr	[1..1]	+		Postal address of a party.	Endereço postal de uma entidade.	
7.2.17.4.1		StreetName	StrtNm	[0..1]	Max70Text	string maxLength = 70 minLength = 1	Name of a street or thoroughfare.	Nome de um logradouro.	R2



INDEX	OR	Message Item	Tag	Mult.	Data Type	Data Type Details	Description	Descrição	Regra
7.2.17.4.2		AddressLine	AdrLine	[0..1]	Max70Text	string maxLength = 70 minLength = 1	Information that locates and identifies a specific address, as defined by postal services, that is presented in free format text. Specifies the complement of the street number including information about block, floor, lot, and building name.	Endereço cadastrado no serviço dos Correios. É apresentado em formato de texto livre. Especifica o complemento do número do logradouro, incluindo informações sobre quadra, andar, lote e nome do edifício.	R2
7.2.17.4.3		BuildingNumber	BldgNb	[1..1]	Max6Text	string maxLength = 6 minLength = 1	Number that identifies the position of a building on a street.	Número que identifica a posição de uma edificação em um logradouro.	
7.2.17.4.4		PostCode	PstCd	[1..1]	Max16Text	string maxLength = 16 minLength = 1	Identifier consisting of a group of letters and/or numbers that is added to a postal address to assist the sorting of mail.	Código de Endereçamento Postal	
7.2.17.4.5		TownName	TwnNm	[1..1]	Max35Text	string maxLength = 35 minLength = 1	Name of a built-up area, with defined boundaries, and a local government. This field requires an external code list. Those codes and values have been made external spreadsheet files to allow a flexible maintenance according to the updates requirements from BM&FBOVESPA. In this case the external is ExternalCityCode in the file ExternalCodeLists_iMERCADO.xls if the Country is Brazil (BRA).	Nome da cidade Este campo requer uma lista externa de códigos. Os códigos e valores foram disponibilizados em uma planilha externa para permitir uma manutenção flexível em consonância com os requisitos de atualização da BM&FBOVESPA. Neste caso a lista externa é ExternalCityCode se o país for Brasil (BRA) e está disponível no arquivo ExternalCodeLists_iMERCADO.xls	
7.2.17.4.6		CountrySubDivision	CtrySubDvsn	[1..1]	Max50Text	string minLength = 1 maxLength = 50	Identifies a subdivision of a country eg, state, region, county. This field requires an external code list. Those codes and values have been made external spreadsheet files to allow a flexible maintenance according to the updates requirements from BM&FBOVESPA. In this case the external file is ExternalStateCode in the file ExternalCodeLists_iMERCADO.xls if the Country is Brazil (BRA).	Identifica o estado. Este campo requer uma lista externa de códigos. Os códigos e valores foram disponibilizados em uma planilha externa para permitir uma manutenção flexível em consonância com os requisitos de atualização da BM&FBOVESPA. Neste caso a lista externa é ExternalStateCode se o país for Brasil (BRA) e está disponível no	



INDEX	OR	Message Item	Tag	Mult.	Data Type	Data Type Details	Description	Descrição	Regra
								arquivo ExternalCodeLists_iMERCADO.xls.	
7.2.17.4.7		Country	Ctry	[1..1]	ExternalCountryCode	string length = 3	Nation with its own government. This field requires an external code list. Those codes and values have been made external spreadsheet files to allow a flexible maintenance according to the updates requirements. In this case the external is ExternalCountryCode in the file ExternalCodeLists_iMERCADO.xls	País Este campo requer uma lista de código externo. Esses códigos e valores foram feitas em planilhas externas para permitir a manutenção flexível de acordo com os requisitos de atualizações. Neste caso o externo é ExternalCountryCode no arquivo ExternalCodeLists_iMERCADO.xls.	
7.2.17.4.8		DistrictName	DstrctNm	[0..1]	Max72Text	string maxLength = 72 minLength = 1	Name of the District.	Nome do bairro.	R2
7.2.18		AlternativeOther Identification	AltrntvOthrlid	[0..10]	+		Alternative identification, for example, national registration identification number, passport number, or an account number used to further identify the beneficial owner, for example, a Central Provident Fund (CPF) account as required for Singapore.	Identificação alternativa. Por exemplo, número de registro nacional de identificação do passaporte ou um número de conta utilizado para identificar seu beneficiário. Uma conta Central Provident Fund (CTP) é obrigatória em Singapura.	
7.2.18.1		ExtendedIdentificationType	XtndedIdTp	[1..1]	Extended350Code	string maxLength = 350 minLength = 1	Specifies the nature of the identification. This field requires an external code list. Those codes and values have been made external spreadsheet files to allow a flexible maintenance according to the updates requirements from BM&FBOVESPA. In this case the external is ExternalIdentificationTypeCode in the file ExternalCodeLists_iMERCADO.xls	Especifica a natureza da identificação. Este campo requer uma lista de código externo. Esses códigos e valores foram feitas em planilhas externas para permitir a manutenção flexível de acordo com os requisitos de atualizações da BM&FBOVESPA. Neste caso o externo é ExternalIdentificationTypeCode no arquivo ExternalCodeLists_iMERCADO.xls	
7.2.18.2		Identification	Id	[1..1]	Max35Text	string maxLength =	Document identification number.	Número do documento de identificação.	



INDEX	OR	Message Item	Tag	Mult.	Data Type	Data Type Details	Description	Descrição	Regra
						35 minLength = 1			
7.2.18.3		Issuer	Issr	[0..1]	Max35Text	string maxLength = 35 minLength = 1	Entity that assigns the identifier. This field requires an external code list. Those codes and values have been made external spreadsheet files to allow a flexible maintenance according to the updates requirements from BM&FBOVESPA. In this case the external is ExternalIssuerCode in the file ExternalCodeLists_iMERCADO.xls	Entidade que atribui o identificador. Este campo requer uma lista de código externo. Esses códigos e valores foram feitas em planilhas externas para permitir a manutenção flexível de acordo com os requisitos de atualizações da BM&FBOVESPA. Neste caso o externo é ExternalIssuerCode no arquivo ExternalCodeLists_iMERCADO.xls.	
7.2.18.4		State	State	[0..1]	ExternalState Code	string length = 2	State where the identification was issued. This field requires an external code list. Those codes and values have been made external spreadsheet files to allow a flexible maintenance according to the updates requirements from BVMF. In this case the external is ExternalStateCode.xls in the file ExternalCodeLists_iMERCADO.xls.	Estado onde a identificação foi emitida. Este campo requer uma lista de código externo. Esses códigos e valores foram feitas em planilhas externas para permitir a manutenção flexível de acordo com os requisitos de atualizações da BM&FBOVESPA. Neste caso o externo é ExternalStateCode.xls no arquivo ExternalCodeLists_iMERCADO.xls.	
7.2.18.5		Country	Ctry	[0..1]	ExternalCountryCode	string length = 3	Country where the identifications was issued. This field requires an external code list. Those codes and values have been made external spreadsheet files to allow a flexible maintenance according to the updates requirements from BM&FBOVESPA. In this case the external is ExternalCountryCode in the file ExternalCodeLists_iMERCADO.xls.	País onde a identificação foi emitida. Este campo requer uma lista externa de códigos. Os códigos e valores foram disponibilizados em uma planilha externa para permitir uma manutenção flexível em consonância com os requisitos de atualização da BM&FBOVESPA. Neste caso a lista externa é ExternalCountryCode e está disponível no arquivo	



INDEX	OR	Message Item	Tag	Mult.	Data Type	Data Type Details	Description	Descrição	Regra
								ExternalCodeLists_iMERCADO.xls.	
7.2.18.6		IssueDate	IsseDt	[0..1]	ISODate	date	Date at which the identification was issued.	Data em que a identificação foi emitida	
7.2.18.7		ExpiryDate	XptryDt	[0..1]	ISODate	date	Date at which the identification expires.	Data em que a identificação expira.	
7.2.18.8		DateDepartureCountry	DtDprturyeCtry	[0..1]	ISODate	date	Date of departure from the Country.	Data de saída do país.	
7.2.19		OrderTransmissionAuthorizes	OrdrTrmsmssnAthss	[0..1]	ExternalOrderTransmissionAuthorizesCode	int	Indicates whether the principal authorizes orders to be transmitted by an attorney or portfolio manager.	Indica se o comitente autoriza que as ordens sejam transmitidas por procurador ou administrador de carteiras.	
7.2.20		WorkForAnyCompany	WorkForAnyCpny	[0..1]	ExternalAlternativeCode	int	Indicates whether the principal works for any company.	Informa se o comitente trabalha para alguma empresa.	R9
7.2.21		InvestmentFundManager	InvstmtFndMgr	[0..1]	ExternalAlternativeCode	int	Indicates whether the investor is an investment fund manager.	Indica se o comitente é gestor de fundo de investimento.	R9
7.2.22		AdministrativePortfoliosManager	AdmvPrtsmGr	[0..1]	ExternalAlternativeCode	int	Indicates whether the principal is a managed portfolio manager.	Indica se o comitente é gestor de carteira administrada.	R9
7.2.23		CustomerClassificationRisk	CstmrClsfctnRisk	[0..1]	ExternalCustomerClassificationRiskCode	int	Defines the risk of the principal according to his registration information and profile of products traded.	Define qual é o risco do comitente de acordo com suas informações cadastrais e perfil de produtos negociados.	
7.2.24		DescriptionClassification	DescClsfctn	[0..1]	Max100Text	string maxLength = 100 minLength = 0	If the rating of the principal is defined as Other, the risk classification defined by the participant must be informed.	Caso a classificação do comitente seja definida com Outro, deve ser informada a classificação de risco definida pelo participante.	R7
7.2.25		USPerson	USPrsn	[0..1]	ExternalAlternativeCode	int	Indicates whether the person has American citizenship.	Indica se a pessoal possui cidadania americana.	R9
7.2.26		LastUpdateDate	LastUpDt	[0..1]	ISODate	date	Date that the participant updated the data of the principal according to the iCVM617 standard.	Data que o participante atualizou os dados do comitente de acordo com a norma iCVM617.	
7.2.27		OmnibusAccountName	OmnsActNm	[0..1]	Max255Text	string maxLength = 255 minLength = 1	Name of the holder of the collective account.	Nome do titular da conta coletiva.	



INDEX	OR	Message Item	Tag	Mult.	Data Type	Data Type Details	Description	Descrição	Regra
7.2.28		AnnualWealthValue	AnulWthVal	[0..1]	RestrictedFINImpliedCurrencyAndAmount	decimal	Specifies the annual wealth value of the individual person.	Informa o valor da riqueza de uma pessoa	R5
7.2.29		AnnualWealthValueReferenceDate	AnulWthValRefDt	[0..1]	ISODate	date	Specifies the date when annual wealth value of the individual person was registered.	Data de registro do valor da riqueza de uma pessoa	
7.2.30		EquityValue	EqtyVal	[0..1]	RestrictedFINImpliedCurrencyAndAmount	decimal	Specify the amount of total assets minus total liabilities of the individual person.	Informa o total de ativos menos o total de responsabilidades de uma pessoa.	
7.2.31		EquityValueReferenceDate	EqtyValRefDt	[0..1]	ISODateTime	dateTime	Specify the date when the Equity Value was registered.	Informa a data de registro do patrimônio.	
7.2.32		FinancialCapacityValue	FinCpctyVal	[0..1]	RestrictedFINImpliedCurrencyAndAmount	decimal	Informs what the trading value assigned to the client is.	Informa qual é o valor de negociação atribuído ao cliente.	
7.2.33		FinancialCapacityDate	FinCpctyDt	[0..1]	ISODate	date	Date the financial capacity was informed by the broker.	Data que a capacidade financeira foi informada pela corretora.	
7.3		OtherParty	OthrPty	[0..*]	+		Other type of party. E.g. representative, attorney.	Outro tipo de participante. Ex.: Representante, advogado.	
7.3.1		ExtendedPartyRole	XtndedPtyRole	[1..1]	Extended350Code	string maxLength = 350 minLength = 1	Other type of parties role. Information parties which are related to an investment account of an Individual Person or Organisation. They are relations that entities keep out of the BM&FBovespa. e.g. representative, attorney, executor, director, among others. This field requires an external code list. Those codes and values have been made external spreadsheet files to allow a flexible maintenance according to the updates requirements from BM&FBOVESPA. In this case the external file is ExternalQualificationCode.	Categoria para outro tipo de participante. Participantes associados à uma conta de investimento de uma pessoa ou organização. São relações externas à BM&FBOVESPA. Ex.: representante, advogado, executante, diretor, entre outras. Este campo requer uma lista externa de códigos. Os códigos e valores foram disponibilizados em uma planilha externa para permitir uma manutenção flexível em consonância com os requisitos de atualização da BM&FBOVESPA. Neste caso a lista externa é ExternalQualificationCode e está disponível no arquivo	



INDEX	OR	Message Item	Tag	Mult.	Data Type	Data Type Details	Description	Descrição	Regra
								ExternalCodeLists_iMERCADO.xls.	
7.3.2	{OR	IndividualPerson	IndvPrsn	[0..1]	+		Information parties which are related to an investment account of an Individual Person.They are relations that entities keep out of the BM&FBovespa. e.g: representative, attorney, executor, director, among others.	Informações de entidades relacionadas ao titular da conta de uma pessoa ou organização. São relações externas à BM&FBOVESPA. Ex.: representantes, advogados, diretores entre outros.	
7.3.2.1		ResidentialStatus	ResdtlSts	[0..1]	ResidentialStatus1Code	string	Residential status of an individual or organization. The values refer the an organisation or individual person resident in Brasil.E.g: resident or non resident.	Situação residencial de um indivíduo ou organização. Os valores referem-se a uma organização ou indivíduo residente no Brasil. Ex.: residente ou não residente.	
7.3.2.2		NonResidentRegisteredRegulator	NonResdtRegdRgltr	[0..1]	YesNoIndicator	boolean	Indicate if the Entity is registrated in the CVM in Brazil (Comissão de Valores Mobiliários).	Indica se a entidade está registrada na CVM no Brasil (Comissão de Valores Mobiliários).	
7.3.2.3		Name	Nm	[0..1]	Max150Text	string minLength = 0 maxLength = 150	Name by which a party is known and which is usually used to identify that party.	Nome pelo qual uma pessoa ou instituição é conhecida e que é normalmente utilizado para identificá-lo.	
7.3.2.4		Email	Email	[0..1]	Max100Text	string maxLength = 100 minLength = 0	Address for electronic mail (e-mail).	Endereço eletrônico (e-mail)	
7.3.2.5		Phone	Phne	[0..1]	PhoneNumber	string pattern = \+[0-9]{1,3}-[0-9](+)\-{1,30}	Collection of information that identifies a phone number, as defined by telecom services. The identification of the phone number must be informed in the standard below: +55-(11)999999999-9999 Where: 55 Telephone identifier for a country. Specifies the international automatic dialing using internationals and regions prefixes 11 (11) Area identification ( Telephone identifier for a geographical area within a country. Specifies the Direct distance automatic dialing using an area code without operator assistance.)	Número do telefone. Deve seguir os padrões abaixo: +55-(11)999999999-9999  Onde: +55 = identificador do código do país (11) = Código de área 999999999 = número do telefone 9999 = ramal	



INDEX	OR	Message Item	Tag	Mult.	Data Type	Data Type Details	Description	Descrição	Regra
							9999999999 : Phone number 9999 : Specifies a ramification of a telephone line in a telecom system for communication. Subsidiary of the subscriber identifier, which allows contact of a specific party within the subscriber structure. It is often a suffix replacing the end of the subscriber identifier.		
7.3.2.6		Identification	Id	[1..1]	+		Unique and unambiguous identifier for an individual person or organisation related with the party.	Identificação única de uma pessoa ou organização relacionada ao participante.	
7.3.2.6.1		ExtendedIdentificationType	XtndedIdTp	[1..1]	Extended350 Code	string maxLength = 350 minLength = 1	Specifies the nature of the identification. This field requires an external code list. Those codes and values have been made external spreadsheet files to allow a flexible maintenance according to the updates requirements from BM&FBOVESPA. In this case the external is ExternalIdentificationTypeCode in the file ExternalCodeLists_iMERCADO.xls	Especifica a natureza da identificação.  Este campo requer uma lista de código externo. Esses códigos e valores foram feitas em planilhas externas para permitir a manutenção flexível de acordo com os requisitos de atualizações da BM&FBOVESPA. Neste caso o externo é ExternalIdentificationTypeCode no arquivo ExternalCodeLists_iMERCADO.xls	
7.3.2.6.2		Identification	Id	[1..1]	Max35Text	string maxLength = 35 minLength = 1	Document identification number.	Número do documento de identificação.	
7.3.2.6.3		Issuer	Issr	[0..1]	Max35Text	string maxLength = 35 minLength = 1	Entity that assigns the identifier. This field requires an external code list. Those codes and values have been made external spreadsheet files to allow a flexible maintenance according to the updates requirements from BM&FBOVESPA. In this case the external is ExternalIssuerCode in the file ExternalCodeLists_iMERCADO.xls	Entidade que atribui o identificador.  Este campo requer uma lista de código externo. Esses códigos e valores foram feitas em planilhas externas para permitir a manutenção flexível de acordo com os requisitos de atualizações da BM&FBOVESPA. Neste caso o externo é ExternalIssuerCode no arquivo	





INDEX	OR	Message Item	Tag	Mult.	Data Type	Data Type Details	Description	Descrição	Regra
								ExternalCodeLists_iMERCADO.xls.	
7.3.2.6.4		State	State	[0..1]	ExternalState Code	string length = 2	State where the identification was issued. This field requires an external code list. Those codes and values have been made external spreadsheet files to allow a flexible maintenance according to the updates requirements from BVMF. In this case the external is ExternalStateCode.xls in the file ExternalCodeLists_iMERCADO.xls.	Estado onde a identificação foi emitida. Este campo requer uma lista de código externo. Esses códigos e valores foram feitas em planilhas externas para permitir a manutenção flexível de acordo com os requisitos de atualizações da BM&FBOVESPA. Neste caso o externo é ExternalStateCode.xls no arquivo ExternalCodeLists_iMERCADO.xls.	
7.3.2.6.5		Country	Ctry	[0..1]	ExternalCountryCode	string length = 3	Country where the identifications was issued. This field requires an external code list. Those codes and values have been made external spreadsheet files to allow a flexible maintenance according to the updates requirements from BM&FBOVESPA. In this case the external is ExternalCountryCode in the file ExternalCodeLists_iMERCADO.xls.	País onde a identificação foi emitida. Este campo requer uma lista externa de códigos. Os códigos e valores foram disponibilizados em uma planilha externa para permitir uma manutenção flexível em consonância com os requisitos de atualização da BM&FBOVESPA. Neste caso a lista externa é ExternalCountryCode e está disponível no arquivo ExternalCodeLists_iMERCADO.xls.	
7.3.2.6.6		IssueDate	IsseDt	[0..1]	ISODate	date	Date at which the identification was issued.	Data em que a identificação foi emitida	
7.3.2.6.7		ExpiryDate	XpryDt	[0..1]	ISODate	date	Date at which the identification expires.	Data em que a identificação expira.	
7.3.2.7		OtherPartyAddress	OthrPtyAdr	[0..1]	+		Postal Other address of a party.	Outro endereço postal de uma entidade.	
7.3.2.7.1		AddressType	AdrTp	[1..1]	ExternalAddressTypeCode	int	Identifies the nature of the postal address. This field requires an external code list. Those codes and values have been made external spreadsheet files to allow a flexible	Identifica a natureza do endereço. Este campo requer uma lista de código externo. Esses códigos e valores foram feitos em planilhas	



INDEX	OR	Message Item	Tag	Mult.	Data Type	Data Type Details	Description	Descrição	Regra
							maintenance according to the updates requirements from BM&FBOVESPA. In this case the external identification is ExternalAddressTypeCode in the file ExternalCodeLists_iMERCADO.xls.	externas para permitir a manutenção de acordo com os requisitos de atualizações da BM&FBOVESPA. Neste caso o externo é ExternalAddressTypeCode no arquivo ExternalCodeLists_iMERCADO.xls.	
7.3.2.7.2		StreetName	StrtNm	[0..1]	Max70Text	string maxLength = 70 minLength = 1	Name of a street or thoroughfare.	Nome de um logradouro.	R2
7.3.2.7.3		AddressLine	AdrLine	[0..1]	Max70Text	string maxLength = 70 minLength = 1	Information that locates and identifies a specific address, as defined by postal services, that is presented in free format text. Specifies the complement of the street number including information about block, floor, lot, and building name.	Endereço cadastrado no serviço dos Correios. É apresentado em formato de texto livre. Especifica o complemento do número do logradouro, incluindo informações sobre quadra, andar, lote e nome do edifício.	R2
7.3.2.7.4		BuildingNumber	BldgNb	[0..1]	Max6Text	string maxLength = 6 minLength = 1	Number that identifies the position of a building on a street.	Número que identifica a posição de uma edificação em um logradouro.	R2
7.3.2.7.5		PostCode	PstCd	[0..1]	Max16Text	string maxLength = 16 minLength = 1	Identifier consisting of a group of letters and/or numbers that is added to a postal address to assist the sorting of mail.	Código de Endereçamento Postal	R2
7.3.2.7.6		DistrictName	DstrctNm	[0..1]	Max72Text	string maxLength = 72 minLength = 1	Name of the District.	Nome do bairro.	R2
7.3.2.7.7		TownName	TwnNm	[0..1]	Max35Text	string maxLength = 35 minLength = 1	Name of a built-up area, with defined boundaries, and a local government. This field requires an external code list. Those codes and values have been made external spreadsheet files to allow a flexible maintenance according to the updates requirements from BM&FBOVESPA. In this case the external is ExternalCityCode in the	Nome da cidade Este campo requer uma lista externa de códigos. Os códigos e valores foram disponibilizados em uma planilha externa para permitir uma manutenção flexível em consonância com os requisitos de atualização da BM&FBOVESPA.	R2



INDEX	OR	Message Item	Tag	Mult.	Data Type	Data Type Details	Description	Descrição	Regra
							file ExternalCodeLists_iMERCADO.xls if the Country is Brazil (BRA).	Neste caso a lista externa é ExternalCityCode se o país for Brasil (BRA) e está disponível no arquivo ExternalCodeLists_iMERCADO.xls	
7.3.2.7.8		CountrySubDivision	CtrySubDvsn	[0..1]	Max50Text	string minLength = 1 maxLength = 50	Identifies a subdivision of a country eg, state, region, county. This field requires an external code list. Those codes and values have been made external spreadsheet files to allow a flexible maintenance according to the updates requirements from BM&FBOVESPA. In this case the external file is ExternalStateCode in the file ExternalCodeLists_iMERCADO.xls if the Country is Brazil (BRA).	Identifica o estado. Este campo requer uma lista externa de códigos. Os códigos e valores foram disponibilizados em uma planilha externa para permitir uma manutenção flexível em consonância com os requisitos de atualização da BM&FBOVESPA. Neste caso a lista externa é ExternalStateCode se o país for Brasil (BRA) e está disponível no arquivo ExternalCodeLists_iMERCADO.xls.	R2
7.3.2.7.9		Country	Ctry	[1..1]	ExternalCountryCode	string length = 3	Nation with its own government. This field requires an external code list. Those codes and values have been made external spreadsheet files to allow a flexible maintenance according to the updates requirements from BM&FBOVESPA. In this case the external is ExternalCountryCode in the file ExternalCodeLists_iMERCADO.xls.	País Este campo requer uma lista externa de códigos. Os códigos e valores foram disponibilizados em uma planilha externa para permitir uma manutenção flexível em consonância com os requisitos de atualização da BM&FBOVESPA. Neste caso a lista externa é ExternalCountryCode e está disponível no arquivo ExternalCodeLists_iMERCADO.xls.	
7.3.3	OR}	Organisation	Org	[0..1]	+		Information parties which are related to an investment account of an Organisation. They are relations that entities keep out of the BM&FBovespa. e.g: representative, attorney, executor, director, among others.	Informações de participantes relacionados à conta de investimento de uma organização. São relações externas à BM&FBOVESPA. Ex.: representantes, advogados, diretores entre outros.	
7.3.3.1		ResidentialStatus	ResdtlSts	[0..1]	ResidentialStatus1Code	string	Residential status of an individual or organization. The values refer the an organisation or individual person resident in	Situação residencial de um indivíduo ou organização. Os valores referem-se a uma organização ou indivíduo	



INDEX	OR	Message Item	Tag	Mult.	Data Type	Data Type Details	Description	Descrição	Regra
							Brasil.E.g: resident or non resident.	residente no Brasil. Ex.: residente ou não residente.	
7.3.3.2		NonResidentRegisteredRegulator	NonResdtRegdRgltr	[0..1]	YesNoIndicator	boolean	Indicate if the Entity is registered in the CVM in Brazil (Comissão de Valores Mobiliários).	Indica se a entidade está registrada na CVM no Brasil (Comissão de Valores Mobiliários).	
7.3.3.3		Name	Nm	[0..1]	Max150Text	string minLength = 0 maxLength = 150	Name by which a party is known and which is usually used to identify that party.	Nome pelo qual uma pessoa ou instituição é conhecida e que é normalmente utilizado para identificá-lo.	
7.3.3.4		Email	Email	[0..1]	Max100Text	string maxLength = 100 minLength = 0	Address for electronic mail (e-mail).	Endereço eletrônico (e-mail)	
7.3.3.5		Phone	Phne	[0..1]	PhoneNumber	string pattern = \+[0-9]{1,3}-[0-9()+\-]{1,30}	Collection of information that identifies a phone number, as defined by telecom services. The identification of the phone number must be informed in the standard below: +55-(11)999999999-9999 Where: 55 Telephone identifier for a country. Specifies the international automatic dialing using internationals and regions prefixes 11 (11) Area identification ( Telephone identifier for a geographical area within a country. Specifies the Direct distance automatic dialing using an area code without operator assistance.) 9999999999 : Phone number 9999 : Specifies a ramification of a telephone line in a telecom system for communication. Subsidiary of the subscriber identifier, which allows contact of a specific party within the subscriber structure. It is often a suffix replacing the end of the subscriber identifier.	Número do telefone. Deve seguir os padrões abaixo: +55-(11)999999999-9999  Onde: +55 = identificador do código do país (11) = Código de área 9999999999 = número do telefone 9999 = ramal	
7.3.3.6		Identification	Id	[1..1]	+		Unique and unambiguous identifier for an individual person or organisation related with the party.	Identificação única de uma pessoa ou organização relacionada ao participante.	
7.3.3.6.1		ExtendedIdentificationType	XtndedIdTp	[1..1]	Extended350Code	string maxLength =	Specifies the nature of the identification. This field requires an external code list. Those	Especifica a natureza da identificação.	



INDEX	OR	Message Item	Tag	Mult.	Data Type	Data Type Details	Description	Descrição	Regra
						350 minLength = 1	codes and values have been made external spreadsheet files to allow a flexible maintenance according to the updates requirements from BM&FBOVESPA. In this case the external is ExternalIdentificationTypeCode in the file ExternalCodeLists_iMERCADO.xls	Este campo requer uma lista de código externo. Esses códigos e valores foram feitas em planilhas externas para permitir a manutenção flexível de acordo com os requisitos de atualizações da BM&FBOVESPA. Neste caso o externo é ExternalIdentificationTypeCode no arquivo ExternalCodeLists_iMERCADO.xls	
7.3.3.6.2		Identification	Id	[1..1]	Max35Text	string maxLength = 35 minLength = 1	Document identification number.	Número do documento de identificação.	
7.3.3.6.3		Issuer	Issr	[0..1]	Max35Text	string maxLength = 35 minLength = 1	Entity that assigns the identifier. This field requires an external code list. Those codes and values have been made external spreadsheet files to allow a flexible maintenance according to the updates requirements from BM&FBOVESPA. In this case the external is ExternalIssuerCode in the file ExternalCodeLists_iMERCADO.xls	Entidade que atribui o identificador. Este campo requer uma lista de código externo. Esses códigos e valores foram feitas em planilhas externas para permitir a manutenção flexível de acordo com os requisitos de atualizações da BM&FBOVESPA. Neste caso o externo é ExternalIssuerCode no arquivo ExternalCodeLists_iMERCADO.xls.	
7.3.3.6.4		State	State	[0..1]	ExternalState Code	string length = 2	State where the identification was issued. This field requires an external code list. Those codes and values have been made external spreadsheet files to allow a flexible maintenance according to the updates requirements from BVMF. In this case the external is ExternalStateCode.xls in the file ExternalCodeLists_iMERCADO.xls.	Estado onde a identificação foi emitida. Este campo requer uma lista de código externo. Esses códigos e valores foram feitas em planilhas externas para permitir a manutenção flexível de acordo com os requisitos de atualizações da BM&FBOVESPA. Neste caso o externo é ExternalStateCode.xls no arquivo	



INDEX	OR	Message Item	Tag	Mult.	Data Type	Data Type Details	Description	Descrição	Regra
								ExternalCodeLists_iMERCADO.xls.	
7.3.3.6.5		Country	Ctry	[0..1]	ExternalCountryCode	string length = 3	Country where the identifications was issued. This field requires an external code list. Those codes and values have been made external spreadsheet files to allow a flexible maintenance according to the updates requirements from BM&FBOVESPA. In this case the external is ExternalCountryCode in the file ExternalCodeLists_iMERCADO.xls.	País onde a identificação foi emitida. Este campo requer uma lista externa de códigos. Os códigos e valores foram disponibilizados em uma planilha externa para permitir uma manutenção flexível em consonância com os requisitos de atualização da BM&FBOVESPA. Neste caso a lista externa é ExternalCountryCode e está disponível no arquivo ExternalCodeLists_iMERCADO.xls.	
7.3.3.6.6		IssueDate	IsseDt	[0..1]	ISODate	date	Date at which the identification was issued.	Data em que a identificação foi emitida	
7.3.3.6.7		ExpiryDate	XpryDt	[0..1]	ISODate	date	Date at which the identification expires.	Data em que a identificação expira.	
7.3.3.7		TaxLegalRepresentativeIndicator	TaxLglRprvInd	[0..1]	YesNoIndicator	boolean	Indicates whether the legal representative is also the tax representative.	Indica se o representante legal é também o representante tributário.	
7.3.3.8		OtherPartyAddress	OthrPtyAdr	[0..1]	+		Postal Other address of a party.	Outro endereço postal de uma entidade.	
7.3.3.8.1		AddressType	AdrTp	[1..1]	ExternalAddressTypeCode	int	Identifies the nature of the postal address. This field requires an external code list. Those codes and values have been made external spreadsheet files to allow a flexible maintenance according to the updates requirements from BM&FBOVESPA. In this case the external identification is ExternalAddressTypeCode in the file ExternalCodeLists_iMERCADO.xls.	Identifica a natureza do endereço. Este campo requer uma lista de código externo. Esses códigos e valores foram feitos em planilhas externas para permitir a manutenção de acordo com os requisitos de atualizações da BM&FBOVESPA. Neste caso o externo é ExternalAddressTypeCode no arquivo ExternalCodeLists_iMERCADO.xls.	
7.3.3.8.2		StreetName	StrtNm	[0..1]	Max70Text	string maxLength = 70	Name of a street or thoroughfare.	Nome de um logradouro.	R2



INDEX	OR	Message Item	Tag	Mult.	Data Type	Data Type Details	Description	Descrição	Regra
						minLength = 1			
7.3.3.8.3		AddressLine	AdrLine	[0..1]	Max70Text	string maxLength = 70 minLength = 1	Information that locates and identifies a specific address, as defined by postal services, that is presented in free format text. Specifies the complement of the street number including information about block, floor, lot, and building name.	Endereço cadastrado no serviço dos Correios. É apresentado em formato de texto livre. Especifica o complemento do número do logradouro, incluindo informações sobre quadra, andar, lote e nome do edifício.	R2
7.3.3.8.4		BuildingNumber	BldgNb	[0..1]	Max6Text	string maxLength = 6 minLength = 1	Number that identifies the position of a building on a street.	Número que identifica a posição de uma edificação em um logradouro.	R2
7.3.3.8.5		PostCode	PstCd	[0..1]	Max16Text	string maxLength = 16 minLength = 1	Identifier consisting of a group of letters and/or numbers that is added to a postal address to assist the sorting of mail.	Código de Endereçamento Postal	R2
7.3.3.8.6		DistrictName	DstrctNm	[0..1]	Max72Text	string maxLength = 72 minLength = 1	Name of the District.	Nome do bairro.	R2
7.3.3.8.7		TownName	TwnNm	[0..1]	Max35Text	string maxLength = 35 minLength = 1	Name of a built-up area, with defined boundaries, and a local government. This field requires an external code list. Those codes and values have been made external spreadsheet files to allow a flexible maintenance according to the updates requirements from BM&FBOVESPA. In this case the external is ExternalCityCode in the file ExternalCodeLists_iMERCADO.xls if the Country is Brazil (BRA).	Nome da cidade Este campo requer uma lista externa de códigos. Os códigos e valores foram disponibilizados em uma planilha externa para permitir uma manutenção flexível em consonância com os requisitos de atualização da BM&FBOVESPA. Neste caso a lista externa é ExternalCityCode se o país for Brasil (BRA) e está disponível no arquivo ExternalCodeLists_iMERCADO.xls	R2
7.3.3.8.8		CountrySubDivision	CtrySubDvsn	[0..1]	Max50Text	string minLength = 1 maxLength = 50	Identifies a subdivision of a country eg, state, region, county. This field requires an external code list. Those codes and values have been made external spreadsheet files to allow a flexible	Identifica o estado. Este campo requer uma lista externa de códigos. Os códigos e valores foram disponibilizados em uma planilha externa para permitir uma	R2



INDEX	OR	Message Item	Tag	Mult.	Data Type	Data Type Details	Description	Descrição	Regra
							maintenance according to the updates requirements from BM&FBOVESPA. In this case the external file is ExternalStateCode in the file ExternalCodeLists_iMERCADO.xls if the Country is Brazil (BRA).	manutenção flexível em consonância com os requisitos de atualização da BM&FBOVESPA. Neste caso a lista externa é ExternalStateCode se o país for Brasil (BRA) e está disponível no arquivo ExternalCodeLists_iMERCADO.xls.	
<b>7.3.3.8.9</b>		Country	Ctry	[1..1]	ExternalCountryCode	string length = 3	Nation with its own government. This field requires an external code list. Those codes and values have been made external spreadsheet files to allow a flexible maintenance according to the updates requirements from BM&FBOVESPA. In this case the external is ExternalCountryCode in the file ExternalCodeLists_iMERCADO.xls.	País Este campo requer uma lista externa de códigos. Os códigos e valores foram disponibilizados em uma planilha externa para permitir uma manutenção flexível em consonância com os requisitos de atualização da BM&FBOVESPA. Neste caso a lista externa é ExternalCountryCode e está disponível no arquivo ExternalCodeLists_iMERCADO.xls.	
<b>8.0</b>		SelicAccount	SelicAccount	[0..1]	+		Selic Account used by the Custodians to deposit public bonds.	Conta Selic utilizada pelos Custodiantes para depósito de títulos públicos.	
<b>8.1</b>		Proprietary	Prtry	[1..1]	+		Unique identifier for an account. It is assigned by the account servicer using a proprietary identification scheme.	Identificador único para uma conta, usando um schema de identificação proprietária.	
<b>8.1.1</b>		Identification	Id	[1..1]	Max35Text	string maxLength = 35 minLength = 1	Number account identification. Unique identification for the account investors. e.g 115 = Account Number	Número de identificação da conta. Identificação única para a conta do investidor. Ex: 115 = Número da Conta	
<b>9.0</b>		CollateralSelicAccount	CollSelicAcct	[0..1]	+		Selic Account used by Custodians to deposit public securities used as collateral.	Conta Selic utilizada pelos Custodiantes para depósito de títulos públicos utilizados como garantias.	
<b>9.1</b>		Proprietary	Prtry	[1..1]	+		Unique identifier for an account. It is assigned by the account servicer using a proprietary identification scheme.	Identificador único para uma conta, usando um schema de identificação proprietária.	
<b>9.1.1</b>		Identification	Id	[1..1]	Max35Text	string maxLength =	Number account identification. Unique identification for the account investors.	Número de identificação da conta. Identificação única para a conta do	





INDEX	OR	Message Item	Tag	Mult.	Data Type	Data Type Details	Description	Descrição	Regra
						35 minLength = 1	e.g 115 = Account Number	investidor. Ex: 115 = Número da Conta	
10.0		FeeGrouping	FeeGrpg	[0..1]	+		Assign to a holder / principal the "Grouping Code" of their respective manager, which will be used by the Tariff to calculate the discount volume of this manager.	Atribuir a um titular/comitente o "Código de agrupamento" do seu respectivo gestor, que será utilizado pela Tarifação para calcular o volume de desconto deste gestor.	
10.1		FeeCode	FeeCd	[0..1]	Max23Text	string maxLength = 23 minLength = 1	Group number that belongs to the manager of the holder who is receiving the profile (code will be registered in the system as an Additional document of this Manager).	Número do agrupamento que pertence ao gestor do titular que está recebendo o perfil ( código estará cadastrado no sistema como um documento Adicional deste Gestor).	
10.2		FeeGroupType	FeeGrpTp	[0..1]	ExternalFeeGroupTypeCode	int	Defines how the customer's pricing will be calculated. This field requires an external code list. Those codes and values have been made external spreadsheet files to allow a flexible maintenance according to the updates requirements from BM&FBOVESPA. In this case the external file is ExternalFeeGroupTypeCode in the file ExternalCodeLists_iMERCADO.xls.	Define como será calculada a tarifação do cliente. Os valores foram registrados em listas externas para permitir a manutenção flexível de acordo com os requisitos de atualizações da BM&FBOVESPA. Neste caso os valores podem ser obtidos na aba ExternalFeeGroupTypeCode no arquivo ExternalCodeLists_iMERCADO.xls.	



## imb.517.01 - RegistrationDataStatusAdvice

### Funcionalidade da mensagem

A mensagem RegistrationDataStatusAdvice é enviada pela B3 ao Participante de Negociação Pleno (PNP), Participante de Liquidação (PL) ou Custodiante para informar a situação de uma solicitação de dados cadastrais e de uma aprovação de envio de dados cadastrais.

### Regras

N/A.

### Estrutura da mensagem RegistrationDataStatusAdvice (imb.517.01)

INDEX	OR	Message Item	Tag	Mult.	Data Type	Data Type Details	Description	Descrição	Regra
1.0		Identification	Id	[1..1]	+		Identification assigned by the participant is sending this message.	Identificação atribuída pelo participante que está enviando essa mensagem.	
1.1		TransactionIdentification	Txid	[1..1]	Max35Text	string maxLength = 35 minLength = 1	Unique transaction ID, known by the participant.	Identificação única da transação, conhecida pelo participante.	
2.0		References	Refs	[1..1]	+		This block should be filled if the message has been requested by the message imb.513.01. This reference is the assigned by participant in the request message.	Este bloco deve ser preenchido caso essa mensagem tenha sido solicitada através da mensagem imb.513.01. Essa referência é aquela atribuída pelo participante na mensagem de solicitação.	
2.1		Reference	Ref	[1..1]	+		Reference to the linked transaction.	Referência de uma transação.	



INDEX	OR	Message Item	Tag	Mult.	Data Type	Data Type Details	Description	Descrição	Regra
2.1.1		ExecutingParty TransactionIdentification	ExctgPty TxId	[1..1]	Max35Text	string maxLength = 35 minLength = 1	Identification of the confirmation transaction as known by the executing party.	Identificação única da transação, conhecida pelo participante.	
3.0		PartyIdentification	PtyId	[1..1]	+		Provides the participant identification receiving the message	Fornece dados de identificação do participante que recebe a mensagem	
3.1		ProprietaryIdentification	PrtryId	[1..1]	+		Unique and unambiguous identifier, as assigned to a financial institution using a proprietary identification scheme.	Identificação única atribuída a uma instituição usando um schema de identificação proprietária.	
3.1.1		Identification	Id	[1..1]	Max35Text	string maxLength = 35 minLength = 1	Unique and unambiguous identifier, as assigned to a financial institution using a proprietary identification scheme. This field requires an external code list. Those codes and values have been made external spreadsheet files to allow a flexible maintenance according to the updates requirements from B3. In this case the external identification is ExternalRole in the file ExternalCodeLists_BVMF.xls. The identification of the party must be informed in the standard below: Role+PartyIdentification e.g 3-123456, where 3 means TP (Trading Participant).	Identificação única como é conhecida uma instituição usando um schema de identificação proprietária.  Este campo requer uma lista de código externo. Esses códigos e valores foram feitos em planilhas externas para permitir a manutenção de acordo com os requisitos de atualizações da B3. Neste caso, o externo é ExternalRole no arquivo ExternalCodeLists_BVMF.xls.  A identificação do participante precisa ser informada no padrão abaixo:  Categoria+Identificação do Participante ex: 3-123456, onde 3 significa PNP (Participante de Negociação Pleno).	
3.1.2		Issuer	Issr	[1..1]	Max35Text	string maxLength =	Entity that assigns the identification.e.g BM&FBOVESPA. This field should be filled	Entidade que emitiu a identificação. Ex: BM&FBOVESPA . Este campo	



INDEX	OR	Message Item	Tag	Mult.	Data Type	Data Type Details	Description	Descrição	Regra
						35 minLength = 1	with default value = 40.	deve ser preenchido com o valor default = 40.	
3.1.3		SchemeName	SchmeNm	[1..1]	Max35Text	string maxLength = 35 minLength = 1	Identification type code. E.g. CÓDIGO PARTICIPANTE BM&FBOVESPA. This field should be filled with default value = 39.	Código do tipo de documento. Ex: CÓDIGO PARTICIPANTE BM&FBOVESPA. Este campo deve ser preenchido com o valor default = 39.	
4.0		RegistrationDataStatus	RegnDataSts	[1..1]	+		This block contains the registration data request status or the error to the request	Este bloco contém a situação da solicitação de dados cadastrais ou o erro encontrado para a solicitação.	
4.1		ProprietaryStatus	PrtrySts	[1..1]	+		Status information related to the request.	Informações da situação relacionada a solicitação.	
4.1.1		StatusCode	StsCd	[1..1]	Max10Text	string maxLength = 10 minLength = 1	Provides a proprietary status of each processing requested.  This field requires an external code list. These codes and values have been made external spreadsheet files to allow a flexible maintenance according to the updates requirements from BM&FBOVESPA. In this case the external file is ExternalRegistrationStatusCode in the file ExternalCodeLists_iMercado.xls	Identificação proprietária da situação de cada processamento solicitado na mensagem. Este campo requer uma lista de códigos externos. Esses códigos e valores foram feitos em planilhas externas para permitir a manutenção flexível de acordo com os requisitos de atualizações da BM&FBOVESPA. Neste caso o externo é ExternalRegistrationStatusCode localizado no arquivo ExternalCodeLists_iMercado.xls	
4.2		ErrorIdentification	ErrId	[0..*]	+		Block with error information generated.	Bloco com informação do erro gerado.	
4.2.1		RuleIdentification	RuleId	[1..1]	Max10Text	string maxLength = 10 minLength = 1	Code identification related to the rule that was violated by the rejected message.	Código da regra que foi violada causando a rejeição da mensagem de origem.	



Definição – Catálogo de Mensagens

Data: 18/01/2023

***iMercado – Ficha Cadastral INR***