

RANKING DE NEGOCIAÇÃO

DATAWISE DASHBOARDS

SUMÁRIO

1	DESCRIÇÃO DO PRODUTO DENTRO DO SERVIÇO DATAWISE.....	4
2	DESCRIÇÃO DO DASHBOARDS RANKING DE NEGOCIAÇÃO	4
2.1	Painel Consolidado.....	6
2.2	Painel Comparativo	6
2.3	Painel Comparativo Filtro Independente.....	7
2.4	Painel série temporal	8
3	FILTROS.....	8
3.1	Visão.....	8
3.2	Métricas	9
3.3	Período.....	9
3.4	Mercadoria.....	9
3.5	Vencimento.....	10
3.6	Tickers	10
3.7	Categoria investidor.....	10
3.8	Instrumento	11
3.9	Tipo de Negócio	11
4	FILTROS ESPECÍFICOS PARA CADA PAINEL.....	12

4.1 Painel Consolidado..... 12

4.2 Painel de Comparativo..... 12

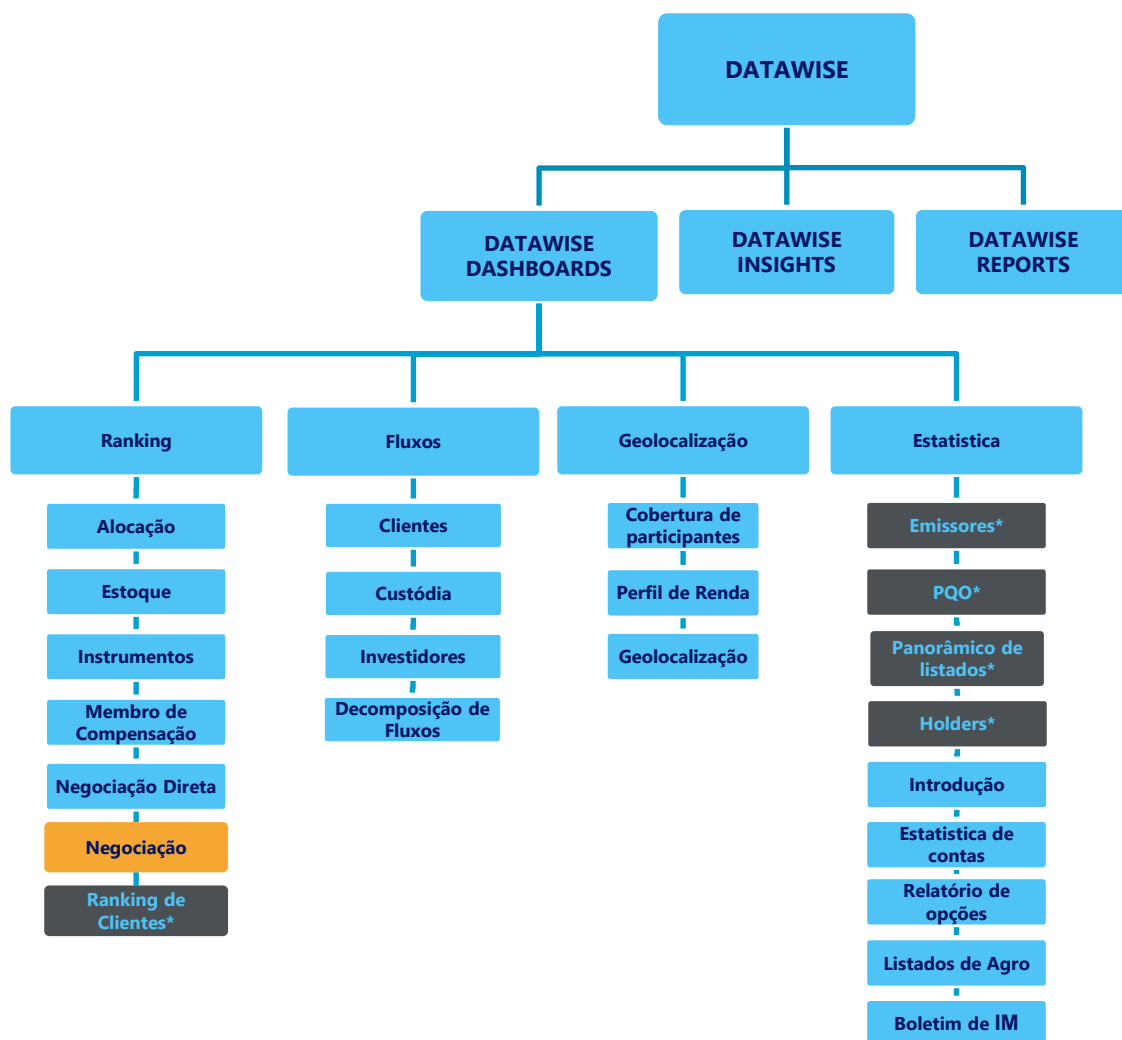
4.3 Painel série temporal 13

5 ADICIONAIS 13

5.1 Agrupamentos..... 13

6 EQUIPES DE ATENDIMENTO..... 14

1 DESCRIÇÃO DO PRODUTO DENTRO DO SERVIÇO DATAWISE



*Os dashboards em cinza são específicos para um tipo de contratante como, por exemplo, o Dashboard de Emissores e Holders são destinados para empresas listadas, o PQO para corretoras e Panorâmico de listados e Ranking Clientes para Buyside.

O produto DATAWISE foi criado pela B3 com o intuito de ajudar seus clientes nas tomadas de decisões estratégicas consolidando diversas informações confiáveis e/ou sensíveis na forma de painéis interativos (DATAWISE Dashboard e Insights) e de relatórios (DATAWISE Reports). É válido ressaltar que, de acordo

com a Política Comercial do serviço DATAWISE, não é permitida a distribuição ou redistribuição das informações contidas no serviço.

Cada um desses módulos pode ser contratado separadamente assim como os seus produtos (dashboards e relatórios individuais), de acordo com o desejo e necessidade dos clientes. Os painéis do Dashboards são painéis interativos e mais utilizados para análises do comportamento do segmento de ações, derivativos e futuros e aluguéis de ações. Por sua vez, os Insights também são painéis interativos, mas mais utilizados para análises do comportamento da pessoa física, enquanto os Reports são os relatórios com dados brutos (Data Report) ou relatórios trabalhados (Market Report), para análise de dados de negociação e pós-negociação de ativos, principalmente, do mercado de balcão.

Nesse manual iremos mostrar o layout, as informações contidas e os filtros do dashboard de Ranking de Negociação, que está presente no módulo DATAWISE Dashboards.

2 DESCRIÇÃO DO DASHBOARDS RANKING DE NEGOCIAÇÃO

O Ranking de Negociação mostra todo o volume financeiro negociado diretamente na Bolsa, sem contar os valores de Alocação, para os mercados de Bovespa, BM&F e BTB.

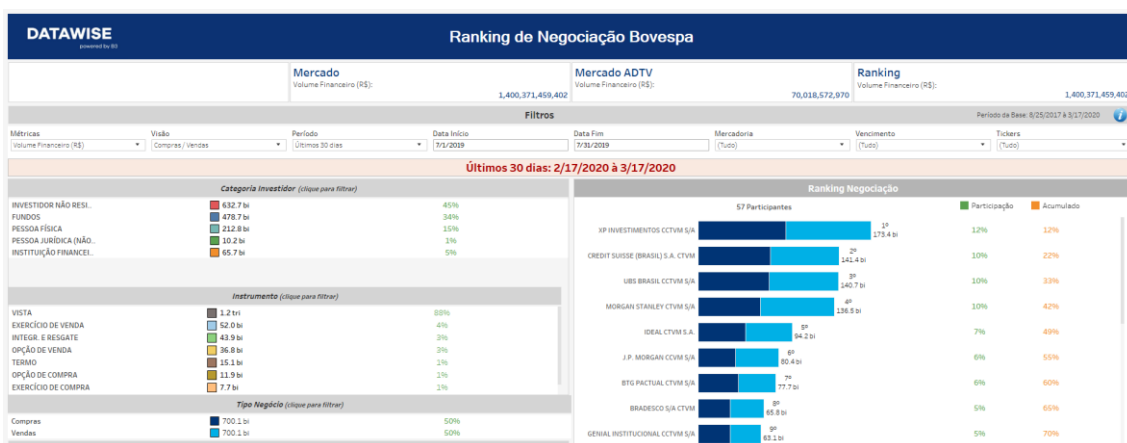
O dashboard está dividido em 4 painéis que permitem acompanhar a porcentagem da presença de cada uma das corretoras e a sua evolução entre um período e outro, ou ao longo de uma série temporal. A informação pode ser filtrada por mercadoria, instrumento, tickers e categoria de investidor.

O dashboard permite que o usuário, caso seja um participante, possa acompanhar a evolução da sua participação nas negociações da Bolsa, sendo

possível analisar quais são as casas mais relevantes por mercadoria, instrumento e mercado.

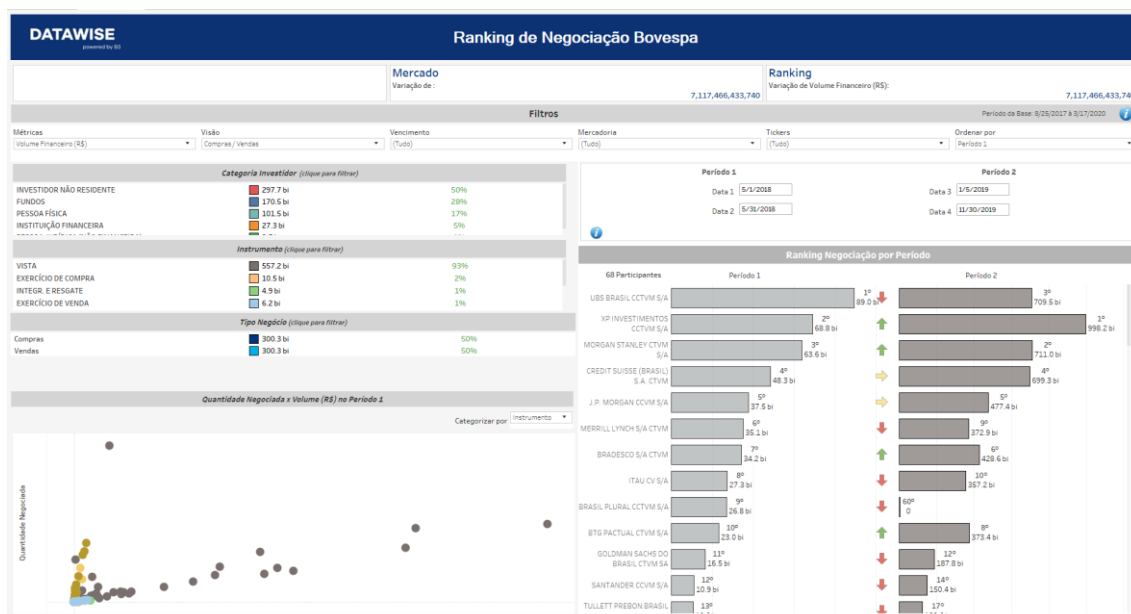
2.1 Painel Consolidado

Nesse painel é possível ter uma visão geral de rankings de negociação por montante financeiro negociado pelas corretoras e uma granularidade, a nível de tipo investidor, instrumento financeiro e tipos de negócios.



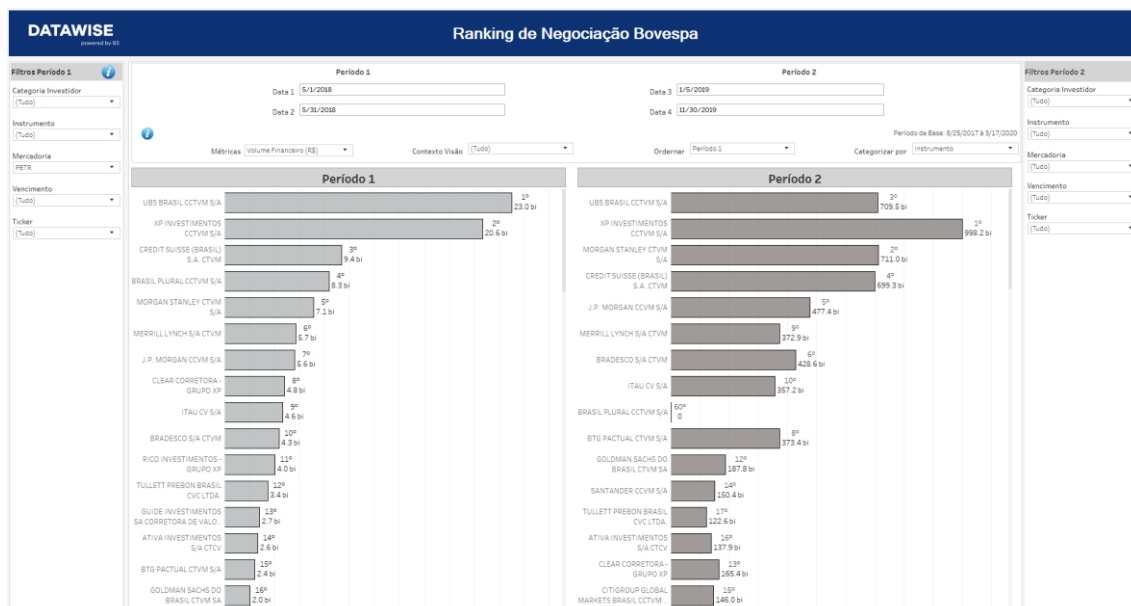
2.2 Painel Comparativo

A comparação é feita com base no desempenho de participantes em uma análise de dois períodos, mostrando se o participante aumentou, estabilizou ou caiu de posição.



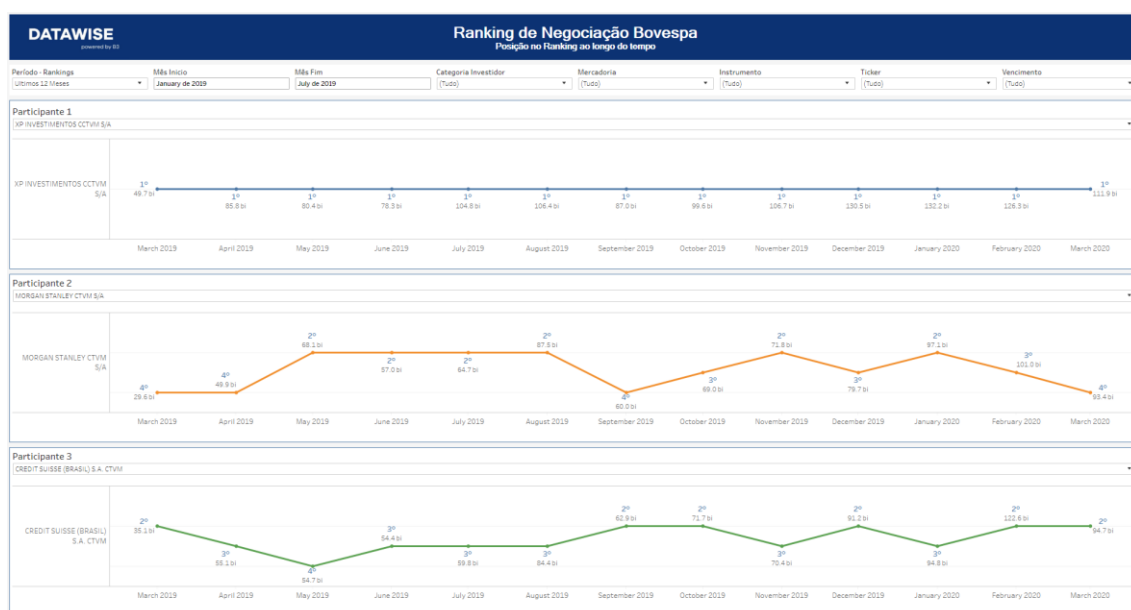
2.3 Painel Comparativo Filtro Independente

A comparação é feita com foco do confrontamento dos dados filtrados por período, mostrando se o participante aumentou, estabilizou ou caiu de posição.



2.4 Painel série temporal

A comparação é feita com base em até 3 participantes em uma linha temporal, apresentando a posição de cada participante no gráfico e o valor financeiro negociado.



3 FILTROS

3.1 Visão

Visão

Volume Médio Diário... ▼

Permite escolher entre as visões de dados dentro do dashboard: Volume Médio Diário Negociado (ADTV); Número de Negócios Diários (ADT) e Quantidade Média Negociada Diária (ADTQ).

3.2 Métricas

Métricas

Volume Financeiro (R\$) ▼

Métricas – Volume Financeiro e Quantidade de ações são as métricas disponíveis para visualização no Dash.

Para Derivativos e Futuros (antigo segmento BM&F) – utilize quantidade de contratos para uma análise mais assertiva.

3.3 Período

Período

Últimos 30 dias ▼

Período – Base completa: disponível de 28/08/2017 até a última data, que estará entre D-2 ou D-3.

Ao escolher a opção de **seleção de datas** no filtro de período ele permite escolher data início e data fim.

Data Início

7/1/2019

Data Fim

7/31/2019

Ao escolher a opção de **últimos 30 dias** ele trará informações dos últimos 30 dias corridos.

3.4 Mercadoria

Mercadoria

(Tudo) ▼

Mercadoria – Permite que o usuário escolha uma mercadoria específica. Normalmente a mercadoria são as 4 primeiras letras que compõe o instrumento, incluindo ações à vista, opções e termos.

3.5 Vencimento

Vencimento
(Tudo) ▼

Vencimento – Valido para opções de compra e venda e seus respectivos exercícios, permite escolher datas com vencimentos específicos. Ao escolher 9999-12-31 (default), são excluídas esses instrumentos da análise.

3.6 Tickers

Tickers
(Tudo) ▼

Ticker – permite escolher o ticker da ação que será analisada. Estarão disponíveis todos os ativos negociados na data de análise. Só pode ser escolhido um por vez ou visualizar todo o mercado (ao retirar o filtro).

3.7 Categoria investidor

Categoria Investidor (clique para filtrar)		
INVESTIDOR NÃO RESI..	711.9 bi	47%
FUNDOS	520.5 bi	34%
PESSOA FÍSICA	216.5 bi	14%
PESSOA JURÍDICA (NÃO..	10.4 bi	1%
INSTITUIÇÃO FINANCEI..	69.9 bi	5%

Categoria Investidor – os diferentes tipos de investidores estão nas mesmas cores dos demais dashs e tem seus percentuais distribuídos conforme o volume de negociação e os filtros escolhidos. É possível utilizar as categorias como filtro,

a partir de um clique. Ao clicar e manter pressionado a tecla *Ctrl*, é possível selecionar mais de um público ao mesmo tempo

3.8 Instrumento

<i>Instrumento (clique para filtrar)</i>		
VISTA	1.3 tri	88%
EXERCÍCIO DE VENDA	70.7 bi	5%
INTEGR. E RESGATE	51.0 bi	3%
OPÇÃO DE VENDA	43.7 bi	3%
TERMO	13.2 bi	1%
OPÇÃO DE COMPRA	10.3 bi	1%
RENTA FIXA	273.4 mi	0%
EXERCÍCIO DE COMPRA	177.5 mi	0%

Instrumento – os diferentes tipos de instrumentos estão disponíveis para filtro e também podem acabar sendo excluídos caso um filtro anterior tenha sido selecionado (ex: ao selecionar o ticker PETR4, só aparecerá Instrumento à Vista). Caso seja escolhido um filtro de instrumento antes dos demais, mercadorias e tickers serão filtrados da mesma forma que o exemplo anterior. Assim como o filtro de Categoria Investidor, ao clicar e manter pressionado a tecla *Ctrl*, é possível selecionar mais de um instrumento ao mesmo tempo.

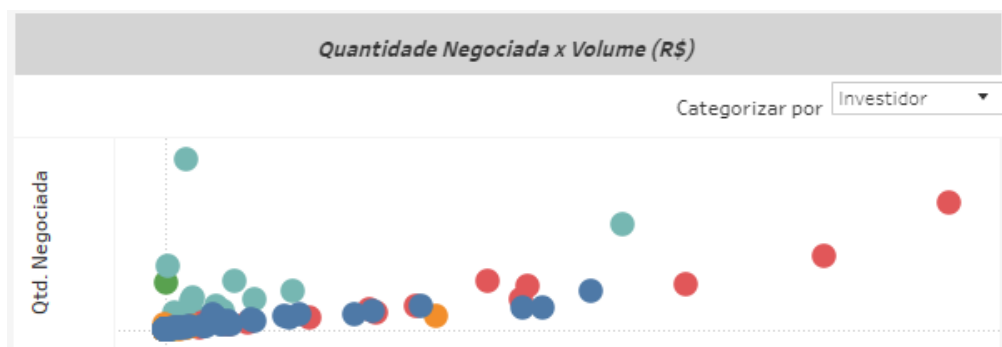
3.9 Tipo de Negócio

<i>Tipo Negócio (clique para filtrar)</i>		
Compras	764.7 bi	50%
Vendas	764.7 bi	50%

Tipo de Negócio – separado entre compras e vendas ou com repasse e sem repasse, é possível observar os participantes que possuem maior nível de negociação de cada tipo para determinados cenários filtrados.

4 FILTROS ESPECÍFICOS PARA CADA PAINEL

4.1 Painel Consolidado



Quantidade Negociada x Volume (R\$) – através da ação de clique-e-arraste, é possível selecionar participantes diferentes para análise, formando uma nova lista de ranking.

4.2 Painel de Comparativo

Período 1		Período 2	
Data 1	5/1/2018	Data 3	1/5/2019
Data 2	5/31/2018	Data 4	11/30/2019

Período 1 e 2 – No comparativo por período, o usuário poderá escolher dois intervalos de período dentro do disponível na base (ago/17 até d-2). Ao realizar essa escolha, será possível comparar Semana sobre Semana (WoW); Mês sobre Mês (MoM) ou Ano sobre Ano (YoY).

Ordenar por

Período 1 ▼

Ordenar Por - Ainda, será possível ordenar entre período 1 e 2, observando quais instituições subiram ou caíram de um período ao outro.

4.3 Painel série temporal

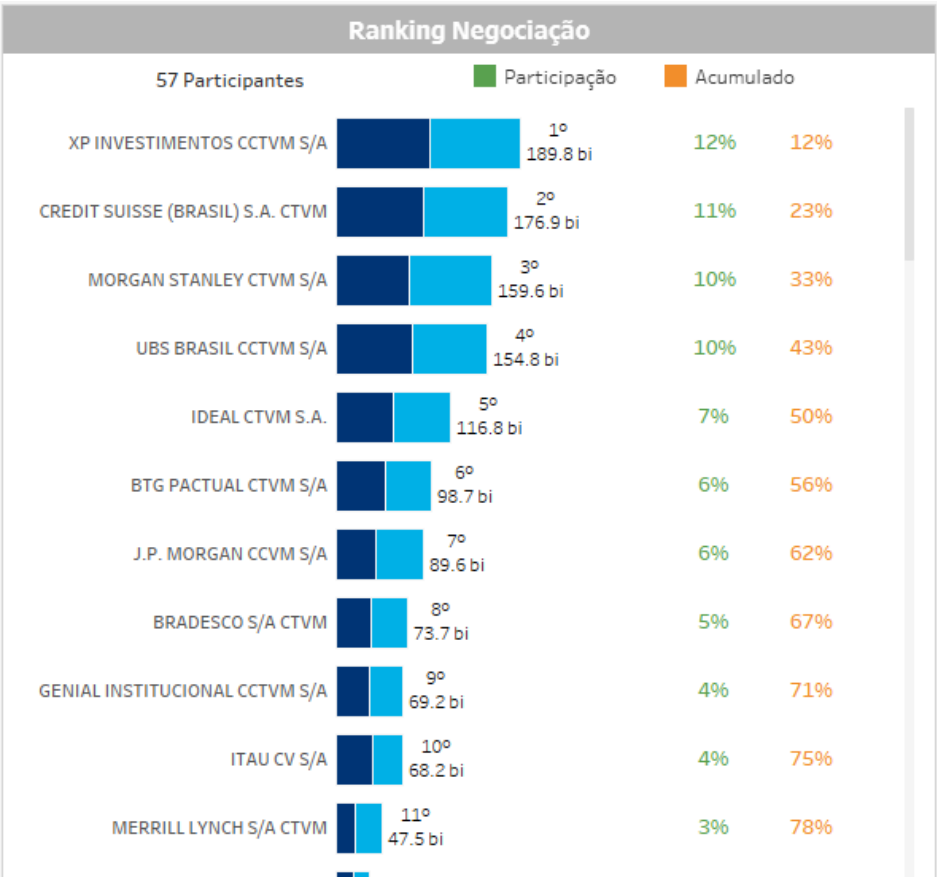
Participante 1

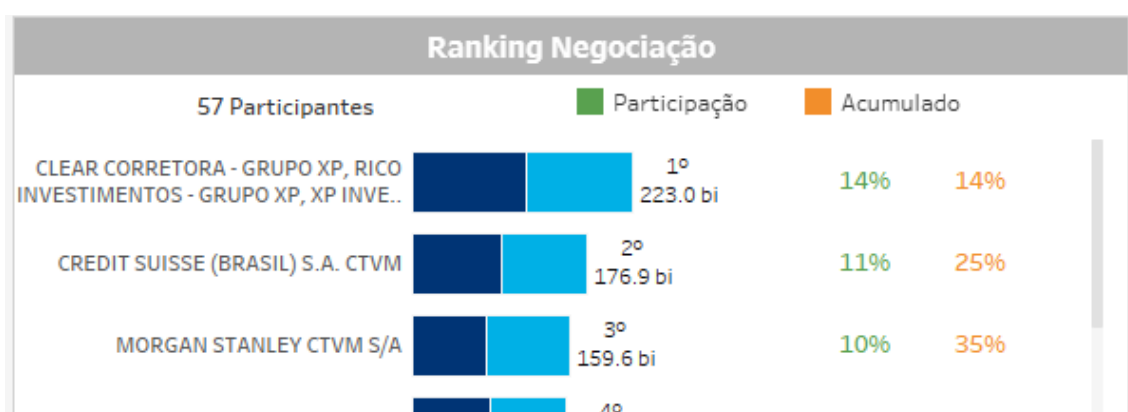
XP INVESTIMENTOS CCTVM S/A

Participante 1, 2 e 3 – é possível escolher os participantes que deseja comparar dentro do período. Ao clicar, o usuário terá acesso ao nome das instituições e poderá avaliar até 3 participantes concomitantemente.

5 ADICIONAIS

5.1 Agrupamentos





Agrupamentos – nas listas existentes do dashboard de negociação, onde estão listados os participantes, é possível agrupar algumas instituições com base em Grupo Economico (i.e: XP Inc, composto pela corretora XP, Rico e Clear). Para realizar o agrupamento, para clicar e selecionar as casas que deseja, mantendo *Ctrl* pressionado o tempo todo. Ao finalizar a escolha, aproximar o mouse, que exibirá um menu com diferentes opções: *Keep Only*, *Exclude* e um símbolo que parece um clipe (*Group Member*). Ao clicar em *Group Member*, o novo agrupamento aparece no ranking com o nome de todas as casas que o compõe. Os valores continuam sendo influenciados pelos filtros selecionados.

6 EQUIPES DE ATENDIMENTO

Dê um passo importante e otimize a sua tomada de decisão com nossos produtos e caso de dúvidas contate a nossa equipe.

Ficou alguma dúvida? Fale conosco

Venda especializada: produtosdedados@b3.com.br

Contratação: contratacao@b3.com.br

Suporte técnico: dataservices@b3.com.br