



Definition – Message Catalogue

Date: March 29, 2019

***iMercado – Nonresident Investor Registration  
Form***

## **iMercado – Nonresident Investor Registration Form**

### **Message Definition Report**

This document describes a series of message definitions, which were developed by B3 and will be used in the Nonresident Investor Registration Form flows of iMercado.



Definition – Message Catalogue

Date: March 29, 2019

***iMercado – Nonresident Investor Registration  
Form***

## Change Log

Date	Version	Description	Responsible
April 10, 2017	1.0	First draft	
July 03, 2017	1.1	Inclusion of new attributes in the imb.516.01 message.	
October 03, 2017	1.2	Field definition modifications in the imb.515.01 and imb.517.01 messages.	
July 13, 2018	1.3	imb.516 message modification	
July 24, 2018	1.3	Inclusion of the Data Type Details information column in all messages.	
September 06, 2018	1.4	Inclusion of new attributes in the imb.516.01 and imb.514.01 messages	
November 11, 2018	1.5	imb.516 message modification	
January 30, 2019	1.6	imb.516 message modification	
March 29, 2019	1.7	imb.516 message modification	

Detailed description in the “Change Log” document.



## Schema Version

The version of this catalogue encompasses the following versions of XDS schemas.

Message Name	XSD Schema Version
imb.511.01	1.0
imb.513.01	1.0
imb.514.01	1.1
imb.515.01	1.0
imb.516.01	1.6
imb.517.01	1.0



## Content

Change Log .....	2
Schema Version .....	3
Overview .....	6
<i>Scope</i> .....	6
<i>Message List</i> .....	7
<i>How to Read</i> .....	8
Message Flows .....	9
<i>Request to receive registration data</i> .....	9
Introduction.....	9
Scenario 1: Full Trading Participant or Settlement Participant requests registration data – Accepted by the CST.....	9
Scenario 2: Full Trading Participant or Settlement Participant requests registration data – Rejected by the CST.....	11
Scenario 3: Full Trading Participant or Settlement Participant requests registration data – with error .....	12
<i>Acceptance or rejection of sending registration data</i> .....	13
Introduction.....	13
Scenario 1: Custodian accepts sending registration data.....	13
Scenario 2: Custodian rejects sending registration data .....	15
Scenario 3: Custodian accepts or rejects sending registration data – with error .....	16
<i>Update of registration data</i> .....	17
Introduction.....	17
Scenario 1: B3 informs update of registration data .....	17



imb.513.01 – Registration DataRequest .....	18
Message functionality .....	18
Rules .....	18
Message structure – RegistrationDataRequest (imb.513.01) .....	18
imb.514.01 – RegistrationDataApprovalRequest.....	21
Message functionality .....	21
Rules .....	21
Message structure – RegistrationDataApprovalRequest (imb.514.01).....	21
imb.515.01 - RegistrationDataApprovalResponse .....	25
Message functionality .....	25
Rules .....	25
Message structure – RegistrationDataApprovalResponse (imb.515.01) .....	26
imb.516.01 - RegistrationDataDetails .....	29
Message functionality .....	29
Rules .....	29
Message structure – RegistrationDataDetails (imb.516.01) .....	29
imb.517.01 - RegistrationDataStatusAdvice .....	58
Message functionality .....	58
Message structure RegistrationDataStatusAdvice (imb.517.01) .....	58



Definition – Message Catalogue

Date: March 29, 2019

***iMercado – Nonresident Investor Registration  
Form***

## Overview

### Scope

This document describes the series of message definitions developed by B3 that will be used in the Registration Form flows of iMercado.

Trading scenarios have been modeled and a series of XML messages conceived. In due course, these messages will be submitted to the ISO20022 registration body for approval. Each trading scenario is represented by a standardized work flow and a fixed number of normalized messages.



Definition – Message Catalogue

Date: March 29, 2019

***iMercado – Nonresident Investor Registration  
Form***

## Message List

### 1. RegistrationDataRequest <imb.513.01>

The RegistrationDataRequest message is sent by the Full Trading Participant (FTP) or Settlement Participant (SP) to B3 to request receipt of the investor's registration data.

### 2. RegistrationDataApprovalRequest <imb.514.01>

The RegistrationDataApprovalRequest message is sent by B3 to the Custodian (CST) to request acceptance to send the investor's registration data to the Full Trading Participant (FTP) or Settlement Participant (SP).

### 3. RegistrationDataApprovalResponse <imb.515.01>

The RegistrationDataApprovalResponse message is sent by the Custodian (CST) to B3 to accept or reject the request received to send the investor's registration data.

### 4. RegistrationDataDetails <imb.516.01>

The RegistrationDataDetails message is sent by B3 to the Full Trading Participant (FTP) or Settlement Participant (SP) to inform the investor's registration data.

### 5. RegistrationDataStatusAdvice <imb517.01>

The RegistrationDataStatusAdvice message is sent by B3 to the Full Trading Participant (FTP), Settlement Participant (SP) or Custodian (CST) to inform the status of a registration data request and of an approval to send registration data.



Definition – Message Catalogue

Date: March 29, 2019

***iMercado – Nonresident Investor Registration  
Form***

## How to Read

Unified Modeling Language (UML) has been used to describe logical and business models. As an understanding of UML is not a requirement for the discussion about business standards, the data format for messages is presented in a friendlier way. This manner of representation is generated automatically from models, thus assuring that the model's information is absolutely congruent with the published rule.





## Message Flows

### Request to receive registration data

#### Introduction

This flow illustrates use of the RegistrationDataRequest message in typical sequential scenarios to request the investor's registration data.

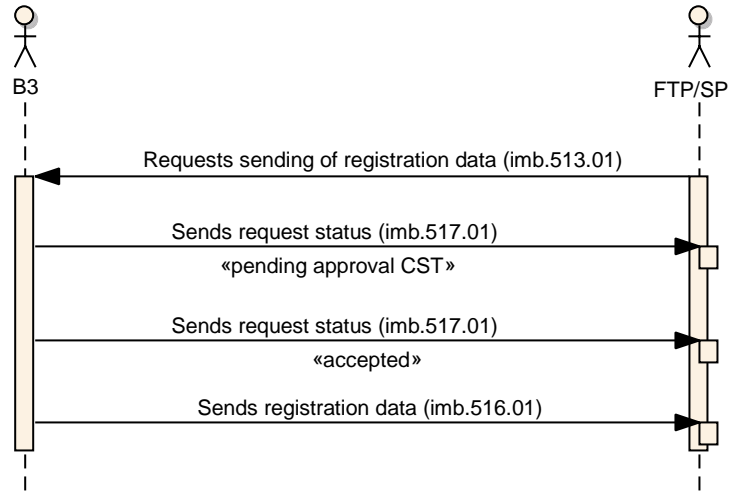
#### **Scenario 1: Full Trading Participant or Settlement Participant requests registration data – Accepted by the CST**

This is the most basic and elementary scenario for the Full Trading Participant (FTP) or Settlement Participant (SP) to request the receipt of information about the investor's registration data.

- The Full Trading Participant (FTP) or Settlement Participant (SP) sends the RegistrationDataRequest <imb.513.01> message to B3, requesting the investor's registration data;
- B3 sends the RegistrationDataStatusAdvice <imb.517.01> message to the Full Trading Participant (FTP) or Settlement Participant (SP), informing the status of the request – pending acceptance by the Custodian (CST);
- B3 sends the RegistrationDataStatusAdvice <imb.517.01> message to the Full Trading Participant (FTP) or Settlement Participant (SP) and Custodian (CST), informing the status of the request – accepted by the Custodian;
- B3 sends the RegistrationDataDetails <imb.516.01> message to the Full Trading Participant (FTP) or Settlement Participant (SP), informing the requested registration data.



**sd Requests registration data – Accepted by CST**

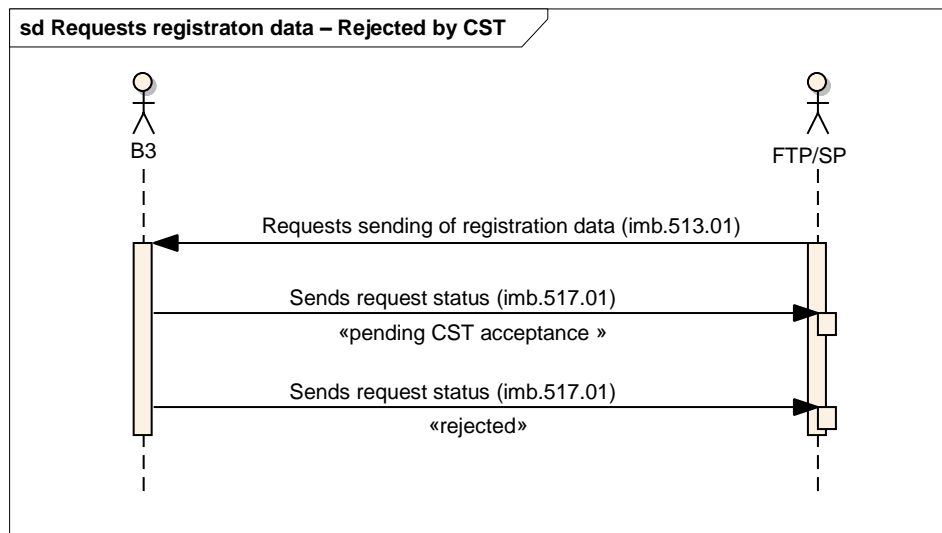




## Scenario 2: Full Trading Participant or Settlement Participant requests registration data – Rejected by the CST

This is the most basic and elementary scenario for the Full Trading Participant (FTP) or Settlement Participant (SP) to request the receipt of information about the investor's registration data.

- The Full Trading Participant (FTP) or Settlement Participant (SP) sends the RegistrationDataRequest <imb.513.01> message to B3, requesting the investor's registration data;
- B3 sends the RegistrationDataStatusAdvice <imb.517.01> message to the Full Trading Participant (FTP) or Settlement Participant (SP), informing the status of the request – pending acceptance by the Custodian (CST);
- B3 sends the RegistrationDataStatusAdvice <imb.517.01> message to the Full Trading Participant (FTP) or Settlement Participant (SP) and Custodian (CST), informing the status of the request – rejected by the Custodian;

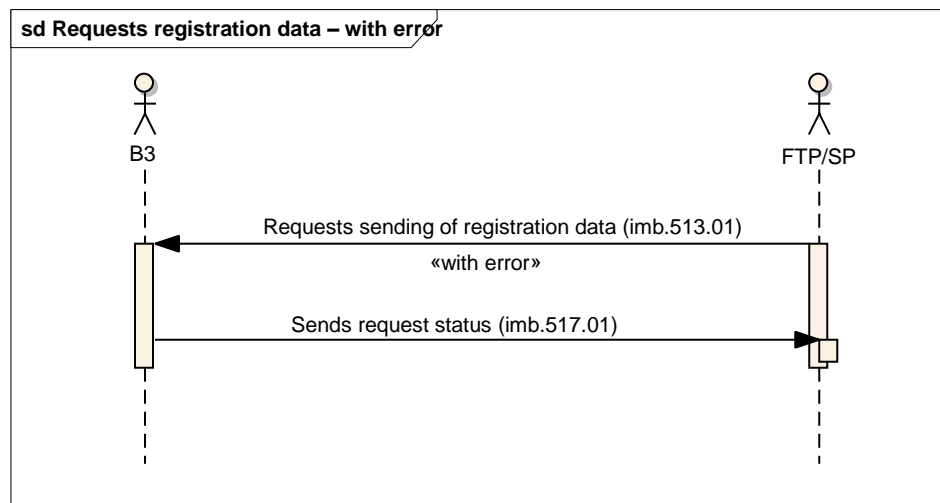




### Scenario 3: Full Trading Participant or Settlement Participant requests registration data – with error

This scenario is for requesting receipt of registration data with error.

- The Full Trading Participant (FTP) or Settlement Participant (SP) sends the RegistrationDataRequest <imb.513.01> message to B3, requesting the investor's registration data – with error;
- B3 sends the RegistrationDataStatusAdvice <imb.517.01> message, informing the reason for rejection of the request.





Definition – Message Catalogue

Date: September 06, 2018

***iMercado – Nonresident Investor  
Registration Form***

## Acceptance or rejection of sending registration data

### Introduction

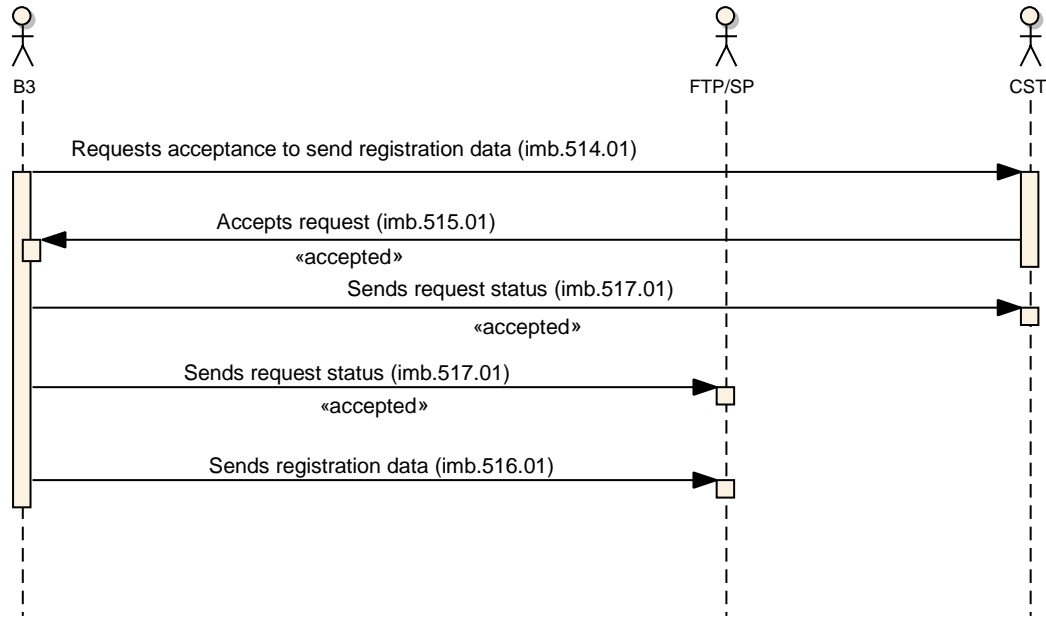
This flow illustrates use of the RegistrationDataApprovalResponse message in typical sequential scenarios to accept or reject a request to send registration data.

### Scenario 1: Custodian accepts sending registration data

This is the most basic and elementary scenario for accepting and sending the investor's registration data.

- B3 sends the RegistrationDataApprovalRequest <imb.514.01> message to the Custodian (CST), requesting acceptance for the sending of registration data;
- The Custodian (CST) sends the RegistrationDataApprovalResponse <imb.515.01> message to B3, accepting or rejecting the sending of registration data.
- B3 sends the RegistrationDataStatusAdvice <imb.517.01> message to the Full Trading Participant (FTP) or Settlement Participant (SP) and to the Custodian (CST), informing the request status – accepted.
- B3 sends the RegistrationDataDetails <imb.516.01> message to the Full Trading Participant (FTP) or Settlement Participant (SP), informing the requested registration data.

**sd Acceptance of sending registration data**

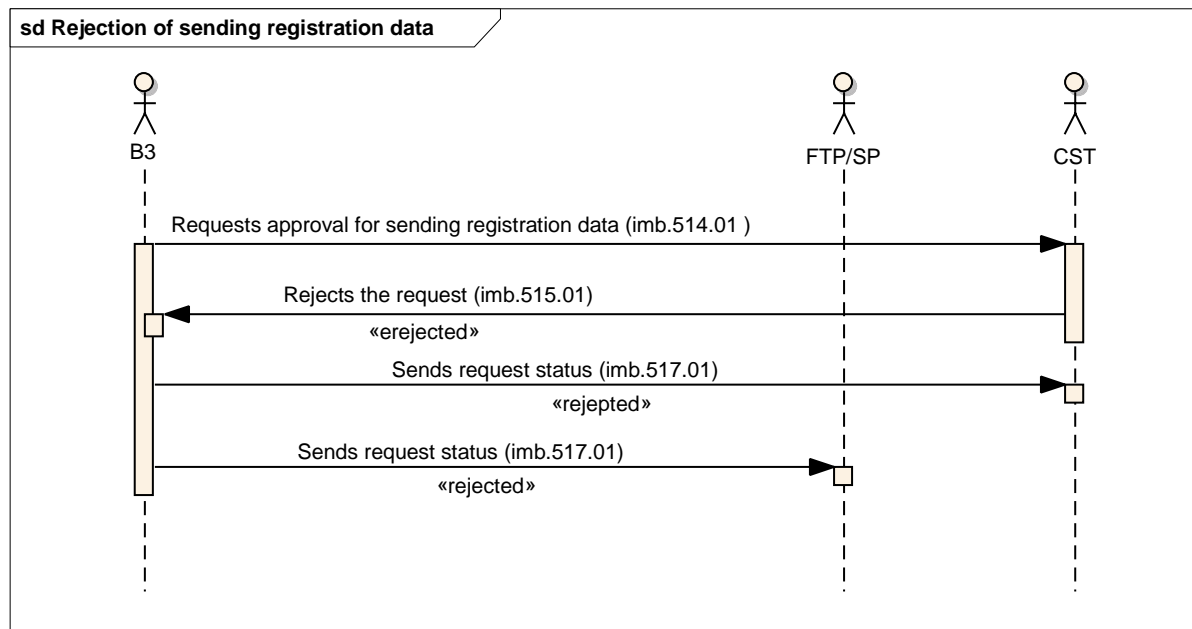




### Scenario 2: Custodian rejects sending registration data

This is the most basic and elementary scenario to reject sending the investor’s registration data.

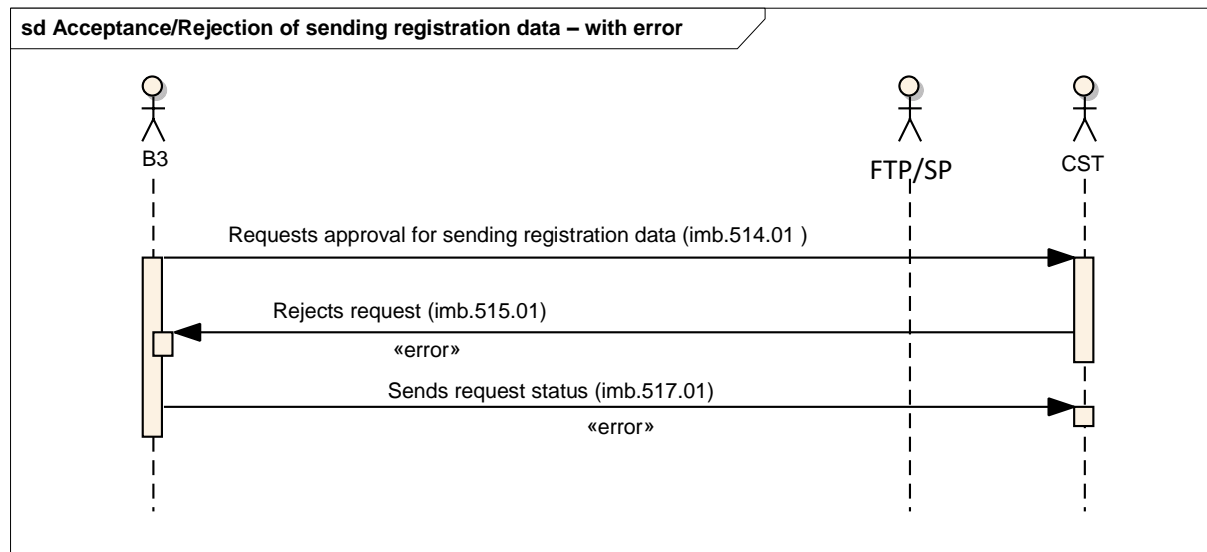
- B3 sends the RegistrationDataApprovalRequest <imb.514.01> message to the Custodian, requesting the rejection of sending registration data;
- The Custodian sends the RegistrationDataApprovalResponse <imb.515.01> message to B3, rejecting the sending of registration data.
- B3 sends the RegistrationDataStatusAdvice <imb.517.01> message to the Full Trading Participant (FTP) or Settlement Participant (SP) and Custodian, informing the request status – rejected.



### Scenario 3: Custodian accepts or rejects sending registration data – with error

This is a scenario for the acceptance/rejection of sending registration data – with error.

- B3 sends the RegistrationDataApprovalRequest <imb.514.01> message to the Custodian (CST), requesting acceptance or rejection of sending registration data;
- The Custodian (CST) sends the RegistrationDataApprovalResponse <imb.515.01> message to B3, accepting or rejecting the sending of registration data – with error.
- B3 sends the RegistrationDataStatusAdvice <imb.517.01> message informing the reason for the request rejection.







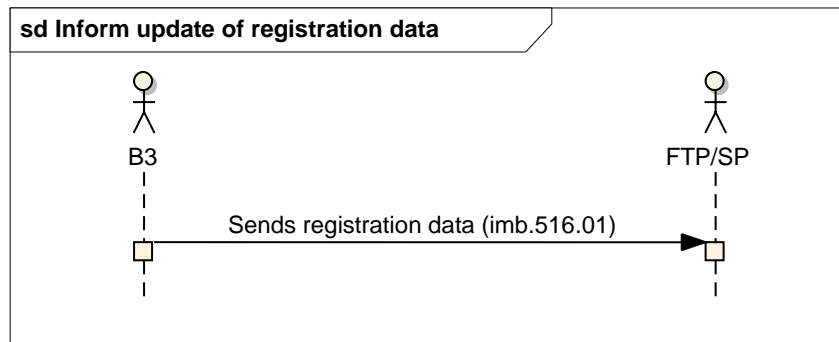
## Update of registration data

### Introduction

This flow illustrates use of the RegistrationDataDetails message in typical sequential scenarios to inform an update of registration data in a custody account.

### Scenario 1: B3 informs update of registration data

This is the most basic and elementary scenario to inform automatically an update of registration data.





## imb.513.01 – Registration DataRequest

### Message functionality

The RegistrationDataRequest message is sent by the Full Trading Participant (FTP) or Settlement Participant (SP) to B3 to request receipt of the investor’s registration data.

### Rules

N/A.

### Message structure – RegistrationDataRequest (imb.513.01)

INDEX	OR	Message Item	Tag	Mult.	Data Type	Data Type Details	Description	Descrição	Regra
1.0		Identification	Id	[1..1]	+		Identification assigned by the participant is sending this message.	Identificação atribuída pelo participante que está enviando essa mensagem.	
1.1		TransactionIdentification	TxId	[1..1]	Max35Text	string maxLength = 35 minLength = 1	Unique transaction ID, known by the participant.	Identificação única da transação, conhecida pelo participante.	
2.0		CustodianInformation	CtdnInf	[1..1]	+		Identifies the Custodian ID code and the Custodian Account ID.	Contém as informações do agente de custódia e conta de custódia.	
2.1		PartyIdentification	PtyId	[1..1]	+		Provides details about the party identification.	Fornecer detalhes de identificação do participante.	
2.1.1		ProprietaryIdentification	PrtryId	[1..1]	+		Unique and unambiguous identifier, as assigned to a financial institution using a proprietary identification scheme.	Identificação única atribuída a uma instituição usando um schema de identificação proprietária.	



2.1.1.1	Identification	Id	[1..1]	Max35Text	string maxLength = 35 minLength = 1	<p>Unique and unambiguous identifier, as assigned to a financial institution using a proprietary identification scheme. This field requires an external code list. Those codes and values have been made external spreadsheet files to allow a flexible maintenance according to the updates requirements from B3. In this case the external identification is ExternalRole in the file ExternalCodeLists_iMERCADO.xls. The identification of the party must be informed in the standard below: Role+PartyIdentification e.g 3-123456, where 3 means TP (Trading Participant).</p>	<p>Identificação única como é conhecida uma instituição usando um schema de identificação proprietária.</p> <p>Este campo requer uma lista de código externo. Esses códigos e valores foram feitos em planilhas externas para permitir a manutenção de acordo com os requisitos de atualizações da B3. Neste caso, o externo é ExternalRole no arquivo ExternalCodeLists_iMERCADO.xls.</p> <p>A identificação do participante precisa ser informada no padrão abaixo:</p> <p>Categoria+Identificação do Participante ex: 3-123456, onde 3 significa PNP (Participante de Negociação Pleno).</p>
2.1.1.2	Issuer	Issr	[1..1]	Max35Text	string maxLength = 35 minLength = 1	<p>Entity that assigns the identification.e.g iMercado. This field requires an external code list. Those codes and values have been made external spreadsheet files to allow a flexible maintenance according to the updates requirements. In this case the external is ExternalIssuerCode in the file ExternalCodeLists_iMERCADO.xls</p>	<p>Entidade que emitiu a identificação.Ex: iMercado. Este campo requer uma lista de código externo. Esses códigos e valores foram feitas em planilhas externas para permitir a manutenção flexível de acordo com os requisitos de atualizações. Neste caso o externo é ExternalIssuerCode no arquivo ExternalCodeLists_iMERCADO.xls.</p>
2.1.1.3	SchemeName	SchmeNm	[1..1]	Max35Text	string maxLength = 35 minLength = 1	<p>Identification type code. E.g. CÓDIGO PARTICIPANTE IMERCADO. This field requires an external code list. Those codes and values have been made external spreadsheet files to allow a flexible maintenance according to the updates requirements. In this case the external is ExternalIdentificationTypeCode in the file ExternalCodeLists_iMERCADO.xls.</p>	<p>Código do tipo de documento. Ex: CÓDIGO PARTICIPANTE IMERCADO. Este campo requer uma lista de código externo. Esses códigos e valores foram feitas em planilhas externas para permitir a manutenção flexível de acordo com os requisitos de atualizações. Neste caso o externo é ExternalIdentificationTypeCode no</p>



Definition – Message Catalogue

Date: September 06, 2018

***iMercado – Nonresident Investor  
Registration Form***

								arquivo ExternalCodeLists_iMERCADO.xls.	
<b>2.2</b>		AccountIdentification	AcctId	[1..1]	+		Provides account identification.	Fornece dados de identificação da conta.	
<b>2.2.1</b>		Proprietary	Prtry	[1..1]	+		Unique identifier for an account. It is assigned by the account servicer using a proprietary identification scheme.	Identificador único para uma conta, usando um schema de identificação proprietária.	
<b>2.2.1.1</b>		Identification	Id	[1..1]	Max35Text	string maxLength = 35 minLength = 1	Number account identification. Unique identification for the account investors. e.g 115 = Account Number	Número de identificação da conta.  Identificação única para a conta do investidor. Ex:  115 = Número da Conta	



Definition – Message Catalogue

Date: September 06, 2018

## *iMercado – Nonresident Investor Registration Form*

### **imb.514.01 – RegistrationDataApprovalRequest**

#### **Message functionality**

The RegistrationDataApprovalRequest message is sent by B3 to the Custodian (CST) to request acceptance of sending the investor's registration data to the Full Trading Participant (FTP) or Settlement Participant (SP).

#### **Rules**

N/A.

#### **Message structure – RegistrationDataApprovalRequest (imb.514.01)**

INDEX	OR	Message Item	Tag	Mult.	Data Type	Data Type Details	Description	Descrição	Regra
1.0		Identification	Id	[1..1]	+		Identification assigned by the participant is sending this message.	Identificação atribuída pelo participante que está enviando essa mensagem.	
1.1		TransactionIdentification	TxId	[1..1]	Max35Text	string maxLength = 35 minLength = 1	Unique transaction ID, known by the participant.	Identificação única da transação, conhecida pelo participante.	
2.0		PartyIdentification	PtyId	[1..1]	+		Provides details about the party identification.	Fornecer detalhes de identificação do participante.	



<b>2.1</b>		ProprietaryIdentification	PrtryId	[1..1]	+		Unique and unambiguous identifier, as assigned to a financial institution using a proprietary identification scheme.	Identificação única atribuída a uma instituição usando um schema de identificação proprietária.	
<b>2.1.1</b>		Identification	Id	[1..1]	Max35Text	string maxLength = 35 minLength = 1	Unique and unambiguous identifier, as assigned to a financial institution using a proprietary identification scheme. This field requires an external code list. Those codes and values have been made external spreadsheet files to allow a flexible maintenance according to the updates requirements from B3. In this case the external identification is ExternalRole in the file ExternalCodeLists_iMERCADO.xls. The identification of the party must be informed in the standard below: Role+PartyIdentification e.g 3-123456, where 3 means TP (Trading Participant).	Identificação única como é conhecida uma instituição usando um schema de identificação proprietária.  Este campo requer uma lista de código externo. Esses códigos e valores foram feitos em planilhas externas para permitir a manutenção de acordo com os requisitos de atualizações da B3. Neste caso, o externo é ExternalRole no arquivo ExternalCodeLists_iMERCADO.xls.  A identificação do participante precisa ser informada no padrão abaixo:  Categoria+Identificação do Participante ex: 3-123456, onde 3 significa PNP (Participante de Negociação Pleno).	
<b>2.1.2</b>		Issuer	Issr	[1..1]	Max35Text	string maxLength = 35 minLength = 1	Entity that assigns the identification.e.g iMercado. This field requires an external code list. Those codes and values have been made external spreadsheet files to allow a flexible maintenance according to the updates requirements. In this case the external is ExternalIssuerCode in the file ExternalCodeLists_iMERCADO.xls	Entidade que emitiu a identificação.Ex: iMercado. Este campo requer uma lista de código externo. Esses códigos e valores foram feitas em planilhas externas para permitir a manutenção flexível de acordo com os requisitos de atualizações. Neste caso o externo é ExternalIssuerCode no arquivo ExternalCodeLists_iMERCADO.xls.	



2.1.3		SchemeName	SchmeNm	[1..1]	Max35Text	string maxLength = 35 minLength = 1	Identification type code. E.g. CÓDIGO PARTICIPANTE IMERCADO. This field requires an external code list. Those codes and values have been made external spreadsheet files to allow a flexible maintenance according to the updates requirements. In this case the external is ExternalIdentificationTypeCode in the file ExternalCodeLists_iMERCADO.xls.	Código do tipo de documento. Ex: CÓDIGO PARTICIPANTE IMERCADO. Este campo requer uma lista de código externo. Esses códigos e valores foram feitas em planilhas externas para permitir a manutenção flexível de acordo com os requisitos de atualizações. Neste caso o externo é ExternalIdentificationTypeCode no arquivo ExternalCodeLists_iMERCADO.xls.	
3.0		CustodianInformation	CtdnInf	[1..1]	+		Identifies the Custodian ID code and the Custodian Account ID.	Contém as informações do agente de custódia e conta de custódia.	
3.1		PartyIdentification	PtyId	[1..1]	+		Provides details about the party identification.	Fornecer detalhes de identificação do participante.	
3.1.1		ProprietaryIdentification	PrtryId	[1..1]	+		Unique and unambiguous identifier, as assigned to a financial institution using a proprietary identification scheme.	Identificação única atribuída a uma instituição usando um schema de identificação proprietária.	
3.1.1.1		Identification	Id	[1..1]	Max35Text	string maxLength = 35 minLength = 1	Unique and unambiguous identifier, as assigned to a financial institution using a proprietary identification scheme. This field requires an external code list. Those codes and values have been made external spreadsheet files to allow a flexible maintenance according to the updates requirements from B3. In this case the external identification is ExternalRole in the file ExternalCodeLists_iMERCADO.xls. The identification of the party must be informed in the standard below: Role+PartyIdentification e.g 3-123456, where 3 means TP (Trading Participant).	Identificação única como é conhecida uma instituição usando um schema de identificação proprietária.  Este campo requer uma lista de código externo. Esses códigos e valores foram feitos em planilhas externas para permitir a manutenção de acordo com os requisitos de atualizações da B3. Neste caso, o externo é ExternalRole no arquivo ExternalCodeLists_iMERCADO.xls.  A identificação do participante precisa ser informada no padrão abaixo:  Categoria+Identificação do Participante ex: 3-123456, onde 3	



									significa PNP (Participante de Negociação Pleno).
3.1.1.2		Issuer	Issr	[1..1]	Max35Text	string maxLength = 35 minLength = 1	Entity that assigns the identification.e.g iMercado. This field requires an external code list. Those codes and values have been made external spreadsheet files to allow a flexible maintenance according to the updates requirements. In this case the external is ExternalIssuerCode in the file ExternalCodeLists_iMERCADO.xls	Entidade que emitiu a identificação.Ex: iMercado. Este campo requer uma lista de código externo. Esses códigos e valores foram feitas em planilhas externas para permitir a manutenção flexível de acordo com os requisitos de atualizações. Neste caso o externo é ExternalIssuerCode no arquivo ExternalCodeLists_iMERCADO.xls.	
3.1.1.3		SchemeName	SchmeNm	[1..1]	Max35Text	string maxLength = 35 minLength = 1	Identification type code. E.g. CÓDIGO PARTICIPANTE IMERCADO. This field requires an external code list. Those codes and values have been made external spreadsheet files to allow a flexible maintenance according to the updates requirements. In this case the external is ExternalIdentificationTypeCode in the file ExternalCodeLists_iMERCADO.xls.	Código do tipo de documento. Ex: CÓDIGO PARTICIPANTE IMERCADO. Este campo requer uma lista de código externo. Esses códigos e valores foram feitas em planilhas externas para permitir a manutenção flexível de acordo com os requisitos de atualizações. Neste caso o externo é ExternalIdentificationTypeCode no arquivo ExternalCodeLists_iMERCADO.xls.	
3.2		AccountIdentification	AcctId	[1..1]	+		Provides account identification.	Fornece dados de identificação da conta.	





3.2.1		Proprietary	Prtry	[1..1]	+		Unique identifier for an account. It is assigned by the account servicer using a proprietary identification scheme.	Identificador único para uma conta, usando um schema de identificação proprietária.	
3.2.1.1		Identification	Id	[1..1]	Max35Text	string maxLength = 35 minLength = 1	Number account identification. Unique identification for the account investors. e.g  115 = Account Number	Número de identificação da conta.  Identificação única para a conta do investidor. Ex:  115 = Número da Conta	
4.0		StatusAccount	StsAcct	[1..1]	+		Status Account	Status da conta.	
4.1		SecurityAccountStatusReason	SctyAcctStsRsn	[1..1]	ExternalStat usCode	int	Defines the account situation. This field requires an external code list. Those codes and values have been made external spreadsheet files to allow a flexible maintenance according to the updates requirements from BM&FBOVESPA. In this case the external file is ExternalStatusCode.xls.	Define a situação da conta.  Este campo requer uma lista externa de códigos. Os códigos e valores foram disponibilizados em uma planilha externa para permitir uma manutenção flexível em consonância com os requisitos de atualização da BM&FBOVESPA. Neste caso a lista externa é ExternalStatusCode e está disponível no arquivo ExternalCodeLists_iMERCADO.xls	

## imb.515.01 - RegistrationDataApprovalResponse

### Message functionality

The RegistrationDataApprovalResponse message is sent by the Custodian to B3 to accept or reaccept the request received to send the investor's registration data.

### Rules

N/A.



**Message structure – RegistrationDataApprovalResponse (imb.515.01)**

INDEX	OR	Message Item	Tag	Mult.	Data Type	Data Type Details	Description	Descrição	Regra
1.0		Identification	Id	[1..1]	+		Identification assigned by the participant is sending this message.	Identificação atribuída pelo participante que está enviando essa mensagem.	
1.1		TransactionIdentification	TxId	[1..1]	Max35Text	string maxLength = 35 minLength = 1	Unique transaction ID, known by the participant.	Identificação única da transação, conhecida pelo participante.	
2.0		References	Refs	[1..1]	+		This block should be filled if the message has been requested by the message imb.514.01. This reference is the assigned by participant in the request message.	Este bloco deve ser preenchido caso essa mensagem tenha sido solicitada através da mensagem imb.514.01. Essa referência é aquela atribuída pelo participante na mensagem de solicitação.	
2.1		Reference	Ref	[1..1]	+		Reference to the linked transaction.	Referência de uma transação.	
2.1.1		ExecutingPartyTransactionIdentification	ExctgPartyTxId	[1..1]	Max35Text	string maxLength = 35 minLength = 1	Identification of the confirmation transaction as known by the executing party.	Identificação única da transação, conhecida pelo participante.	
3.0		PartyIdentification	PtyId	[1..1]	+		Provides details about the party identification.	Fornecer detalhes de identificação do participante.	
3.1		ProprietaryIdentification	PrtryId	[1..1]	+		Unique and unambiguous identifier, as assigned to a financial institution using a proprietary identification scheme.	Identificação única atribuída a uma instituição usando um schema de identificação proprietária.	
3.1.1		Identification	Id	[1..1]	Max35Text	string maxLength = 35 minLength = 1	Unique and unambiguous identifier, as assigned to a financial institution using a proprietary identification scheme. This field requires an external code list. Those codes and values have been made external spreadsheet files to allow a flexible maintenance according to the updates requirements from B3. In this case the	Identificação única como é conhecida uma instituição usando um schema de identificação proprietária.  Este campo requer uma lista de código externo. Esses códigos e valores foram feitos em planilhas	



							external identification is ExternalRole in the file ExternalCodeLists_iMERCADO.xls. The identification of the party must be informed in the standard below: Role+PartyIdentification e.g 3-123456, where 3 means TP (Trading Participant).	externas para permitir a manutenção de acordo com os requisitos de atualizações da B3. Neste caso, o externo é ExternalRole no arquivo ExternalCodeLists_iMERCADO.xls.  A identificação do participante precisa ser informada no padrão abaixo:  Categoria+Identificação do Participante ex: 3-123456, onde 3 significa PNP (Participante de Negociação Pleno).	
3.1.2		Issuer	Issr	[1..1]	Max35Text	string maxLength = 35 minLength = 1	Entity that assigns the identification e.g iMercado. This field requires an external code list. Those codes and values have been made external spreadsheet files to allow a flexible maintenance according to the updates requirements. In this case the external is ExternalIssuerCode in the file ExternalCodeLists_iMERCADO.xls	Entidade que emitiu a identificação.Ex: iMercado. Este campo requer uma lista de código externo. Esses códigos e valores foram feitas em planilhas externas para permitir a manutenção flexível de acordo com os requisitos de atualizações. Neste caso o externo é ExternalIssuerCode no arquivo ExternalCodeLists_iMERCADO.xls.	
3.1.3		SchemeName	SchmeNm	[1..1]	Max35Text	string maxLength = 35 minLength = 1	Identification type code. E.g. CÓDIGO PARTICIPANTE IMERCADO. This field requires an external code list. Those codes and values have been made external spreadsheet files to allow a flexible maintenance according to the updates requirements. In this case the external is ExternalIdentificationTypeCode in the file ExternalCodeLists_iMERCADO.xls.	Código do tipo de documento. Ex: CÓDIGO PARTICIPANTE IMERCADO. Este campo requer uma lista de código externo. Esses códigos e valores foram feitas em planilhas externas para permitir a manutenção flexível de acordo com os requisitos de atualizações. Neste caso o externo é ExternalIdentificationTypeCode no arquivo ExternalCodeLists_iMERCADO.xls.	
4.0		ApprovalStatus	ApprvlSts	[1..1]	+		This block contains the information of the approval or rejection of the destination party.	Este bloco contém as informações da aprovação ou rejeição do participante destino.	



4.1		AffirmationStatus	AffirmStatus	[1..1]	+		This block contains information on acceptance or rejection of the transaction.	Este bloco contém informação do aceite ou rejeição da transação.	
4.1.1		Code	Cd	[1..1]	AffirmationStatus1Code	string	AFFI: Acceptance NAFI: Rejection	AFFI: Aceito NAFI: Rejeitado	
4.2		UnaffirmedReason	UaffrmdRsn	[0..1]	+		Specifies the reason why the instruction was rejected.	Especifica o motivo pelo qual a instrução foi rejeitada.	
4.2.1		Proprietary	Prtry	[1..1]	+		Specifies the reason why the instruction/request has a unaffirmed status.	Especifica o motivo pelo qual a solicitação tem um status de rejeitada.	
4.2.1.1		Identification	Id	[1..1]	Exact4AlphaNumericText	string pattern = [a-zA-Z0-9]{4}	Reason why the request is being rejected  This field requires an external code list. Those codes and values have been made external spreadsheet files to allow a flexible maintenance according to the updates requirements from BM&FBOVESPA. In this case the external identification is ExternalRejectionReasonCode in the file ExternalCodeLists_iMERCADO.xls	Motivo pelo qual a solicitação está sendo recusada.  Este campo requer uma lista externa de códigos. Os códigos e valores foram disponibilizados em uma planilha externa para permitir uma manutenção flexível em consonância com os requisitos de atualização da BM&FBOVESPA. Neste caso a lista externa é ExternalRejectionReasonCode e está disponível no arquivo ExternalCodeLists_iMERCADO.xls.	
4.2.1.2		Issuer	Issr	[1..1]	Max35Text	string maxLength = 35 minLength = 1	Entity that assigns the identification.e.g iMercado.  This field should be filled with default value = 56  This field requires an external code list. Those codes and values have been made external spreadsheet files to allow a flexible maintenance according to the updates requirements. In this case the external is ExternalIssuerCode in the file ExternalCodeLists_iMERCADO.xls	Entidade que emitiu a identificação.Ex: iMercado.  Este campo deve ser preenchido com o valor default = 56  Este campo requer uma lista de código externo. Esses códigos e valores foram feitas em planilhas externas para permitir a manutenção flexível de acordo com os requisitos de atualizações. Neste caso o externo é ExternalIssuerCode no arquivo ExternalCodeLists_iMERCADO.xls.	



Definition – Message Catalogue

Date: September 06, 2018

## *iMercado – Nonresident Investor Registration Form*

### **imb.516.01 - RegistrationDataDetails**

#### **Message functionality**

The RegistrationDataDetails message is sent by B3 to the Full Trading Participant (FTP) or Settlement Participant (SP) to inform the investor's registration data.

#### **Rules**

**R1:** This block will only be filled out if this message is a response to a message to request sending registration data (imb.513).

#### **Message structure – RegistrationDataDetails (imb.516.01)**

INDEX	OR	Message Item	Tag	Mult.	Data Type	Data Type Details	Description	Descrição	Regra
1.0		PaginationInformation	PgntnInf	[1..1]	+		Provides pagination information.	Fornecer informação sobre a paginação.	
1.1		Identification	Id	[1..1]	+		Unique identification for the group partitioned messages.	Identificação única para o conjunto de mensagens particionadas.	



1.1.1		PaginationIdentification	PgntnId	[1..1]	Max35Text	string maxLength = 35 minLength = 1	Unique identification for the group partitioned messages	Identificação única para o conjunto de mensagens particionadas.	
1.2		Pagination	Pgntn	[1..1]	+		Page number of the message (within a statement) and continuation indicator to indicate that the statement is to continue or that the message is the last page of the statement.	Número da página da mensagem (dentro de uma instrução) e indicador de continuação, informando se é a última página ou se existem mais.	
1.2.1		PageNumber	PgNb	[1..1]	Max5NumericText	string pattern = [0-9]{1,5}	Page number.	Número da página.	
1.2.2		LastPageIndicator	LastPglnd	[1..1]	YesNoIndicator	boolean	Indicates the last page.	Indica se é a última página do relatório.	
2.0		Identification	Id	[1..1]	+		Identification assigned by the participant is sending this message.	Identificação atribuída pelo participante que está enviando essa mensagem.	
2.1		TransactionIdentification	Txid	[1..1]	Max35Text	string maxLength = 35 minLength = 1	Unique transaction ID, known by the participant.	Identificação única da transação, conhecida pelo participante.	
3.0		References	Refs	[0..1]	+		This block should be filled if the message has been requested by the message imb.513.01. This reference is the assigned by participant in the request message.	Este bloco deve ser preenchido caso essa mensagem tenha sido solicitada através da mensagem imb.513.01. Essa referência é aquela atribuída pelo participante na mensagem de solicitação.	R1
3.1		Reference	Ref	[1..1]	+		Reference to the linked transaction.	Referência de uma transação.	
3.1.1	{OR	ExecutingPartyTransactionIdentification	ExctgPartyTxId	[1..1]	Max35Text	string maxLength = 35 minLength = 1	Identification of the confirmation transaction as known by the executing party.	Identificação única da transação, conhecida pelo participante.	
4.0		PartyIdentification	PtyId	[1..1]	+		Provides details about the party identification.	Fornece detalhes de identificação do participante.	
4.1		ProprietaryIdentification	PrtryId	[1..1]	+		Unique and unambiguous identifier, as assigned to a financial institution using a proprietary identification scheme.	Identificação única atribuída a uma instituição usando um schema de identificação proprietária.	
4.1.1		Identification	Id	[1..1]	Max35Text	string maxLength = 35 minLength = 1	Unique and unambiguous identifier, as assigned to a financial institution using a proprietary identification scheme. This field requires an external code list. Those codes and values have been made external	Identificação única como é conhecida uma instituição usando um schema de identificação proprietária.	



							spreadsheet files to allow a flexible maintenance according to the updates requirements from B3. In this case the external identification is ExternalRole in the file ExternalCodeLists_iMERCADO.xls. The identification of the party must be informed in the standard below: Role+PartyIdentification e.g 3-123456, where 3 means TP (Trading Participant).	Este campo requer uma lista de código externo. Esses códigos e valores foram feitos em planilhas externas para permitir a manutenção de acordo com os requisitos de atualizações da B3. Neste caso, o externo é ExternalRole no arquivo ExternalCodeLists_iMERCADO.xls.  A identificação do participante precisa ser informada no padrão abaixo:  Categoria+Identificação do Participante ex: 3-123456, onde 3 significa PNP (Participante de Negociação Pleno).	
4.1.2		Issuer	Issr	[1..1]	Max35Text	string maxLength = 35 minLength = 1	Entity that assigns the identification.e.g iMercado. This field requires an external code list. Those codes and values have been made external spreadsheet files to allow a flexible maintenance according to the updates requirements. In this case the external is ExternalIssuerCode in the file ExternalCodeLists_iMERCADO.xls	Entidade que emitiu a identificação.Ex: iMercado. Este campo requer uma lista de código externo. Esses códigos e valores foram feitas em planilhas externas para permitir a manutenção flexível de acordo com os requisitos de atualizações. Neste caso o externo é ExternalIssuerCode no arquivo ExternalCodeLists_iMERCADO.xls.	
4.1.3		SchemeName	SchmeNm	[1..1]	Max35Text	string maxLength = 35 minLength = 1	Identification type code. E.g. CÓDIGO PARTICIPANTE IMERCADO. This field requires an external code list. Those codes and values have been made external spreadsheet files to allow a flexible maintenance according to the updates requirements. In this case the external is ExternalIdentificationTypeCode in the file ExternalCodeLists_iMERCADO.xls.	Código do tipo de documento. Ex: CÓDIGO PARTICIPANTE IMERCADO. Este campo requer uma lista de código externo. Esses códigos e valores foram feitas em planilhas externas para permitir a manutenção flexível de acordo com os requisitos de atualizações. Neste caso o externo é ExternalIdentificationTypeCode no arquivo ExternalCodeLists_iMERCADO.xls.	
5.0		CustodianInformation	CtdnInf	[1..1]	+		Provides custodian information.	Fornecer informações do custodiante.	
5.1		PartyIdentification	PtyId	[1..1]	+		Provides details about the party identification.	Fornecer detalhes de identificação do participante.	



5.1.1		ProprietaryIdentification	PrtryId	[1..1]	+		Unique and unambiguous identifier, as assigned to a financial institution using a proprietary identification scheme.	Identificação única atribuída a uma instituição usando um schema de identificação proprietária.	
5.1.1.1		Identification	Id	[1..1]	Max35Text	string maxLength = 35 minLength = 1	Unique and unambiguous identifier, as assigned to a financial institution using a proprietary identification scheme. This field requires an external code list. Those codes and values have been made external spreadsheet files to allow a flexible maintenance according to the updates requirements from B3. In this case the external identification is ExternalRole in the file ExternalCodeLists_iMERCADO.xls. The identification of the party must be informed in the standard below: Role+PartyIdentification e.g 3-123456, where 3 means TP (Trading Participant).	Identificação única como é conhecida uma instituição usando um schema de identificação proprietária.  Este campo requer uma lista de código externo. Esses códigos e valores foram feitos em planilhas externas para permitir a manutenção de acordo com os requisitos de atualizações da B3. Neste caso, o externo é ExternalRole no arquivo ExternalCodeLists_iMERCADO.xls.  A identificação do participante precisa ser informada no padrão abaixo:  Categoria+Identificação do Participante ex: 3-123456, onde 3 significa PNP (Participante de Negociação Pleno).	
5.1.1.2		Issuer	Issr	[1..1]	Max35Text	string maxLength = 35 minLength = 1	Entity that assigns the identification.e.g iMercado. This field requires an external code list. Those codes and values have been made external spreadsheet files to allow a flexible maintenance according to the updates requirements. In this case the external is ExternalIssuerCode in the file ExternalCodeLists_iMERCADO.xls	Entidade que emitiu a identificação.Ex: iMercado. Este campo requer uma lista de código externo. Esses códigos e valores foram feitas em planilhas externas para permitir a manutenção flexível de acordo com os requisitos de atualizações. Neste caso o externo é ExternalIssuerCode no arquivo ExternalCodeLists_iMERCADO.xls.	
5.1.1.3		SchemeName	SchmeNm	[1..1]	Max35Text	string maxLength = 35 minLength = 1	Identification type code. E.g. CÓDIGO PARTICIPANTE IMERCADO. This field requires an external code list. Those codes and values have been made external spreadsheet files to allow a flexible maintenance according to the updates requirements. In this case the external is	Código do tipo de documento. Ex: CÓDIGO PARTICIPANTE IMERCADO. Este campo requer uma lista de código externo. Esses códigos e valores foram feitas em planilhas externas para permitir a manutenção flexível de acordo com os requisitos de atualizações. Neste	





							ExternalIdentificationTypeCode in the file ExternalCodeLists_iMERCADO.xls.	caso o externo é ExternalIdentificationTypeCode no arquivo ExternalCodeLists_iMERCADO.xls.	
<b>5.2</b>		AccountIdentification	AcctId	[1..1]	+		Provides account identification.	Fornecer dados de identificação da conta.	
<b>5.2.1</b>		Proprietary	Prtry	[1..1]	+		Unique identifier for an account. It is assigned by the account servicer using a proprietary identification scheme.	Identificador único para uma conta, usando um schema de identificação proprietária.	
<b>5.2.1.1</b>		Identification	Id	[1..1]	Max35Text	string maxLength = 35 minLength = 1	Number account identification. Unique identification for the account investors. e.g  115 = Account Number	Número de identificação da conta.  Identificação única para a conta do investidor. Ex:  115 = Número da Conta	
<b>6.0</b>		StatusAccount	StsAcct	[0..1]	+		Status Account	Status da conta.	
<b>6.1</b>		SecurityAccountStatusReason	SctyAcctStsRsn	[1..1]	ExternalStat usCode	int	Defines the account situation. This field requires an external code list. Those codes and values have been made external spreadsheet files to allow a flexible maintenance according to the updates requirements from BM&FBOVESPA. In this case the external file is ExternalStatusCode.xls.	Define a situação da conta.  Este campo requer uma lista externa de códigos. Os códigos e valores foram disponibilizados em uma planilha externa para permitir uma manutenção flexível em consonância com os requisitos de atualização da BM&FBOVESPA. Neste caso a lista externa é ExternalStatusCode e está disponível no arquivo ExternalCodeLists_iMERCADO.xls	
<b>7.0</b>		InvestorInformation	InvstrInf	[1..1]	+		Provides Investor information.	Informações do investidor.	
<b>7.1</b>	{OR	Organisation	Org	[1..1]	+		Organised structure that is set up for a particular purpose, eg, a business, government body, department, charity, or financial institution.	Estrutura organizada constituída para um propósito particular. Ex.: um negócio, governo, departamento, instituição de caridade ou instituição financeira.	
<b>7.1.1</b>		Name	Nm	[1..1]	Max140Text	string maxLength = 140 minLength = 1	Name by which a party is known and which is usually used to identify that party.	Nome pelo qual uma entidade é conhecida e que é geralmente utilizado para identificá-la.	



7.1.2		RegistrationDate	RegnDt	[1..1]	ISODate	date	Date and time at which a given organisation was officially registered.	Data e hora em que uma organização foi oficialmente registrada.	
7.1.3		Purpose	Purp	[1..1]	Max35Text	string maxLength = 35 minLength = 1	Purpose of the organisation, eg, charity. This field requires an external code list. Those codes and values have been made external spreadsheet files to allow a flexible maintenance according to the updates requirements. In this case the external is ExternalPurposeCode in the file ExternalCodeLists_iMERCADO.xls	Propósito da organização. Ex.: caridade.  Este campo requer uma lista externa de códigos. Os códigos e valores foram disponibilizados em planilhas externas para permitir uma manutenção flexível em consonância com os requisitos de atualização da BM&FBOVESPA. Neste caso a lista externa é ExternalPurposeCode no arquivo ExternalCodeLists_iMERCADO.xls	
7.1.4		Identification	Id	[1..1]	+		Unique and unambiguous identifier for an organisation that is allocated by an institution, eg, Dun & Bradstreet Identification.	Identificação única de uma organização. Ex.: Dun & BradstreetIdentification.	
7.1.4.1		ProprietaryIdentification	PrtryId	[1..1]	+		Unique and unambiguous identifier, as assigned to a financial institution using a proprietary identification scheme.	Identificação única atribuída a uma instituição usando um schema de identificação proprietária.	
7.1.4.1.1		Identification	Id	[1..1]	Max35Text	string maxLength = 35 minLength = 1	Unique and unambiguous identifier, as assigned to a financial institution using a proprietary identification scheme. This field requires an external code list. Those codes and values have been made external spreadsheet files to allow a flexible maintenance according to the updates requirements from B3. In this case the external identification is ExternalRole in the file ExternalCodeLists_iMERCADO.xls. The identification of the party must be informed in the standard below: Role+PartyIdentification e.g 3-123456, where 3 means TP (Trading Participant).	Identificação única como é conhecida uma instituição usando um schema de identificação proprietária.  Este campo requer uma lista de código externo. Esses códigos e valores foram feitos em planilhas externas para permitir a manutenção de acordo com os requisitos de atualizações da B3. Neste caso, o externo é ExternalRole no arquivo ExternalCodeLists_iMERCADO.xls.  A identificação do participante precisa ser informada no padrão abaixo:  Categoria+Identificação do Participante ex: 3-123456, onde 3	



								significa PNP (Participante de Negociação Pleno).	
7.1.4.1.2		Issuer	Issr	[1..1]	Max35Text	string maxLength = 35 minLength = 1	Entity that assigns the identification.e.g iMercado. This field requires an external code list. Those codes and values have been made external spreadsheet files to allow a flexible maintenance according to the updates requirements. In this case the external is ExternalIssuerCode in the file ExternalCodeLists_iMERCADO.xls	Entidade que emitiu a identificação.Ex: iMercado. Este campo requer uma lista de código externo. Esses códigos e valores foram feitas em planilhas externas para permitir a manutenção flexível de acordo com os requisitos de atualizações. Neste caso o externo é ExternalIssuerCode no arquivo ExternalCodeLists_iMERCADO.xls.	
7.1.4.1.3		SchemeName	SchmeNm	[1..1]	Max35Text	string maxLength = 35 minLength = 1	Identification type code. E.g. CÓDIGO PARTICIPANTE IMERCADO. This field requires an external code list. Those codes and values have been made external spreadsheet files to allow a flexible maintenance according to the updates requirements. In this case the external is ExternalIdentificationTypeCode in the file ExternalCodeLists_iMERCADO.xls.	Código do tipo de documento. Ex: CÓDIGO PARTICIPANTE IMERCADO. Este campo requer uma lista de código externo. Esses códigos e valores foram feitas em planilhas externas para permitir a manutenção flexível de acordo com os requisitos de atualizações. Neste caso o externo é ExternalIdentificationTypeCode no arquivo ExternalCodeLists_iMERCADO.xls.	
7.1.5		ResidentialStatus	ResdtlSts	[1..1]	ResidentialStatus1Code	string	Residential status of an individual or organization. The values refer the an organisation or individual person resident in Brasil.E.g: resident or non resident	Situação residencial de um indivíduo ou organização. Os valores referem-se a uma organização ou indivíduo residente no Brasil. Ex.: residente ou não residente.	
7.1.6		NonResidentRegisteredRegulator	NonResdtRegdRgltr	[1..1]	YesNoIndicator	boolean	Indicate if the Entity is registrated in the CVM in Brazil (Comissão de Valores Imobiliários).	Indica se uma entidade é registrada na CVM no Brasil (Comissão de Valores Mobiliários)	
7.1.7		LegalStructure	LglStre	[0..1]	ExternalLegalStructureCode	int	Legal standing of the organisation. This field requires an external code list. Those codes and values have been made external spreadsheet files to allow a flexible maintenance according to the updates requirements. In this case the external is ExternalLegalStructureCode in the file ExternalCodeLists_iMERCADO.xls	Forma de constituição da organização.  Este campo requer uma lista de código externo. Esses códigos e valores foram feitas em planilhas externas para permitir a manutenção flexível de acordo com os requisitos de atualizações. Neste caso o externo é	



								ExternalLegalStructureCode no arquivo ExternalCodeLists_iMERCADO.xls.	
7.1.8		LinkedPersonIndicator	LkdPrsnInd	[1..1]	YesNoIndicator	boolean	Indicates if investor has some connection with the negotiation party (broker). It is the individual person or organisation. Examples: a) employees, operators and agents of the broker; b) autonomous agents accredited by it; c) the brokerage partners or shareholders, individuals or entities who hold direct or indirect control function and the holders of management or administration; d) the spouse or partner and children under any of the persons mentioned in the previous paragraphs; e) parent company and controlled, and f) if a member broker of a financial conglomerate, will also be considered a person bound members, directors, officers and employees of member companies of the conglomerate, as well as the portfolios of these companies own.	Indica se o investidor tem alguma conexão com o participante de negociação pleno (corretora). Refere-se a uma pessoa ou organização.  Exemplos:  a) Empregados, operadores e agentes da corretora.  b) Agentes autônomos credenciados pela corretora.  c) Sócios da corretora ou acionistas, indivíduos ou instituições que detém controle direto ou indireto e os responsáveis pela gerência ou administração  d) Cônjuge o filhos de qualquer uma das pessoas mencionadas anteriormente  e) Matriz e controlada  f) Se a corretora faz parte de um conglomerado financeiro, também se considerará os membros vinculados, diretores, encarregados e empregados do conglomerado bem como os portfolios que essas empresas possuem.	
7.1.9		InvestorType	InvstrTp	[0..1]	ExternalInvestorTypeCode	int	Identifies the type of non-resident investor. This field requires an external code list. Those codes and values have been made external spreadsheet files to allow a flexible maintenance according to the updates requirements. In this case the external is	Identifica o tipo da titularidade da conta do investidor não residente.  Este campo requer uma lista de código externo. Esses códigos e valores foram feitas em planilhas	



							ExternalInvestorTypeCode in the file ExternalCodeLists_iMERCADO.xls	externas para permitir a manutenção flexível de acordo com os requisitos de atualizações. Neste caso o externo é ExternalInvestorTypeCode no arquivo ExternalCodeLists_iMERCADO.xls.	
7.1.10		CompanyBearerShares	CpnyBrShrs	[0..1]	ExternalAlternativeCode	int	Shows whether the account holder (nonresident customer or nonresident investor) is organized as a company (joint-stock company, limited liability or other for-profit institutions) with bearer shares. This field requires an external code list. Those codes and values have been made external spreadsheet files to allow a flexible maintenance according to the updates requirements. In this case the external is ExternalAlternativeCode in the file ExternalCodeLists_iMERCADO.xls	Indica se o titular da conta (cliente ou investidor não residente) é organizado sob a forma de sociedade (anônima, limitada ou outras com fins lucrativos), se ela é constituída com títulos ao portador.  This field requires an external code list. Those codes and values have been made external spreadsheet files to allow a flexible maintenance according to the updates requirements. In this case the external is ExternalAlternativeCode in the file ExternalCodeLists_iMERCADO.xls	
7.1.11		ExclusiveInvestmentIndicator	ExcInvstmtInd	[0..1]	ExternalAlternativeCode	int	Indicates whether the fund is unique or not. Exclusive Investment Fund: Is that all of whose shares is owned by the company. This is when the company has consolidated power over the financial and operating decisions, including its administrator may remove at any time. This field requires an external code list. Those codes and values have been made external spreadsheet files to allow a flexible maintenance according to the updates requirements. In this case the external is ExternalAlternativeCode in the file ExternalCodeLists_iMERCADO.xls	Informa se o fundo é único ou não.  Fundos de Investimento Exclusivo. É aquele em que todas as ações são de propriedade da companhia. É quando a companhia tem poder consolidado sobre as decisões financeiras e operacionais. Incluindo a remoção de seus administradores a qualquer tempo.  This field requires an external code list. Those codes and values have been made external spreadsheet files to allow a flexible maintenance according to the updates requirements. In this case the external is ExternalAlternativeCode in the file ExternalCodeLists_iMERCADO.xls	



Definition – Message Catalogue

Date: September 06, 2018

***iMercado – Nonresident Investor  
Registration Form***

7.1.12	{OR	OrganisationShareholder	OrgShrhldr	[0..1]	+		Identifies the shareholder as organization.	Identifica o cotista como uma pessoa jurídica.	
7.1.12.1		ShareholderName	ShrhldrNm	[1..1]	Max60Text	string maxLength = 60 minLength = 1	Name of the fund investor shareholder.	Nome do cotista investidor do fundo.	
7.1.13	OR}	IndividualPersonShareholder	IndvPrsnShrhldr	[0..1]	+		Identifies the shareholder as Individual Person.	Identifica o cotista como uma pessoa física.	
7.1.13.1		ShareholderName	ShrhldrNm	[0..1]	Max60Text	string maxLength = 60 minLength = 1	Name of the fund investor shareholder.	Nome do cotista investidor do fundo.	
7.1.13.2		PoliticallyExposedPerson	PtltExpdPrsn	[1..1]	ExternalAlternativeCode	int	Indicates if the account holder (customer or investor) is an exposed politically person.	Indica se o titular da conta (cliente ou investidor) tem exposição política.	
7.1.13.3		PrivateBankShareholder	PrvtBkShrhldr	[0..1]	ExternalAlternativeCode	int	Shows whether the account of the fund investor shareholder has its origin in private banking.	Indica se o cotista investidor do fundo tem sua conta originária de um private bank.	
7.1.14		StatusNIF	StsNIF	[0..1]	ExternalNIFIndicatorCode	int	Shows whether the account holder (nonresident customer or nonresident investor) has a Tax Identification Number. This field requires an external code list. Those codes and values have been made external spreadsheet files to allow a flexible maintenance according to the updates requirements. In this case the external is ExternalNIFIndicatorCode in the file ExternalCodeLists_iMERCADO.xls	Indica se o investidor não residente tem o documento NIF.  Este campo requer uma lista de código externo. Esses códigos e valores foram feitas em planilhas externas para permitir a manutenção flexível de acordo com os requisitos de atualizações. Neste caso o externo é ExternalNIFIndicatorCode no arquivo ExternalCodeLists_iMERCADO.xls.	
7.1.15		InstructionCVM286	InstrCVM286	[0..1]	YesNoIndicator	boolean	Shows whether the account holder (customer or investor) is in compliance with CVM Instruction 286.	Indica se o investidor se enquadra na instrução CVM 286.	
7.1.16		RegistrationCountry	RegnCtr y	[1..1]	ExternalCountryCode	string length = 3	Country in which the organisation is registered.	País em que a organização está registrada.	
7.1.17		PostalAddress	PstlAdr	[1..3]	+		Information that locates and identifies a specific address, as defined by postal services.	Endereço cadastrado no serviço dos Correios.	
7.1.17.1		AddressType	AdrTp	[1..1]	ExternalAddressTypeCode	int	Identifies the nature of the postal address. This field requires an external code list. Those codes and values have been made external spreadsheet files to allow a flexible	Identifica a natureza do endereço. Este campo requer uma lista de código externo. Esses códigos e valores foram feitos em planilhas	



							maintenance according to the updates requirements from BM&FBOVESPA. In this case the external identification is ExternalAddressTypeCode in the file ExternalCodeLists_iMERCADO.xls.	externas para permitir a manutenção de acordo com os requisitos de atualizações da BM&FBOVESPA. Neste caso o externo é ExternalAddressTypeCode no arquivo ExternalCodeLists_iMERCADO.xls.	
7.1.17.2		MailingIndicator	MInglnd	[1..1]	YesNoIndicator	boolean	This field is used to indicate if the address registered is Principal address type. If filled as "true", the system ignores the type (HOME or BIZZ) from the AddressType field and will register the address as Principal.	Este campo é utilizado para indicar se o endereço cadastrado é do tipo Principal. Caso seja preenchido como "true", o sistema ignorará o tipo (HOME ou BIZZ) do campo AddressType e cadastrará o endereço como Principal.	
7.1.17.3		RegistrationAddressIndicator	RegnAdrInd	[1..1]	YesNoIndicator	boolean	Indicates whether the address is the official address of the party. This field is not used by BM&FBOVESPA. This field should be filled with default "true".	Informa se o endereço é o endereço oficial da entidade. Este campo não é utilizado pela BM&FBOVESPA e deve ser preenchido com o valor padrão "true".	
7.1.17.4		Address	Adr	[1..1]	+		Postal address of a party.	Endereço postal de uma entidade.	
7.1.17.4.1		StreetName	StrtNm	[0..1]	Max70Text	string maxLength = 70 minLength = 1	Name of a street or thoroughfare.	Nome de um logradouro.	
7.1.17.4.2		AddressLine	AdrLine	[0..1]	Max70Text	string maxLength = 70 minLength = 1	Information that locates and identifies a specific address, as defined by postal services, that is presented in free format text. Specifies the complement of the street number including information about block, floor, lot, and building name.	Endereço cadastrado no serviço dos Correios. É apresentado em formato de texto livre. Especifica o complemento do número do logradouro, incluindo informações sobre quadra, andar, lote e nome do edifício.	
7.1.17.4.3		BuildingNumber	BldgNb	[1..1]	Max16Text	string maxLength = 16 minLength = 1	Number that identifies the position of a building on a street.	Número que identifica a posição de uma edificação em um logradouro.	
7.1.17.4.4		PostCode	PstCd	[1..1]	Max16Text	string maxLength = 16 minLength = 1	Identifier consisting of a group of letters and/or numbers that is added to a postal address to assist the sorting of mail.	Código de Endereçamento Postal	



7.1.17.4.5	TownName	TwNm	[1..1]	Max35Text	string maxLength = 35 minLength = 1	Name of a built-up area, with defined boundaries, and a local government. This field requires an external code list. Those codes and values have been made external spreadsheet files to allow a flexible maintenance according to the updates requirements from BM&FBOVESPA. In this case the external is ExternalCityCode in the file ExternalCodeLists_iMERCADO.xls if the Country is Brazil (BRA).	Nome da cidade  Este campo requer uma lista externa de códigos. Os códigos e valores foram disponibilizados em uma planilha externa para permitir uma manutenção flexível em consonância com os requisitos de atualização da BM&FBOVESPA. Neste caso a lista externa é ExternalCityCode se o país for Brasil (BRA) e está disponível no arquivo ExternalCodeLists_iMERCADO.xls
7.1.17.4.6	CountrySubDivision	CtrySubDvsn	[1..1]	Max50Text	string minLength = 1 maxLength = 50	Identifies a subdivision of a country eg, state, region, county. This field requires an external code list. Those codes and values have been made external spreadsheet files to allow a flexible maintenance according to the updates requirements from BM&FBOVESPA. In this case the external file is ExternalStateCode in the file ExternalCodeLists_iMERCADO.xls if the Country is Brazil (BRA).	Identifica o estado. Este campo requer uma lista externa de códigos. Os códigos e valores foram disponibilizados em uma planilha externa para permitir uma manutenção flexível em consonância com os requisitos de atualização da BM&FBOVESPA. Neste caso a lista externa é ExternalStateCode se o país for Brasil (BRA) e está disponível no arquivo ExternalCodeLists_iMERCADO.xls.
7.1.17.4.7	Country	Ctry	[1..1]	ExternalCountryCode	string length = 3	Nation with its own government. This field requires an external code list. Those codes and values have been made external spreadsheet files to allow a flexible maintenance according to the updates requirements. In this case the external is ExternalCountryCode in the file ExternalCodeLists_iMERCADO.xls	País Este campo requer uma lista de código externo. Esses códigos e valores foram feitas em planilhas externas para permitir a manutenção flexível de acordo com os requisitos de atualizações. Neste caso o externo é ExternalCountryCode no arquivo ExternalCodeLists_iMERCADO.xls.
7.1.17.4.8	DistrictName	DstrctNm	[0..1]	Max72Text	string maxLength = 72 minLength = 1	Name of the District.	Nome do bairro.
7.1.18	OtherIdentification	OthrId	[0..10]	+		Alternative identification, for example, national registration identification number, passport number, or an account number used to further	Identificação alternativa da pessoa jurídica.





							identify the beneficial owner, for example, a Central Provident Fund (CPF) account as required for Singapore.		
7.1.18.1		ExtendedIdentificationType	XtndedIdTp	[1..1]	Extended350Code	string maxLength = 350 minLength = 1	Specifies the nature of the identification. This field requires an external code list. Those codes and values have been made external spreadsheet files to allow a flexible maintenance according to the updates requirements from BM&FBOVESPA. In this case the external is ExternalIdentificationTypeCode in the file ExternalCodeLists_iMERCADO.xls	Especifica a natureza da identificação. Este campo requer uma lista de código externo. Esses códigos e valores foram feitas em planilhas externas para permitir a manutenção flexível de acordo com os requisitos de atualizações da BM&FBOVESPA. Neste caso o externo é ExternalIdentificationTypeCode no arquivo ExternalCodeLists_iMERCADO.xls	
7.1.18.2		Identification	Id	[1..1]	Max35Text	string maxLength = 35 minLength = 1	Document identification number.	Número do documento de identificação.	
7.1.18.3		Issuer	Issr	[0..1]	Max35Text	string maxLength = 35 minLength = 1	Entity that assigns the identifier. This field requires an external code list. Those codes and values have been made external spreadsheet files to allow a flexible maintenance according to the updates requirements from BM&FBOVESPA. In this case the external is ExternalIssuerCode in the file ExternalCodeLists_iMERCADO.xls	Entidade que atribui o identificador. Este campo requer uma lista de código externo. Esses códigos e valores foram feitas em planilhas externas para permitir a manutenção flexível de acordo com os requisitos de atualizações da BM&FBOVESPA. Neste caso o externo é ExternalIssuerCode no arquivo ExternalCodeLists_iMERCADO.xls.	
7.1.18.4		State	State	[0..1]	ExternalStateCode	string length = 2	State where the identification was issued. This field requires an external code list. Those codes and values have been made external spreadsheet files to allow a flexible maintenance according to the updates requirements from BVMF. In this case the external is ExternalStateCode.xls in the file ExternalCodeLists_iMERCADO.xls.	Estado onde a identificação foi emitida. Este campo requer uma lista de código externo. Esses códigos e valores foram feitas em planilhas externas para permitir a manutenção flexível de acordo com os requisitos de atualizações da BM&FBOVESPA. Neste caso o externo é ExternalStateCode.xls no	



								arquivo ExternalCodeLists_iMERCADO.xls.	
7.1.18.5		Country	Ctry	[0..1]	ExternalCountryCode	string length = 3	Country where the identifications was issued. This field requires an external code list. Those codes and values have been made external spreadsheet files to allow a flexible maintenance according to the updates requirements from BM&FBOVESPA. In this case the external is ExternalCountryCode in the file ExternalCodeLists_iMERCADO.xls.	País onde a identificação foi emitida.  Este campo requer uma lista externa de códigos. Os códigos e valores foram disponibilizados em uma planilha externa para permitir uma manutenção flexível em consonância com os requisitos de atualização da BM&FBOVESPA. Neste caso a lista externa é ExternalCountryCode e está disponível no arquivo ExternalCodeLists_iMERCADO.xls.	
7.1.18.6		IssueDate	IsseDt	[0..1]	ISODate	date	Date at which the identification was issued.	Data em que a identificação foi emitida	
7.1.18.7		ExpiryDate	XpryDt	[0..1]	ISODate	date	Date at which the identification expires.	Data em que a identificação expira.	
7.1.18.8		DateDeparture Country	DtDprtur eCtry	[0..1]	ISODate	date	Date of departure from the Country.	Data de saída do país.	
7.2	OR}	IndividualPerson	IndvPrsn	[1..1]	+		Human entity, as distinguished from a corporate entity (which is sometimes referred to as an 'artificial person').	Pessoa. Em distinção a uma entidade corporativa.	
7.2.1		Name	Nm	[1..1]	Max60Text	string maxLength = 60 minLength = 1	Name by which a party is known and which is usually used to identify that party.	Nome pelo qual um participante é conhecido e que é utilizado normalmente para identificá-lo.	
7.2.2		Gender	Gndr	[1..1]	GenderCode	string	Specifies the gender of the person.	Identifica o sexo.	
7.2.3		BirthDate	BirthDt	[1..1]	ISODate	date	Date on which a person is born.	Data de nascimento.	
7.2.4		CountryOfBirth	CtryOfBirth	[1..1]	ExternalCountryCode	string length = 3	Country where a person was born. This field requires an external code list. Those codes and values have been made external spreadsheet files to allow a flexible maintenance according to the updates requirements. In this case the external is	País de nascimento.  Este campo requer uma lista de código externo. Esses códigos e valores foram feitas em planilhas externas para permitir a	



							ExternalCountryCode in the file ExternalCodeLists_iMERCADO.xls	manutenção flexível de acordo com os requisitos de atualizações. Neste caso o externo é ExternalCountryCode no arquivo ExternalCodeLists_iMERCADO.xls.	
7.2.5		Profession	Prfssn	[1..1]	Max35Text	string maxLength = 35 minLength = 1	Name of the occupation or job of a person. This field requires an external code list. Those codes and values have been made external spreadsheet files to allow a flexible maintenance according to the updates requirements. In this case the external is ExternalProfessionCode in the file ExternalCodeLists_iMERCADO.xls	Nome da ocupação ou trabalho de uma pessoa.  Este campo requer uma lista de código externo. Esses códigos e valores foram feitas em planilhas externas para permitir a manutenção flexível de acordo com os requisitos de atualizações. Neste caso o externo é ExternalProfessionCode no arquivo ExternalCodeLists_iMERCADO.xls.	
7.2.6		DocumentInvestorIdentification	DocInvst rld	[1..1]	+		Provides details about Investor document.	Fornece detalhes sobre documento do investidor.	
7.2.6.1		Identification	Id	[1..1]	Max35Text	string maxLength = 35 minLength = 1	Document identification number.	Número do documento de identificação.	
7.2.6.2		ExtendedIdentificationType	Xtndedl dTp	[1..1]	Extended350 Code	string maxLength = 350 minLength = 1	Identification type code. This field requires an external code list. Those codes and values have been made external spreadsheet files to allow a flexible maintenance according to the updates requirements. In this case the external is ExternalIdentificationTypeCode in the file ExternalCodeLists_iMERCADO.xls.	Código do tipo de documento. Este campo requer uma lista de código externo. Esses códigos e valores foram feitas em planilhas externas para permitir a manutenção flexível de acordo com os requisitos de atualizações. Neste caso o externo é ExternalIdentificationTypeCode no arquivo ExternalCodeLists_iMERCADO.xls.	
7.2.6.3		Issuer	Issr	[0..1]	Max35Text	string maxLength = 35 minLength = 1	Entity that assigns the identifier. This field requires an external code list. Those codes and values have been made external spreadsheet files to allow a flexible maintenance according to the updates requirements from BM&FBOVESPA. In this case the external is ExternalIssuerCode in the file ExternalCodeLists_iMERCADO.xls	Entidade que atribui o identificador. Este campo requer uma lista de código externo. Esses códigos e valores foram feitas em planilhas externas para permitir a manutenção flexível de acordo com os requisitos de atualizações da BM&FBOVESPA. Neste caso o externo é ExternalIssuerCode no	



								arquivo ExternalCodeLists_iMERCADO.xls.	
7.2.7		ResidentialStatus	ResdtlSts	[1..1]	ResidentialStatus1Code	string	Residential status of an individual or organization. The values refer the an organisation or individual person resident in Brasil.E.g: resident or non resident	Situação residencial de um indivíduo ou organização. Os valores referem-se a uma organização ou indivíduo residente no Brasil. Ex.: residente ou não residente.	
7.2.8		NonResidentRegisteredRegulator	NonResdtRegdRgltr	[1..1]	YesNoIndicator	boolean	Indicate if the Entity is registrated in the CVM in Brazil (Comissão de Valores Mobiliários).	Indica se a entidade é registrada na CVM (Comissão de Valores Mobiliarios)	
7.2.9		MaritalStatus	MrtlSts	[0..1]	ExternalMaritalStatusCode	int	Status of an individual person according to marriage or conjugal partnership. This field requires an external code list. Those codes and values have been made external spreadsheet files to allow a flexible maintenance according to the updates requirements. In this case the external is ExternalMaritalStatusCode in the file ExternalCodeLists_iMERCADO.xls	Status marital de uma pessoa.  Este campo requer uma lista de código externo. Esses códigos e valores foram feitas em planilhas externas para permitir a manutenção flexível de acordo com os requisitos de atualizações. Neste caso o externo é ExternalMaritalStatusCode no arquivo ExternalCodeLists_iMERCADO.xls.	
7.2.10		PartnerName	PnrNm	[0..1]	Max60Text	string maxLength = 60 minLength = 1	Specifies the partner name of an individual person.	Nome do conjuge de uma pessoa.	
7.2.11		PoliticallyExposedPerson	PtlExpdPrsn	[1..1]	ExternalAlternativeCode	int	Indicates if the account holder (customer or investor) is an exposed politically person. This field requires an external code list. Those codes and values have been made external spreadsheet files to allow a flexible maintenance according to the updates requirements. In this case the external is ExternalAlternativeCode in the file ExternalCodeLists_iMERCADO.xls	Indica se o titular da conta (cliente ou investidor) tem exposição política.  Este campo requer uma lista de código externo. Esses códigos e valores foram feitas em planilhas externas para permitir a manutenção flexível de acordo com os requisitos de atualizações. Neste caso o externo é ExternalAlternativeCode no arquivo ExternalCodeLists_iMERCADO.xls.	
7.2.12		PrivateBankShareholder	PrvtBkShrhldr	[0..1]	ExternalAlternativeCode	int	Shows whether the account of the fund investor shareholder has its origin in private banking.	Indica se o cotista investidor do fundo tem sua conta originária de um private bank.	



7.2.13		LinkedPersonIndicator	LkdPrsnInd	[1..1]	YesNoIndicator	boolean	<p>Indicates if client / investor / account holder has some connection with the negotiation party (broker). It is the individual person or organisation.</p> <p>Examples:</p> <ul style="list-style-type: none"> <li>a) employees, operators and agents of the broker;</li> <li>b) autonomous agents accredited by it;</li> <li>c) the brokerage partners or shareholders, individuals or entities who hold direct or indirect control function and the holders of management or administration;</li> <li>d) the spouse or partner and children under any of the persons mentioned in the previous paragraphs;</li> <li>e) parent company and controlled, and</li> <li>f) if a member broker of a financial conglomerate, will also be considered a person bound members, directors, officers and employees of member companies of the conglomerate, as well as the portfolios of these companies own.</li> </ul>	<p>Indica se o investidor tem alguma conexão com o participante de negociação pleno (corretora). Refere-se a uma pessoa ou organização.</p> <p>Exemplos:</p> <ul style="list-style-type: none"> <li>a) Empregados, operadores e agentes da corretora.</li> <li>b) Agentes autônomos credenciados pela corretora.</li> <li>c) Sócios da corretora ou acionistas, indivíduos ou instituições que detêm controle direto ou indireto e os responsáveis pela gestão ou administração</li> <li>d) Cônjuge o filhos de qualquer uma das pessoas mencionadas anteriormente</li> <li>e) Matriz e controlada</li> <li>f) Se a corretora faz parte de um conglomerado financeiro, também se considerará os membros vinculados, diretores, encarregados e empregados do conglomerado bem como os portfólios que essas empresas possuem.</li> </ul>	
7.2.14		ResidentialCountry	ResdtlCountry	[1..1]	ExternalCountryCode	string length = 3	<p>Country of residence of the individual person. This field requires an external code list. Those codes and values have been made external spreadsheet files to allow a flexible maintenance according to the updates requirements. In this case the external is ExternalCountryCode in the file ExternalCodeLists_iMERCADO.xls</p>	<p>País de residência de uma pessoa.</p> <p>Este campo requer uma lista de código externo. Esses códigos e valores foram feitas em planilhas externas para permitir a manutenção flexível de acordo com os requisitos de atualizações. Neste caso o externo é ExternalCountryCode no arquivo ExternalCodeLists_iMERCADO.xls.</p>	



7.2.15	InvestorType	InvstrTp	[0..1]	ExternalInvestorTypeCode	int	Identifies the type of non-resident investor. This field requires an external code list. Those codes and values have been made external spreadsheet files to allow a flexible maintenance according to the updates requirements. In this case the external is ExternalInvestorTypeCode in the file ExternalCodeLists_iMERCADO.xls	Identifica o tipo da titularidade da conta do investidor não residente.  Este campo requer uma lista de código externo. Esses códigos e valores foram feitas em planilhas externas para permitir a manutenção flexível de acordo com os requisitos de atualizações. Neste caso o externo é ExternalInvestorTypeCode no arquivo ExternalCodeLists_iMERCADO.xls.
7.2.16	StatusNIF	StsNIF	[0..1]	ExternalNIFIndicatorCode	int	Shows whether the account holder (nonresident customer or nonresident investor) has a Tax Identification Number. This field requires an external code list. Those codes and values have been made external spreadsheet files to allow a flexible maintenance according to the updates requirements. In this case the external is ExternalNIFIndicatorCode in the file ExternalCodeLists_iMERCADO.xls	Indica se o investidor não residente tem o documento NIF.  Este campo requer uma lista de código externo. Esses códigos e valores foram feitas em planilhas externas para permitir a manutenção flexível de acordo com os requisitos de atualizações. Neste caso o externo é ExternalNIFIndicatorCode no arquivo ExternalCodeLists_iMERCADO.xls.
7.2.17	PostalAddress	PstlAdr	[1..3]	+		Information that locates and identifies a specific address, as defined by postal services.	Endereço cadastrado no serviço dos Correios.
7.2.17.1	AddressType	AdrTp	[1..1]	ExternalAddressTypeCode	int	Identifies the nature of the postal address. This field requires an external code list. Those codes and values have been made external spreadsheet files to allow a flexible maintenance according to the updates requirements from BM&FBOVESPA. In this case the external identification is ExternalAddressTypeCode in the file ExternalCodeLists_iMERCADO.xls.	Identifica a natureza do endereço.  Este campo requer uma lista de código externo. Esses códigos e valores foram feitos em planilhas externas para permitir a manutenção de acordo com os requisitos de atualizações da BM&FBOVESPA. Neste caso o externo é ExternalAddressTypeCode no arquivo ExternalCodeLists_iMERCADO.xls.
7.2.17.2	MailingIndicator	MIngInd	[1..1]	YesNoIndicator	boolean	This field is used to indicate if the address registered is Principal address type. If filled as	Este campo é utilizado para indicar se o endereço cadastrado é do tipo



							"true", the system ignores the type (HOME or BIZZ) from the AddressType field and will register the address as Principal.	Principal. Caso seja preenchido como "true", o sistema ignorará o tipo (HOME ou BIZZ) do campo AddressType e cadastrará o endereço como Principal.	
7.2.17.3		RegistrationAddressIndicator	RegnAdrInd	[1..1]	YesNoIndicator	boolean	Indicates whether the address is the official address of the party. This field is not used by BM&FBOVESPA. This field should be filled with default "true".	Informa se o endereço é o endereço oficial da entidade. Este campo não é utilizado pela BM&FBOVESPA e deve ser preenchido com o valor padrão "true".	
7.2.17.4		Address	Adr	[1..1]	+		Postal address of a party.	Endereço postal de uma entidade.	
7.2.17.4.1		StreetName	StrtNm	[0..1]	Max70Text	string maxLength = 70 minLength = 1	Name of a street or thoroughfare.	Nome de um logradouro.	
7.2.17.4.2		AddressLine	AdrLine	[0..1]	Max70Text	string maxLength = 70 minLength = 1	Information that locates and identifies a specific address, as defined by postal services, that is presented in free format text. Specifies the complement of the street number including information about block, floor, lot, and building name.	Endereço cadastrado no serviço dos Correios. É apresentado em formato de texto livre. Especifica o complemento do número do logradouro, incluindo informações sobre quadra, andar, lote e nome do edifício.	
7.2.17.4.3		BuildingNumber	BldgNb	[1..1]	Max16Text	string maxLength = 16 minLength = 1	Number that identifies the position of a building on a street.	Número que identifica a posição de uma edificação em um logradouro.	
7.2.17.4.4		PostCode	PstCd	[1..1]	Max16Text	string maxLength = 16 minLength = 1	Identifier consisting of a group of letters and/or numbers that is added to a postal address to assist the sorting of mail.	Código de Endereçamento Postal	
7.2.17.4.5		TownName	TwnNm	[1..1]	Max35Text	string maxLength = 35 minLength = 1	Name of a built-up area, with defined boundaries, and a local government. This field requires an external code list. Those codes and values have been made external spreadsheet files to allow a flexible maintenance according to the updates requirements from BM&FBOVESPA. In this case the external is ExternalCityCode in the file ExternalCodeLists_iMERCADO.xls if the Country is Brazil (BRA).	Nome da cidade  Este campo requer uma lista externa de códigos. Os códigos e valores foram disponibilizados em uma planilha externa para permitir uma manutenção flexível em consonância com os requisitos de atualização da BM&FBOVESPA. Neste caso a lista externa é ExternalCityCode se o país for	



								Brasil (BRA) e está disponível no arquivo ExternalCodeLists_iMERCADO.xls	
7.2.17.4.6		CountrySubDivision	CtrySubDvsn	[1..1]	Max50Text	string minLength = 1 maxLength = 50	Identifies a subdivision of a country eg, state, region, county. This field requires an external code list. Those codes and values have been made external spreadsheet files to allow a flexible maintenance according to the updates requirements from BM&FBOVESPA. In this case the external file is ExternalStateCode in the file ExternalCodeLists_iMERCADO.xls if the Country is Brazil (BRA).	Identifica o estado.  Este campo requer uma lista externa de códigos. Os códigos e valores foram disponibilizados em uma planilha externa para permitir uma manutenção flexível em consonância com os requisitos de atualização da BM&FBOVESPA. Neste caso a lista externa é ExternalStateCode se o país for Brasil (BRA) e está disponível no arquivo ExternalCodeLists_iMERCADO.xls.	
7.2.17.4.7		Country	Ctry	[1..1]	ExternalCountryCode	string length = 3	Nation with its own government. This field requires an external code list. Those codes and values have been made external spreadsheet files to allow a flexible maintenance according to the updates requirements. In this case the external is ExternalCountryCode in the file ExternalCodeLists_iMERCADO.xls	País  Este campo requer uma lista de código externo. Esses códigos e valores foram feitas em planilhas externas para permitir a manutenção flexível de acordo com os requisitos de atualizações. Neste caso o externo é ExternalCountryCode no arquivo ExternalCodeLists_iMERCADO.xls.	
7.2.17.4.8		DistrictName	DstrctNm	[0..1]	Max72Text	string maxLength = 72 minLength = 1	Name of the District.	Nome do bairro.	
7.2.18		AlternativeOtherIdentification	AltrntvOtherId	[0..10]	+		Alternative identification, for example, national registration identification number, passport number, or an account number used to further identify the beneficial owner, for example, a Central Provident Fund (CFP) account as required for Singapore.	Identificação alternativa. Por exemplo, número de registro nacional de identificação do passaporte ou um número de conta utilizado para identificar seu beneficiário. Uma conta Central Provident Fund (CTP) é obrigatória em Singapura.	
7.2.18.1		ExtendedIdentificationType	XtndedIdTp	[1..1]	Extended350Code	string maxLength =	Specifies the nature of the identification. This field requires an external code list. Those codes and values have been made external	Especifica a natureza da identificação. Este campo requer uma lista de	





						350 minLength = 1	spreadsheet files to allow a flexible maintenance according to the updates requirements from BM&FBOVESPA. In this case the external is ExternalIdentificationTypeCode in the file ExternalCodeLists_iMERCADO.xls	código externo. Esses códigos e valores foram feitas em planilhas externas para permitir a manutenção flexível de acordo com os requisitos de atualizações da BM&FBOVESPA. Neste caso o externo é ExternalIdentificationTypeCode no arquivo ExternalCodeLists_iMERCADO.xls	
<b>7.2.18.2</b>		Identification	Id	[1..1]	Max35Text	string maxLength = 35 minLength = 1	Document identification number.	Número do documento de identificação.	
<b>7.2.18.3</b>		Issuer	Issr	[0..1]	Max35Text	string maxLength = 35 minLength = 1	Entity that assigns the identifier. This field requires an external code list. Those codes and values have been made external spreadsheet files to allow a flexible maintenance according to the updates requirements from BM&FBOVESPA. In this case the external is ExternalIssuerCode in the file ExternalCodeLists_iMERCADO.xls	Entidade que atribui o identificador.  Este campo requer uma lista de código externo. Esses códigos e valores foram feitas em planilhas externas para permitir a manutenção flexível de acordo com os requisitos de atualizações da BM&FBOVESPA. Neste caso o externo é ExternalIssuerCode no arquivo ExternalCodeLists_iMERCADO.xls.	
<b>7.2.18.4</b>		State	State	[0..1]	ExternalStateCode	string length = 2	State where the identification was issued. This field requires an external code list. Those codes and values have been made external spreadsheet files to allow a flexible maintenance according to the updates requirements from BVMF. In this case the external is ExternalStateCode.xls in the file ExternalCodeLists_iMERCADO.xls.	Estado onde a identificação foi emitida.  Este campo requer uma lista de código externo. Esses códigos e valores foram feitas em planilhas externas para permitir a manutenção flexível de acordo com os requisitos de atualizações da BM&FBOVESPA. Neste caso o externo é ExternalStateCode.xls no arquivo ExternalCodeLists_iMERCADO.xls.	



7.2.18.5		Country	Ctry	[0..1]	ExternalCountryCode	string length = 3	Country where the identifications was issued. This field requires an external code list. Those codes and values have been made external spreadsheet files to allow a flexible maintenance according to the updates requirements from BM&FBOVESPA. In this case the external is ExternalCountryCode in the file ExternalCodeLists_iMERCADO.xls.	País onde a identificação foi emitida. Este campo requer uma lista externa de códigos. Os códigos e valores foram disponibilizados em uma planilha externa para permitir uma manutenção flexível em consonância com os requisitos de atualização da BM&FBOVESPA. Neste caso a lista externa é ExternalCountryCode e está disponível no arquivo ExternalCodeLists_iMERCADO.xls.	
7.2.18.6		IssueDate	IsseDt	[0..1]	ISODate	date	Date at which the identification was issued.	Data em que a identificação foi emitida	
7.2.18.7		ExpiryDate	XpryDt	[0..1]	ISODate	date	Date at which the identification expires.	Data em que a identificação expira.	
7.2.18.8		DateDeparture Country	DtDprtur eCtry	[0..1]	ISODate	date	Date of departure from the Country.	Data de saída do país.	
7.3		InvestorAdditio nalInformation	InvstrAd dtlInf	[0..1]	+		Provides information additional about investor.	Fornecer informações adicionais do investidor.	
7.3.1		OmnibusAccou ntIdentification	OmnsAc ctId	[0..1]	+		Collective account code.	Código da conta coletiva.	
7.3.1.1		Proprietary	Prtry	[1..1]	+		Unique identifier for an account. It is assigned by the account servicer using a proprietary identification scheme.	Identificador único para uma conta, usando um schema de identificação proprietária.	
7.3.1.1.1		Identification	Id	[1..1]	Max35Text	string maxLength = 35 minLength = 1	Number account identification. Unique identification for the account investors. e.g 115 = Account Number	Número de identificação da conta. Identificação única para a conta do investidor. Ex: 115 = Número da Conta	
7.3.2		OmnibusAccou ntName	OmnsAc ctNm	[0..1]	Max255Text	string maxLength = 255 minLength = 1	Name of the holder of the collective account.	Nome do titular da conta coletiva.	
7.3.3		RDECode	RDECd	[0..1]	Max8Text	string maxLength = 8 minLength = 1	Number of the foreign investor's transaction in the RDE.	Número da transação do investidor estrangeiro no RDE.	
7.3.4		LegalRepresent ativeName	LglRprv Nm	[0..1]	Max255Text	string maxLength = 255 minLength = 1	Name of legal representative.	Nome do representante legal.	



<b>7.3.5</b>		DocumentLegalRepresentativeInformation	DocLgIRprvInf	[0..1]	+		This block has the information about the documents of the legal representative.	Este bloco possui as informações sobre os documentos do representante legal.	
<b>7.3.5.1</b>		ExtendedIdentificationType	XtndedIdTp	[0..1]	Extended350Code	string maxLength = 350 minLength = 1	Specifies the nature of the identification. This field requires an external code list. Those codes and values have been made external spreadsheet files to allow a flexible maintenance according to the updates requirements from BM&FBOVESPA. In this case the external is ExternalIdentificationTypeCode in the file ExternalCodeLists_iMERCADO.xls	Especifica a natureza da identificação. Este campo requer uma lista de código externo. Esses códigos e valores foram feitas em planilhas externas para permitir a manutenção flexível de acordo com os requisitos de atualizações da BM&FBOVESPA. Neste caso o externo é ExternalIdentificationTypeCode no arquivo	
<b>7.3.5.2</b>		Identification	Id	[0..1]	Max35Text	string maxLength = 35 minLength = 1	Name or number assigned by an entity to enable recognition of that entity, eg, account identifier.	Nome ou número atribuído por uma entidade para permitir o conhecimento, por exemplo, identificador de conta.	
<b>7.3.6</b>		AddressLegalRepresentative	AdrLgIRprv	[0..1]	+		This block provides information about the address of the legal representative.	Este bloco fornece informações sobre o endereço do representante legal.	
<b>7.3.6.1</b>		StreetName	StrtNm	[0..1]	Max70Text	string maxLength = 70 minLength = 1	Name of a street or thoroughfare.	Nome de um logradouro.	
<b>7.3.6.2</b>		AddressLine	AdrLine	[0..1]	Max70Text	string maxLength = 70 minLength = 1	Information that locates and identifies a specific address, as defined by postal services, that is presented in free format text. Specifies the complement of the street number including information about block, floor, lot, and building name.	Endereço cadastrado no serviço dos Correios.  É apresentado em formato de texto livre.  Especifica o complemento do número do logradouro, incluindo informações sobre quadra, andar, lote e nome do edifício.	
<b>7.3.6.3</b>		BuildingNumber	BldgNb	[0..1]	Max16Text	string maxLength = 16 minLength = 1	Number that identifies the position of a building on a street.	Número que identifica a posição de uma edificação em um logradouro.	
<b>7.3.6.4</b>		PostCode	PstCd	[0..1]	Max16Text	string maxLength =	Identifier consisting of a group of letters and/or numbers that is added to a postal address to assist the sorting of mail.	Código de Endereçamento Postal	



						16 minLength = 1			
7.3.6.5		TownName	TwNm	[0..1]	Max35Text	string maxLength = 35 minLength = 1	Name of a built-up area, with defined boundaries, and a local government. This field requires an external code list. Those codes and values have been made external spreadsheet files to allow a flexible maintenance according to the updates requirements from BM&FBOVESPA. In this case the external is ExternalCityCode in the file ExternalCodeLists_iMERCADO.xls if the Country is Brazil (BRA).	Nome da cidade Este campo requer uma lista externa de códigos. Os códigos e valores foram disponibilizados em uma planilha externa para permitir uma manutenção flexível em consonância com os requisitos de atualização da BM&FBOVESPA. Neste caso a lista externa é ExternalCityCode se o país for Brasil (BRA) e está disponível no arquivo ExternalCodeLists_iMERCADO.xls	
7.3.6.6		CountrySubDivision	CtrySubDvsn	[0..1]	Max50Text	string minLength = 1 maxLength = 50	Identifies a subdivision of a country eg, state, region, county. This field requires an external code list. Those codes and values have been made external spreadsheet files to allow a flexible maintenance according to the updates requirements from BM&FBOVESPA. In this case the external file is ExternalStateCode in the file ExternalCodeLists_iMERCADO.xls if the Country is Brazil (BRA).	Identifica o estado. Este campo requer uma lista externa de códigos. Os códigos e valores foram disponibilizados em uma planilha externa para permitir uma manutenção flexível em consonância com os requisitos de atualização da BM&FBOVESPA. Neste caso a lista externa é ExternalStateCode se o país for Brasil (BRA) e está disponível no arquivo ExternalCodeLists_iMERCADO.xls.	
7.3.6.7		Country	Ctry	[0..1]	ExternalCountryCode	string length = 3	Nation with its own government. This field requires an external code list. Those codes and values have been made external spreadsheet files to allow a flexible maintenance according to the updates requirements. In this case the external is ExternalCountryCode in the file ExternalCodeLists_iMERCADO.xls	País  Este campo requer uma lista de código externo. Esses códigos e valores foram feitas em planilhas externas para permitir a manutenção flexível de acordo com os requisitos de atualizações. Neste caso o externo é ExternalCountryCode no arquivo ExternalCodeLists_iMERCADO.xls.	
7.3.6.8		DistrictName	DstrctNm	[0..1]	Max72Text	string maxLength = 72 minLength = 1	Name of the District.	Nome do bairro.	



<b>7.3.7</b>		Communication AddressLegalRepresentative	ComAdrLglRprv	[0..1]	+		Electronic device number or electronic address of the principal used for communication of legal representative.	Número do dispositivo eletrônico ou endereço eletrônico do principal utilizado para comunicação do representante legal.	
<b>7.3.7.1</b>		Phone	Phne	[0..1]	PhoneNumber	string pattern = \+[0-9]{1,3}-[0-9()+-]{1,30}	Collection of information that identifies a home phone number, as defined by telecom services. The identification of the phone number must be informed in the standard below: +55-(11)999999999-9999 Where: +55 Telephone identifier for a country. Specifies the international automatic dialing using internationals and regions prefixes (11) Area identification ( Telephone identifier for a geographical area within a country. Specifies the Direct distance automatic dialing using an area code without operator assistance.) 999999999 : Phone number Specifies a ramification of a telephone line in a telecom system for communication. Subsidiary of the subscriber identifier, which allows contact of a specific party within the subscriber structure. It is often a suffix replacing the end of the subscriber identifier.	Número do telefone.  Deve seguir os padrões abaixo:  +55-(11)999999999-9999  Onde:  +55 = identificador do código do país  (11) = Código de área  999999999 = número do telefone  9999 = ramal	
<b>7.3.7.2</b>		Email	Email	[0..1]	Max100Text	string maxLength = 100 minLength = 0	Address for private electronic mail (e-mail).	Endereço eletrônico (e-mail)	
<b>7.3.8</b>		TaxRepresentativeName	TaxRprvNm	[0..1]	Max255Text	string maxLength = 255 minLength = 1	Name of tax representative.	Nome do representante tributário.	
<b>7.3.9</b>		DocumentTaxRepresentativeInformation	DocTaxRprvInf	[0..1]	+		This block has the information about the documents of the tax representative.	Este bloco possui as informações sobre os documentos do representante tributário.	
<b>7.3.9.1</b>		ExtendedIdentificationType	XtndedIdTp	[0..1]	Extended350Code	string maxLength = 350 minLength = 1	Specifies the nature of the identification. This field requires an external code list. Those codes and values have been made external spreadsheet files to allow a flexible maintenance according to the updates requirements from BM&FBOVESPA. In this	Especifica a natureza da identificação.  Este campo requer uma lista de código externo. Esses códigos e valores foram feitas em planilhas	



							case the external is ExternalIdentificationTypeCode in the file ExternalCodeLists_iMERCADO.xls	externas para permitir a manutenção flexível de acordo com os requisitos de atualizações da BM&FBOVESPA. Neste caso o externo é ExternalIdentificationTypeCode no arquivo	
<b>7.3.9.2</b>		Identification	Id	[0..1]	Max35Text	string maxLength = 35 minLength = 1	Name or number assigned by an entity to enable recognition of that entity, eg, account identifier.	Nome ou número atribuído por uma entidade para permitir o conhecimento, por exemplo, identificador de conta.	
<b>7.3.10</b>		AddressTaxRepresentative	AdrTaxRprv	[0..1]	+		This block provides information about the address of the tax representative.	Este bloco fornece informações sobre o endereço do representante tributário.	
<b>7.3.10.1</b>		StreetName	StrtNm	[0..1]	Max70Text	string maxLength = 70 minLength = 1	Name of a street or thoroughfare.	Nome de um logradouro.	
<b>7.3.10.2</b>		AddressLine	AdrLine	[0..1]	Max70Text	string maxLength = 70 minLength = 1	Information that locates and identifies a specific address, as defined by postal services, that is presented in free format text. Specifies the complement of the street number including information about block, floor, lot, and building name.	Endereço cadastrado no serviço dos Correios. É apresentado em formato de texto livre. Especifica o complemento do número do logradouro, incluindo informações sobre quadra, andar, lote e nome do edifício.	
<b>7.3.10.3</b>		BuildingNumber	BldgNb	[0..1]	Max16Text	string maxLength = 16 minLength = 1	Number that identifies the position of a building on a street.	Número que identifica a posição de uma edificação em um logradouro.	
<b>7.3.10.4</b>		PostCode	PstCd	[0..1]	Max16Text	string maxLength = 16 minLength = 1	Identifier consisting of a group of letters and/or numbers that is added to a postal address to assist the sorting of mail.	Código de Endereçamento Postal	
<b>7.3.10.5</b>		TownName	TwnNm	[0..1]	Max35Text	string maxLength = 35 minLength = 1	Name of a built-up area, with defined boundaries, and a local government. This field requires an external code list. Those codes and values have been made external spreadsheet files to allow a flexible maintenance according to the updates requirements from BM&FBOVESPA. In this case the external is ExternalCityCode in the	Nome da cidade Este campo requer uma lista externa de códigos. Os códigos e valores foram disponibilizados em uma planilha externa para permitir uma manutenção flexível em consonância com os requisitos de atualização da BM&FBOVESPA. Neste caso a lista externa é	



							file ExternalCodeLists_iMERCADO.xls if the Country is Brazil (BRA).	ExternalCityCode se o país for Brasil (BRA) e está disponível no arquivo ExternalCodeLists_iMERCADO.xls	
<b>7.3.10.6</b>		CountrySubDivision	CtrySubDvsn	[0..1]	Max50Text	string minLength = 1 maxLength = 50	Identifies a subdivision of a country eg, state, region, county. This field requires an external code list. Those codes and values have been made external spreadsheet files to allow a flexible maintenance according to the updates requirements from BM&FBOVESPA. In this case the external file is ExternalStateCode in the file ExternalCodeLists_iMERCADO.xls if the Country is Brazil (BRA).	Identifica o estado.  Este campo requer uma lista externa de códigos. Os códigos e valores foram disponibilizados em uma planilha externa para permitir uma manutenção flexível em consonância com os requisitos de atualização da BM&FBOVESPA. Neste caso a lista externa é ExternalStateCode se o país for Brasil (BRA) e está disponível no arquivo ExternalCodeLists_iMERCADO.xls.	
<b>7.3.10.7</b>		Country	Ctry	[0..1]	ExternalCountryCode	string length = 3	Nation with its own government. This field requires an external code list. Those codes and values have been made external spreadsheet files to allow a flexible maintenance according to the updates requirements. In this case the external is ExternalCountryCode in the file ExternalCodeLists_iMERCADO.xls	País  Este campo requer uma lista de código externo. Esses códigos e valores foram feitas em planilhas externas para permitir a manutenção flexível de acordo com os requisitos de atualizações. Neste caso o externo é ExternalCountryCode no arquivo ExternalCodeLists_iMERCADO.xls.	
<b>7.3.10.8</b>		DistrictName	DstrctNm	[0..1]	Max72Text	string maxLength = 72 minLength = 1	Name of the District.	Nome do bairro.	
<b>7.3.11</b>		CommunicationAddressTaxRepresentative	ComAdrTaxRprv	[0..1]	+		Electronic device number or electronic address of the principal used for communication of tax representative.	Número do dispositivo eletrônico ou endereço eletrônico do principal utilizado para comunicação do representante tributário.	
<b>7.3.11.1</b>		Phone	Phne	[0..1]	PhoneNumber	string pattern = \+[0-9]{1,3}-[0-9()+\-]{1,30}	Collection of information that identifies a home phone number, as defined by telecom services. The identification of the phone number must be informed in the standard below: +55-(11)999999999-9999	Número do telefone.  Deve seguir os padrões abaixo:  +55-(11)999999999-9999	



							Where: +55 Telephone identifier for a country. Specifies the international automatic dialing using internationals and regions prefixes (11) Area identification ( Telephone identifier for a geographical area within a country. Specifies the Direct distance automatic dialing using an area code without operator assistance.) 9999999999 : Phone number Specifies a ramification of a telephone line in a telecom system for communication. Subsidiary of the subscriber identifier, which allows contact of a specific party within the subscriber structure. It is often a suffix replacing the end of the subscriber identifier.	Onde: +55 = identificador do código do país  (11) = Código de área  9999999999 = número do telefone  9999 = ramal	
7.3.11.2		Email	Email	[0..1]	Max100Text	string maxLength = 100 minLength = 0	Address for private electronic mail (e-mail).	Endereço eletrônico (e-mail)	
7.3.12		TaxLegalRepresentativeIndicator	TaxLgIRprvInd	[0..1]	YesNoIndicator	boolean	Indicates whether the legal representative is also the tax representative.	Indica se o representante legal é também o representante tributário.	
8.0		SelicAccount	SelicAccount	[0..1]	+		Selic Account used by the Custodians to deposit public bonds.	Conta Selic utilizada pelos Custodiantes para depósito de títulos públicos.	
8.1		Proprietary	Prtry	[1..1]	+		Unique identifier for an account. It is assigned by the account servicer using a proprietary identification scheme.	Identificador único para uma conta, usando um schema de identificação proprietária.	
8.1.1		Identification	Id	[1..1]	Max35Text	string maxLength = 35 minLength = 1	Number account identification. Unique identification for the account investors. e.g 115 = Account Number	Número de identificação da conta. Identificação única para a conta do investidor. Ex: 115 = Número da Conta	
9.0		CollateralSelicAccount	CollSelicAcct	[0..1]	+		Selic Account used by Custodians to deposit public securities used as collateral.	Conta Selic utilizada pelos Custodiantes para depósito de títulos públicos utilizados como garantias.	
9.1		Proprietary	Prtry	[1..1]	+		Unique identifier for an account. It is assigned by the account servicer using a proprietary identification scheme.	Identificador único para uma conta, usando um schema de identificação proprietária.	
9.1.1		Identification	Id	[1..1]	Max35Text	string maxLength =	Number account identification. Unique identification for the account	Número de identificação da conta. Identificação única para a conta do	





Definition – Message Catalogue

Date: September 06, 2018

***iMercado – Nonresident Investor  
Registration Form***

						35 minLength = 1	investors. e.g 115 = Account Number	investidor. Ex: 115 = Número da Conta	
--	--	--	--	--	--	---------------------	--	--	--



## imb.517.01 - RegistrationDataStatusAdvice

### Message functionality

The RegistrationDataStatusAdvice message is sent by B3 to the Full Trading Participant (FTP), Settlement Participant (SP) or Custodian to inform the status of a registration data request and of an acceptance to send registration data.

### Rules

N/A.

### Message structure RegistrationDataStatusAdvice (imb.517.01)

INDEX	OR	Message Item	Tag	Mult.	Data Type	Data Type Details	Description	Descrição	Regra
1.0		Identification	Id	[1..1]	+		Identification assigned by the participant is sending this message.	Identificação atribuída pelo participante que está enviando essa mensagem.	
1.1		TransactionIdentification	Txid	[1..1]	Max35Text	string maxLength = 35 minLength = 1	Unique transaction ID, known by the participant.	Identificação única da transação, conhecida pelo participante.	
2.0		References	Refs	[1..1]	+		This block should be filled if the message has been requested by the message imb.513.01. This reference is the assigned by participant in the request message.	Este bloco deve ser preenchido caso essa mensagem tenha sido solicitada através da mensagem imb.513.01. Essa referência é aquela atribuída pelo participante na mensagem de solicitação.	
2.1		Reference	Ref	[1..1]	+		Reference to the linked transaction.	Referência de uma transação.	



Definition – Message Catalogue

Date: September 06, 2018

***iMercado – Nonresident Investor  
Registration Form***

2.1.1		ExecutingParty TransactionId ntification	ExctgPt yTxld	[1..1]	Max35Text	string maxLength = 35 minLength = 1	Identification of the confirmation transaction as known by the executing party.	Identificação única da transação, conhecida pelo participante.	
3.0		PartyIdentificati on	Ptyld	[1..1]	+		Provides the participant identification receiving the message	Fornecer dados de identificação do participante que recebe a mensagem	
3.1		ProprietaryIdent ification	Prtryld	[1..1]	+		Unique and unambiguous identifier, as assigned to a financial institution using a proprietary identification scheme.	Identificação única atribuída a uma instituição usando um schema de identificação proprietária.	
3.1.1		Identification	Id	[1..1]	Max35Text	string maxLength = 35 minLength = 1	Unique and unambiguous identifier, as assigned to a financial institution using a proprietary identification scheme. This field requires an external code list. Those codes and values have been made external spreadsheet files to allow a flexible maintenance according to the updates requirements from B3. In this case the external identification is ExternalRole in the file ExternalCodeLists_BVMF.xls. The identification of the party must be informed in the standard below: Role+PartyIdentification e.g 3-123456, where 3 means TP (Trading Participant).	Identificação única como é conhecida uma instituição usando um schema de identificação proprietária.  Este campo requer uma lista de código externo. Esses códigos e valores foram feitos em planilhas externas para permitir a manutenção de acordo com os requisitos de atualizações da B3. Neste caso, o externo é ExternalRole no arquivo ExternalCodeLists_BVMF.xls.  A identificação do participante precisa ser informada no padrão abaixo:  Categoria+Identificação do Participante ex: 3-123456, onde 3 significa PNP (Participante de Negociação Pleno).	
3.1.2		Issuer	Issr	[1..1]	Max35Text	string maxLength = 35 minLength = 1	Entity that assigns the identification.e.g BM&FBOVESPA. This field should be filled with default value = 40.	Entidade que emitiu a identificação. Ex: BM&FBOVESPA . Este campo deve ser preenchido com o valor default = 40.	



Definition – Message Catalogue

Date: September 06, 2018

***iMercado – Nonresident Investor  
Registration Form***

3.1.3		SchemaName	SchmeNm	[1..1]	Max35Text	string maxLength = 35 minLength = 1	Identification type code. E.g. CÓDIGO PARTICIPANTE BM&FBOVESPA. This field should be filled with default value = 39.	Código do tipo de documento. Ex: CÓDIGO PARTICIPANTE BM&FBOVESPA. Este campo deve ser preenchido com o valor default = 39.	
4.0		RegistrationDataStatus	RegnDataSts	[1..1]	+		This block contains the registration data request status or the error to the request	Este bloco contém a situação da solicitação de dados cadastrais ou o erro encontrado para a solicitação.	
4.1		ProprietaryStatus	PrtrySts	[1..1]	+		Status information related to the request.	Informações da situação relacionada a solicitação.	
4.1.1		StatusCode	StsCd	[1..1]	Max10Text	string maxLength = 10 minLength = 1	Provides a proprietary status of each processing requested.  This field requires an external code list. These codes and values have been made external spreadsheet files to allow a flexible maintenance according to the updates requirements from BM&FBOVESPA. In this case the external file is ExternalRegistrationStatusCode in the file ExternalCodeLists_iMercado.xls	Identificação proprietária da situação de cada processamento solicitado na mensagem. Este campo requer uma lista de códigos externos. Esses códigos e valores foram feitos em planilhas externas para permitir a manutenção flexível de acordo com os requisitos de atualizações da BM&FBOVESPA. Neste caso o externo é ExternalRegistrationStatusCode localizado no arquivo ExternalCodeLists_iMercado.xls	
4.2		ErrorIdentification	ErrId	[0..*]	+		Block with error information generated.	Bloco com informação do erro gerado.	
4.2.1		RuleIdentification	RuleId	[1..1]	Max10Text	string maxLength = 10 minLength = 1	Code identification related to the rule that was violated by the rejected message.	Código da regra que foi violada causando a rejeição da mensagem de origem.	