



[B]³

SOCIAL

Relatório de
Atividades 2022

Mantenedores

Associação Bovespa
B3 S.A.

Conselho de Governança da B3 Social 2022

Gilson Finkelsztain - presidente
Manoel Felix Cintra Neto - vice-presidente
Camila Cardoso Pereira
Claudia Farkouh Prado
Joaquim Ferreira
Mozart Neves Ramos
Viviane Basso

Comitê de Gestão Financeira da Associação Bovespa 2022

Roberto Lombardi - coordenador
Everaldo Oliveira
Joaquim Ferreira
Luiz Eduardo de Paula
Manoel Felix Cintra Neto

Conselho de Administração B3 S.A. 2022

Antonio Carlos Quintella - presidente
Florian Bartunek - vice-presidente
Alberto Monteiro de Queiroz Netto
Ana Carla Abrão Costa
Claudia Farkouh Prado
Cristina Anne Betts
Eduardo Mazzilli de Vassimon
Guilherme Affonso Ferreira
João Vitor Nazareth Menin Teixeira de Souza
Mauricio Machado de Minas
Pedro Paulo Giubbina Lorenzini



Equipe B3 Social 2022

Ana Buchaim
Elizabeth Jaskow Mac Nicol
Fabiana Caraça Prianti
Bruno Gomes
Dagmar Cândido

Gabriel Costa Santos
Julia Fiks Salem
Marcelly Guerrero Alberto
Patricia Ribeiro dos Santos
Samanta Paula Manoel
Thailla Luiza Gomes Arruda

Sumário

1. APRESENTAÇÃO	4
MENSAGEM DA B3 SOCIAL	5
DESTAQUES DO ANO	6
2. SOBRE NÓS	8
QUEM SOMOS	9
COMO ATUAMOS	11
NOSSAS BOAS PRÁTICAS E INOVAÇÕES	14
3. B3 SOCIAL EM 2022	21
INVESTIMENTO SOCIAL	22
VOLUNTARIADO	28
4. HISTÓRIAS DE TRANSFORMAÇÃO	37
5. TRANSPARÊNCIA	44

1. APRESENTAÇÃO

MENSAGEM DA B3 SOCIAL

No último ano, seguimos atuando com base na nossa missão: contribuir com a redução das desigualdades sociais no País. Gerenciamos um orçamento de R\$ 61,5 milhões e buscamos fortalecer nossa atividade como financiadores de projetos sociais, com foco em apoiar iniciativas estruturantes voltadas à melhoria da educação pública no Brasil.

Nesse contexto, aprovamos a nossa segunda carteira de projetos focados no tema. Aportamos **R\$ 25 milhões**, em **37 iniciativas**, cada vez mais alinhadas à nossa estratégia. E não paramos por aí: além de fornecer apoio financeiro, aprofundamos o diálogo, a troca de conhecimentos e o suporte de gestão às organizações selecionadas, que é uma característica fundamental no nosso modelo de Filantropia Estratégica.

Por entendermos que é necessário apoiar também causas urgentes para a sociedade, tomamos a importante decisão de manter nossa atuação em situações emergenciais, iniciada em 2020, com o início da pandemia. Destinamos R\$ 13,3 milhões nessa frente e contribuímos de forma ágil e eficaz em temas relevantes, como o combate à fome e a assistência a comunidades atingidas por chuvas extremas.

Além de avançar no Investimento Social, fizemos progressos significativos na estratégia da nossa frente de Voluntariado. **Em 2022, batemos nosso recorde de mobilização interna**, com o envolvimento dos funcionários da B3 S.A. nas ações sociais: no encerramento do ano, **52% dos profissionais** da companhia haviam participado de pelo menos uma **ação de voluntariado** ou **doação** propostas por nós. Uma marca que nos motiva cada vez mais a fortalecer o engajamento dos times nas iniciativas de voluntariado.

Com o passar do tempo, temos absorvido novos aprendizados e buscado adicionar ao nosso repertório novas práticas, métodos e conhecimentos. No último ano, por exemplo, com o objetivo de basear a nossa atuação cada vez mais em evidências e dados, iniciamos a construção da nossa Teoria da Mudança – um modelo lógico para a escolha e acompanhamento dos projetos.

A partir deste trabalho, conseguiremos aferir de forma mais objetiva nosso impacto na sociedade. Baseados na literatura científica levantada, já passamos a avaliar os projetos considerando as principais variáveis que conectam as nossas temáticas de educação à redução de desigualdades sociais.

Acreditamos que, desta forma, propiciaremos uma visão mais precisa e transparente da nossa organização. Assim, podemos também contribuir para o fortalecimento da frente social da B3 em sua estratégia de sustentabilidade, além de promover a pauta social nas discussões sobre ASG (sigla para Ambiental, Social e Governança Corporativa) no mercado, impulsionando nossa atuação como indutores de boas práticas.

Convidamos a todos para conhecerem mais detalhes da evolução do nosso trabalho nas próximas página deste Relatório, que também tem o objetivo de contribuir com o ecossistema de responsabilidade social corporativa e financiamento de projetos.

Boa leitura!

DESTAQUES DO ANO

Reunimos aqui de forma simples e direta os números que mostram como o nosso trabalho ajuda a transformar vidas em todo o Brasil. Confira a seguir os destaques de 2022:



INVESTIMENTO SOCIAL

R\$ 61,5 milhões
gerenciados



8% institucional 92% doações

DIVISÃO DOS RECURSOS DOADOS

R\$ 39,2 milhões
Em investimento social privado



65% educação 35% emergencial

R\$ 17,3 milhões
Em investimento via leis de incentivo¹

TOTAL **R\$ 56,5 milhões**

MOBILIZAÇÃO

1.498
voluntários
(52% da casa²)

2.579
participações

2.710
horas
dedicadas



25
ações



¹Fundo para a Infância e Adolescência (FIA), Fundo do Idoso, Lei de Incentivo ao Esporte e Programa de Municipal de Apoio a Projetos Culturais (Pro-mac).

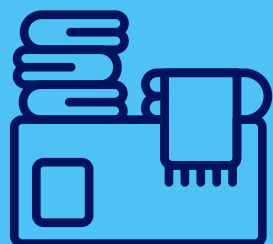
² Considerando 2.860 colaboradores que trabalhavam na B3 em janeiro de 2022, quando a meta foi estabelecida.

MAPA DE COBERTURA DAS AÇÕES

Apoiamos instituições nas mais diferentes regiões do Brasil. Veja no gráfico ao lado a porcentagem de municípios beneficiadas pelos projetos dessas organizações em cada estado.

ALCANCE

256
projetos apoiados

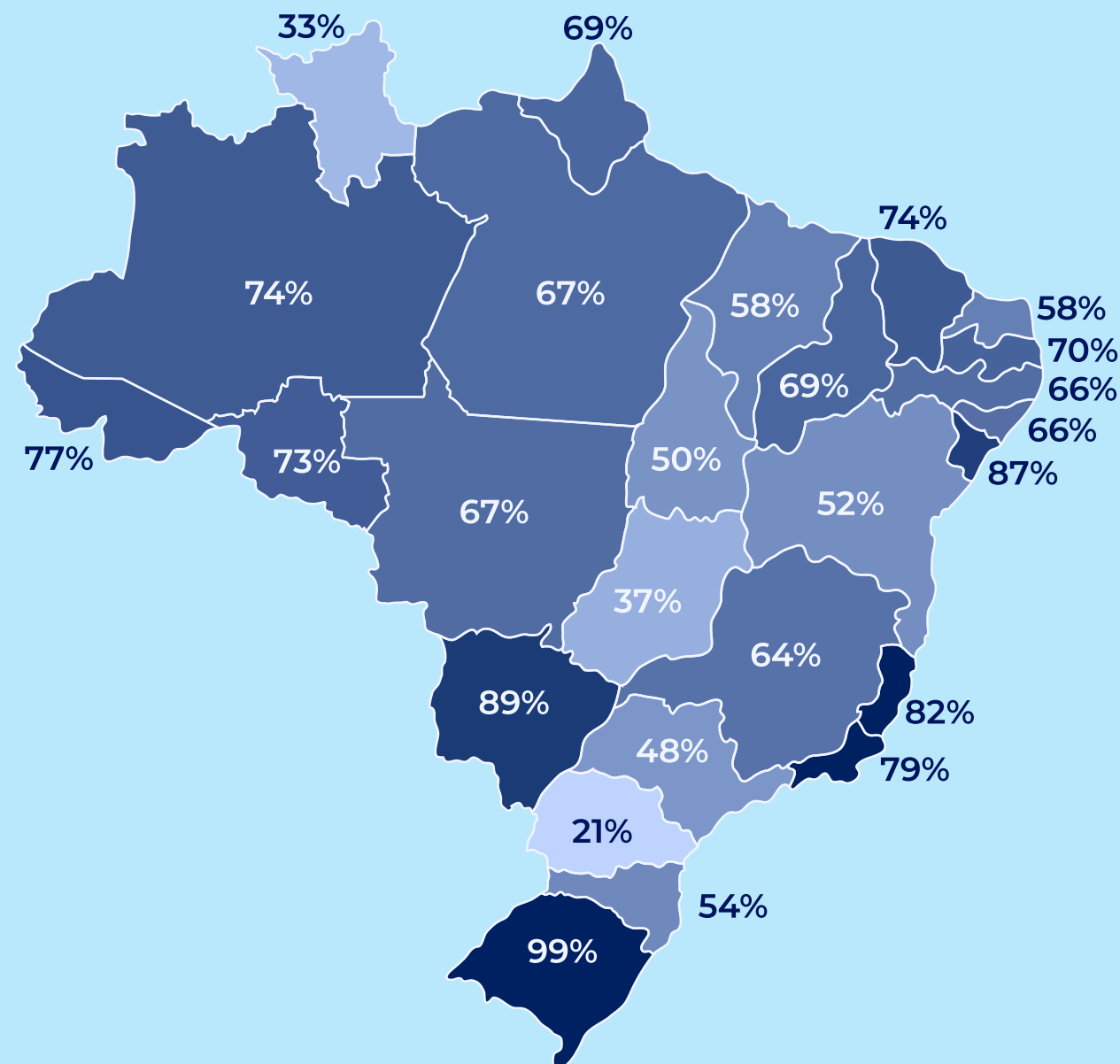


26
estados + DF



13,3 milhões de pessoas beneficiadas, sendo

5,1 milhões beneficiadas diretamente, um aumento de 88% em relação a 2021.



A photograph showing a man in a red polo shirt leaning over a table, looking at a document. Two young boys in white and blue school uniforms are looking at the same document. The boy on the right is wearing glasses. The background is slightly blurred, showing other people in similar uniforms. The overall scene suggests an educational or professional interaction.

2. SOBRE NÓS

QUEM SOMOS

Somos a B3 Social, uma associação sem fins lucrativos, responsável pela estratégia e gestão de recursos com propósito social da B3, a Bolsa do Brasil.

Nosso propósito é contribuir com a redução das desigualdades sociais no Brasil e fazemos isso principalmente por meio do financiamento de organizações e projetos que atuam de forma estruturante na melhoria da educação pública.

Também contribuímos com causas emergenciais, como o combate à fome, e somos responsáveis pelo gerenciamento e aporte de recursos incentivados da B3.

Adicionalmente, realizamos a implementação e a gestão do programa de voluntariado na B3, cujo objetivo é fomentar o engajamento social e filantropia individual e mobilização dos funcionários.

Veja mais sobre nossa estratégia em **Como Atuamos**.



NOSSA GOVERNANÇA

Todos os nossos processos e tomadas de decisão são alinhados às normas e aos valores da B3 e às melhores práticas do terceiro setor.

Para isso, contamos com o apoio e o respaldo dos nossos mantenedores B3 S.A. e Associação Bovespa (por meio de seus órgãos de governança - Conselho de Administração e Comitê de Gestão Financeira, respectivamente), de um Conselho de Governança próprio e das áreas de *Compliance* e Jurídico da B3.

A B3 Social tem mantenedores comprometidos, uma governança robusta e profissionais capacitados. Com a combinação desses três elementos, tem avançado na criação de valor para a sociedade e se consolidado como uma organização que adota as melhores práticas disponíveis no mercado e induz outras companhias a seguirem o mesmo caminho.

Gilson Finkelsztain, CEO da B3 e Presidente do Conselho de Governança da B3 Social

ALINHAMENTO ESTRATÉGICO

Todo o planejamento e o desenvolvimento de iniciativas realizados por nós está conectado de forma direta à Estratégia de Sustentabilidade da B3, que é orientada por três pilares:



1. Ser uma companhia alinhada às melhores práticas de sustentabilidade;



2. Induzir boas práticas ASG no mercado brasileiro;



3. Fortalecer o portfólio de produtos e abrir novas frentes de mercado ASG.

Dentro desta estratégia, atuamos especialmente no primeiro pilar, contribuindo para o desenvolvimento da sociedade e promovendo iniciativas para que os funcionários da B3 possam participar de ações de voluntariado.

Nossa atuação também está alinhada com o Estudo de Materialidade da companhia (em especial, no tema Gestão de Pessoas e Impacto na Sociedade). Realizado a cada dois anos, este levantamento identifica os temas mais relevantes para a sustentabilidade do negócio, na visão de diferentes stakeholders.

Em 2022, uma nova revisão da materialidade foi realizada e o tema Investimento Social ganhou relevância ainda maior na matriz.

Por fim, desenvolvemos e apoiamos iniciativas que estão diretamente relacionadas aos Objetivos de Desenvolvimento Sustentável (ODS), movimento global promovido pela Organização das Nações Unidas (ONU).



Com este alinhamento, conseguimos estabelecer um direcionamento claro para nossas atividades, fundamentado em uma visão de longo prazo, que nos permite fortalecer cada vez mais nossa atuação.

A estratégia corporativa da B3 está fortemente fundamentada no fortalecimento das práticas ASG e a B3 Social desempenha um importante papel neste contexto, já que provoca e promove mudanças sociais que transformam o futuro, mudando o presente. Por isso, trabalhamos para que nossas estratégias estejam perfeitamente alinhadas, assegurando assim o sucesso das iniciativas no curto, médio e no longo prazo.

Ana Buchaim, vice-presidente de Pessoas, Marketing, Comunicação, Sustentabilidade e Investimento Social da B3

COMO ATUAMOS

Nossa estratégia está baseada em duas frentes principais de atuação: Investimento Social e Voluntariado. Conheça a seguir mais detalhes de como atuamos em cada uma delas.

INVESTIMENTO SOCIAL

Somos uma organização financiadora de projetos sociais, que atua inspirada pelo modelo de Filantropia Estratégica. Isso significa que nosso apoio vai muito além do aporte financeiro. Aqui, construímos uma parceria personalizada com as organizações apoiadas, que permite alcançar resultados muito mais consistentes no longo prazo.

Nesse modelo, realizamos a seleção, o acompanhamento e a avaliação periódica dos projetos, com base em dados e evidências.

Dialogamos e fazemos trocas constantes com as instituições, o que nos permite aprender mais sobre o setor e oferecer novos pontos de vista. Também promovemos formações, compartilhamos conteúdos e viabilizamos conexões que enriquecem o trabalho desenvolvido. Assim, ajudamos a fortalecer a estrutura, a gestão e os resultados das organizações apoiadas.

Dentro de nossa estratégia de investimento, realizamos doações diretas, ou seja, com **recurso privado**, e doações via **leis de incentivo fiscal** nos âmbitos federal, estadual e municipal.

Usamos nosso conhecimento em gestão e métricas de resultado para selecionar e apoiar iniciativas sociais que provoquem impacto mensurável e relevante – seja com doação direta, seja por recursos das leis de incentivo fiscal.

Em 2022, continuamos aprimorando nosso modelo, priorizando os projetos com potencial de influenciar políticas públicas e que possuam um olhar direcionado para diversidade e inclusão, pois sabemos que impactam diretamente indicadores de desigualdade social. Adicionalmente a esta visão, ainda buscamos compor a carteira com projetos de todas as regiões do Brasil, garantindo a democratização geográfica do nosso recurso.

Conheça mais detalhes sobre a nossa carteira de projetos de Educação no capítulo **Investimento Social**.



FILANTROPIA ESTRATÉGICA

No mundo dos negócios, uma das modalidades de investimento mais conhecidas é o *Venture Capital* - ou capital de risco, em tradução livre.

Nessa estratégia, os investidores apoiam empresas com alto potencial de crescimento, para acelerar a sua evolução e maximizar a capacidade de retorno.

Para viabilizar essa trajetória, os financiadores vão além da alocação de recursos financeiros: eles acompanham a iniciativa de perto e chegam até a participar da gestão.

A Filantropia Estratégica traduz para o mundo do investimento social e da filantropia a ideia de *Venture Capital*.

As principais diferenças são que quem recebe apoio não são empresas, e sim Organizações sem fins lucrativos e de propósito social, e o objetivo não é retorno financeiro, mas impacto social.

VOLUNTARIADO

Nosso programa de voluntariado busca estimular o engajamento social e a filantropia individual dos funcionários da B3.

Sabemos que muitas pessoas se interessam por este tema, mas nem sempre sabem de que forma podem contribuir, considerando sua rotina semanal de trabalho e horas livres, suas habilidades e até mesmo seu orçamento.



Para que todos tenham oportunidade de participar, desenvolvemos ações para engajar pessoas com diferentes perfis, momentos de vida e de carreira.

As iniciativas que promovemos são divididas em quatro níveis, todos com o mesmo grau de importância.

No primeiro (N1), estão as campanhas de doação, como a de cestas básicas, que são uma boa alternativa para quem não está, no momento, com muito tempo disponível.

No segundo (N2), temos as ações pontuais, como os mutirões para embalar e entregar itens para as organizações apoiadas.

O terceiro (N3) abrange as ações recorrentes, como a mentoria para jovens talentos.

E no quarto (N4), estão as ações estratégicas, quando os funcionários compartilham seu conhecimento e/ou prestam serviços profissionais para a gestão e fortalecimento de organizações sociais.

Vale lembrar que, na B3, todos os funcionários podem utilizar até 2 horas mensais para a realização de atividades sociais durante a jornada de trabalho.



E para aumentar ainda mais o engajamento, utilizamos inteligência de dados para realizar comunicações segmentadas, atingindo quem tem mais interesse em participar de cada uma das ações.


Com isso, conseguimos manter o engajamento dos funcionários da B3 em aproximadamente 50% nos últimos três anos, sendo 52% especificamente em 2022.

Veja mais detalhes das ações realizadas em 2022 no capítulo **Voluntariado**. 

INDUÇÃO DE BOAS PRÁTICAS PARA O MERCADO

Seja no Investimento Social, no Voluntariado ou em qualquer outra atividade, buscamos alinhar nossa atuação às melhores práticas de mercado - e temos evoluído constantemente neste aspecto.

Com o amadurecimento desta estratégia, estamos buscando também oportunidades para induzir cada vez mais outras empresas a seguir o mesmo caminho.

Em 2022, participamos da publicação do guia **“Sustentabilidade e Gestão ASG nas Empresas: Como começar, quem envolver e o que priorizar”**, no qual contribuímos com conhecimentos e reflexões sobre ISP nas empresas. Além disso, em setembro, participamos do painel sobre *socialwashing* no evento Conexões ESG, organizado pela B3 com o objetivo de orientar as empresas que desejam conhecer mais sobre este tema. 



NOSSAS BOAS PRÁTICAS E INOVAÇÕES

Na B3 Social, queremos atuar de maneira estratégica e eficiente. Por isso, sempre buscamos novos métodos e tecnologias que contribuam para aprimorar nossas iniciativas e maximizar a criação de valor social.

Conheça algumas das boas práticas que se destacaram em 2022.

CONSTRUÇÃO DA TEORIA DA MUDANÇA

Com o objetivo de basear a nossa atuação cada vez mais em evidências e dados, iniciamos em 2022 o processo de construção da nossa própria Teoria da Mudança - uma abordagem lógica para mensuração de resultados de médio e longo prazo.

Em parceria com o departamento de pesquisa da Fundação José Luiz Egydio Setúbal, foi realizado um estudo aprofundado na literatura científica referente às temáticas que trabalhamos com mais destaque nos investimentos em educação para identificar as principais evidências que conectam essas temáticas com a redução de desigualdades sociais.

A Teoria da Mudança nos mostra quais práticas têm comprovação de efetividade para o impacto social. Com isso, somos capazes de compor uma carteira de projetos focada na redução de desigualdades sociais, tornando mais eficiente o caminho para o impacto.

Fabiana Prianti, gerente B3 Social

Entendendo o conceito

Nos últimos anos, a Teoria da Mudança ganhou importância na gestão de projetos e organizações sociais.

Trata-se de uma técnica de planejamento, que descreve, por meio de uma sequência lógica de resultados intermediários, como um projeto gera resultados específicos de longo prazo.

Para organizações e investidores sociais, o seu uso é o primeiro passo para mensurar impacto social.

Isso porque, no processo de construção da Teoria da Mudança, somos forçados a entender o objetivo social específico da iniciativa – e então podemos definir indicadores para acompanhamento.

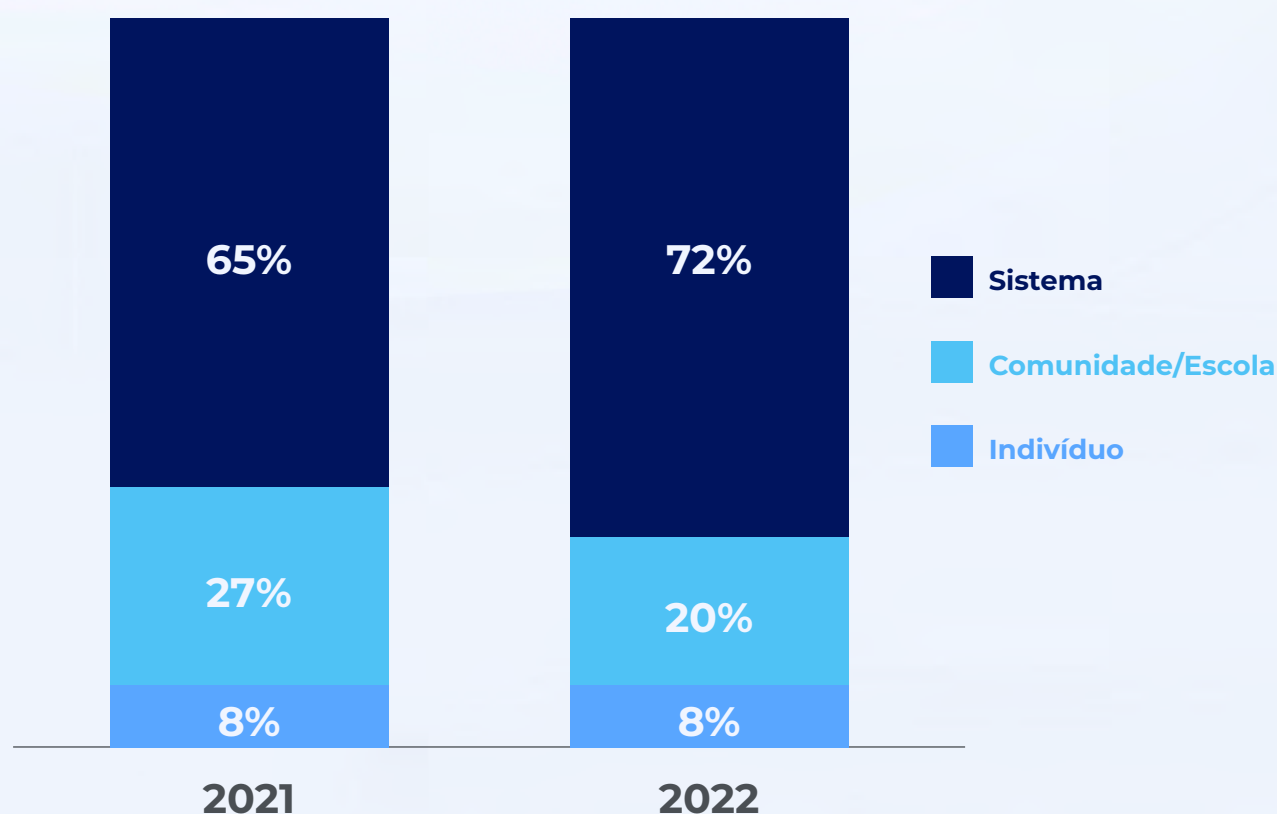
Nesse processo, passamos a dividir os projetos apoiados em três pilares de impacto:

- **Indivíduo:** atuação com foco direto em problemas enfrentados por pessoas;
- **Comunidade/Escola:** atuação com impacto além dos beneficiários diretos, impactando também os arredores e fortalecendo a comunidade escolar;
- **Sistema:** atuação mais ampla, com impacto baseado na influência em políticas educacionais para a redução de desigualdades.

A partir desses pilares conseguimos identificar os resultados de médio e longo prazo esperados para cada projeto apoiado.

Assim, acompanhamos essas métricas de forma mais focada e estratégica para indiretamente medir o potencial de impacto da nossa carteira de educação.

Em 2023, daremos continuidade a esse projeto para o aprofundamento da nossa Teoria da Mudança.



A Teoria da Mudança a partir de modelos baseados em evidências é fundamental para que as tomadas de decisões sejam mais objetivas e imparciais, auxiliando na compreensão dos recursos necessários, cronogramas e resultados potenciais. Essa metodologia é essencial para garantir que os recursos sejam investidos com sabedoria alcançando resultados com mais eficiência.

Claudia Cheron König, pesquisadora principal na Fundação José Luiz Egydio Setúbal

MONITORAMENTO DOS PROJETOS APOIADOS

Em linha com as diretrizes da Filantropia Estratégica, acompanhamos periodicamente todos os projetos que apoiamos, com um processo que inclui relatórios e reuniões individuais.

O objetivo desse acompanhamento próximo vai muito além de checar a aplicação do recurso doado: o que buscamos é transformá-lo em uma oportunidade para reflexão, troca de experiências, *feedback* e melhorias contínuas.

Nas reuniões de acompanhamento, trazemos provocações e reflexões para o constante aprimoramento dos projetos apoiados, em busca de maximizar o impacto e a eficiência das organizações sociais.

No início da parceria, firmamos indicadores personalizados com cada organização e acompanhamos a sua evolução a cada relatório. Quando algum indicador não está sendo alcançado, criamos, em conjunto, planos de ação e conectamos as organizações com outras que tenham desafios similares para trocas de boas práticas.

Certamente um diferencial substancial da B3 Social é o estabelecimento da relação de transparência e confiança sobre as decisões estratégicas e as metas do projeto. O processo de acompanhamento foi fundamental para a evolução da equipe e o aumento da maturidade da organização, além de proporcionar conexões e trocas importantes com outros projetos apoiados.

Relato de organização social apoiada

Além de indicadores personalizados, temos também métricas padrão que acompanhamos para cada temática e tipo de projeto. Por exemplo:

- Para os projetos que realizam preparação de jovens para o mercado de trabalho, acompanhamos a composição de diversidade, renda e escolaridade das turmas e os resultados de empregabilidade;
- Para os que realizam formação de professores, acompanhamos os dados de frequência e evasão dessas formações e cobertura no território atendido; e
- Para aqueles que produzem conteúdos, acompanhamos os dados de acessos e usuários únicos dos conteúdos gerados.

Dessa forma, temos um equilíbrio entre indicadores padronizados e personalizados em todas as iniciativas apoiadas.

Ao final do ano, nosso time de monitoramento avalia o resultado de cada carteira de projetos de forma conjunta, consolidando os indicadores padrão por temática e identificando os projetos em destaque e em atenção.

Isso nos permite avaliar a carteira em critérios importantes, como diversidade e inclusão e abrangência geográfica, e identificar o quanto a carteira atingiu o potencial de impacto previsto no momento da composição.

APOIO NÃO FINANCEIRO

Além do aporte de recursos, nossa estratégia de Investimento Social prevê apoio não financeiro às organizações selecionadas, com o intuito de contribuir com a sua evolução e ampliar o benefício gerado para a sociedade.

Como parte desse esforço, em 2022 realizamos nosso primeiro Encontro Anual com as organizações que fazem parte da carteira de educação.

O objetivo era promover a integração e a troca de saberes, para que as participantes façam conexões de forma autônoma e potencializem suas atuações.

Além disso, buscávamos compartilhar informações e perspectivas sobre temas que consideramos transversais e relevantes para todos os presentes.

A programação contou com uma rodada de apresentação de todas as organizações e com painéis que discutiram temas prioritários para a nossa atuação. São eles:

- **Diversidade:** com Rodrigo Mendes, do Instituto Rodrigo Mendes, e Anny Romão, do Instituto Identidades do Brasil (ID_BR).
- **Políticas públicas:** com Andrea Rocha, da Associação Bem Comum.
- **Dados e evidências:** com Paula Pedro, do J-PAL.

O Encontro Anual foi amplamente respaldado pelos participantes. Na nossa pesquisa, 100% dos respondentes afirmaram que sua expectativa foi atendida e que pretendem entrar em contato com alguma das outras organizações que conheceram no evento.



Saí com vontade de conversar e articular novas oportunidades de relacionamento. A mesa de diversidade foi especial e trouxe alertas muito significativos sobre as práticas docentes.

Comentário de participante do Encontro Anual

OUTROS EVENTOS

Além do Encontro Anual, viabilizamos três encontros online para as organizações apoiadas:

Educação Já com Todos pela Educação:

Apresentou as 10 medidas estruturais do Educação Já e o processo de construção de uma agenda sistêmica na educação básica brasileira.

Educação Física Inclusiva com Instituto Rodrigo Mendes:

Tratou da importância da participação de crianças, jovens e adultos, com e sem deficiência, em espaços comuns para práticas esportivas seguras.

Educação Inclusiva com Instituto Rodrigo Mendes:

Incentivou a reflexão sobre o conceito social da deficiência e suas implicações para a educação inclusiva, além de discutir as barreiras presentes nas escolas e os caminhos para minimizá-las.

DESENVOLVIMENTO DE CRM

A cada ano, nos relacionamos com centenas de organizações sociais, com as mais variadas propostas e de todas as regiões do País.

Diante disso, é importante manter um registro atualizado e relevante de cada uma delas, que facilite o nosso dia a dia e a tomada de decisões.

Para avançar neste desafio, em 2021 construímos um CRM (Customer Relationship Manager) automatizado na plataforma Dynamics, da Microsoft.

Com esta ferramenta, passamos a ter uma base de dados única, com um sistema de busca que facilita localizar informações úteis, como dados de organizações sociais, projetos avaliados, projetos apoiados, contatos e indicadores de resultados.

Dessa forma, todos na equipe consultam com agilidade a mesma informação online – o que dá confiabilidade da informação e segurança aos processos.

Entre os principais benefícios do CRM está também o aumento de produtividade, com a eliminação de processos manuais, como preenchimento de planilhas e de contratos – que agora são gerados automaticamente.

AUTOMAÇÃO NOS PROCESSOS INTERNOS

Para ampliar nossa eficiência, ainda adotamos nos nossos processos internos o RPA: um software de automação robótica de processos que realiza tarefas operacionais.

O robô elimina tarefas repetitivas do time e reduz erros e retrabalhos. Isso aumenta a segurança nos fluxos e permite que os profissionais se dediquem mais às atividades de maior geração de valor. Assim, economizamos tempo dedicado a tarefas operacionais e aumentamos a produtividade!

Conheça no quadro ao lado um exemplo de tarefas executadas pelo RPA.

Fico muito orgulhoso ao ver que, além de termos avançado muito na B3 com o uso de novas soluções tecnológicas para atender a um mercado em constante evolução, também adotamos o uso de tecnologia e dados para otimizar processos internos nas mais diversas áreas, incluindo a B3 Social.

Rodrigo Nardoni, vice-presidente de Tecnologia na B3

RPA EM AÇÃO

Quando uma Organização Social envia documentos para serem avaliados, o software:

- Renomeia os arquivos para colocar todos no padrão desejado;
- Lê a documentação para checar as datas de validade;
- Coleta nome, CNPJ e razão social dentro dos documentos e os coloca em uma tabela;
- Confere se todos os documentos foram enviados;
- Salva todos os documentos já renomeados em uma pasta.



3. B3 SOCIAL EM 2022

INVESTIMENTO SOCIAL

INVESTIMENTO SOCIAL PRIVADO

Em 2022, aprovamos a nossa segunda carteira de Investimento Social Privado focada em educação.



Ao longo do ano, apoiamos um total de 37 projetos, alcançando 5,2 milhões de alunos em todo o Brasil, sendo 1,8 milhão diretamente e 3,4 milhões indiretamente. Isso significa um crescimento de 52% em relação ao ano anterior.


Por meio de nossos investimentos, também tivemos aproximadamente 165 mil professores qualificados e 482 mil impactados indiretamente, atingindo 109 mil escolas públicas no País.

A seleção seguiu, mais uma vez, a nossa política de priorizar projetos estruturantes, que tenham capacidade de influenciar políticas públicas, tenham olhar direcionado para diversidade e atuação baseada em evidências.

Outra premissa é que os projetos que compõem a carteira, de forma conjunta, tenham abrangência territorial nacional.

Uma das novidades foi a inclusão de novos projetos na área de STEM (acrônimo em inglês para ciência, tecnologia, engenharia e matemática).

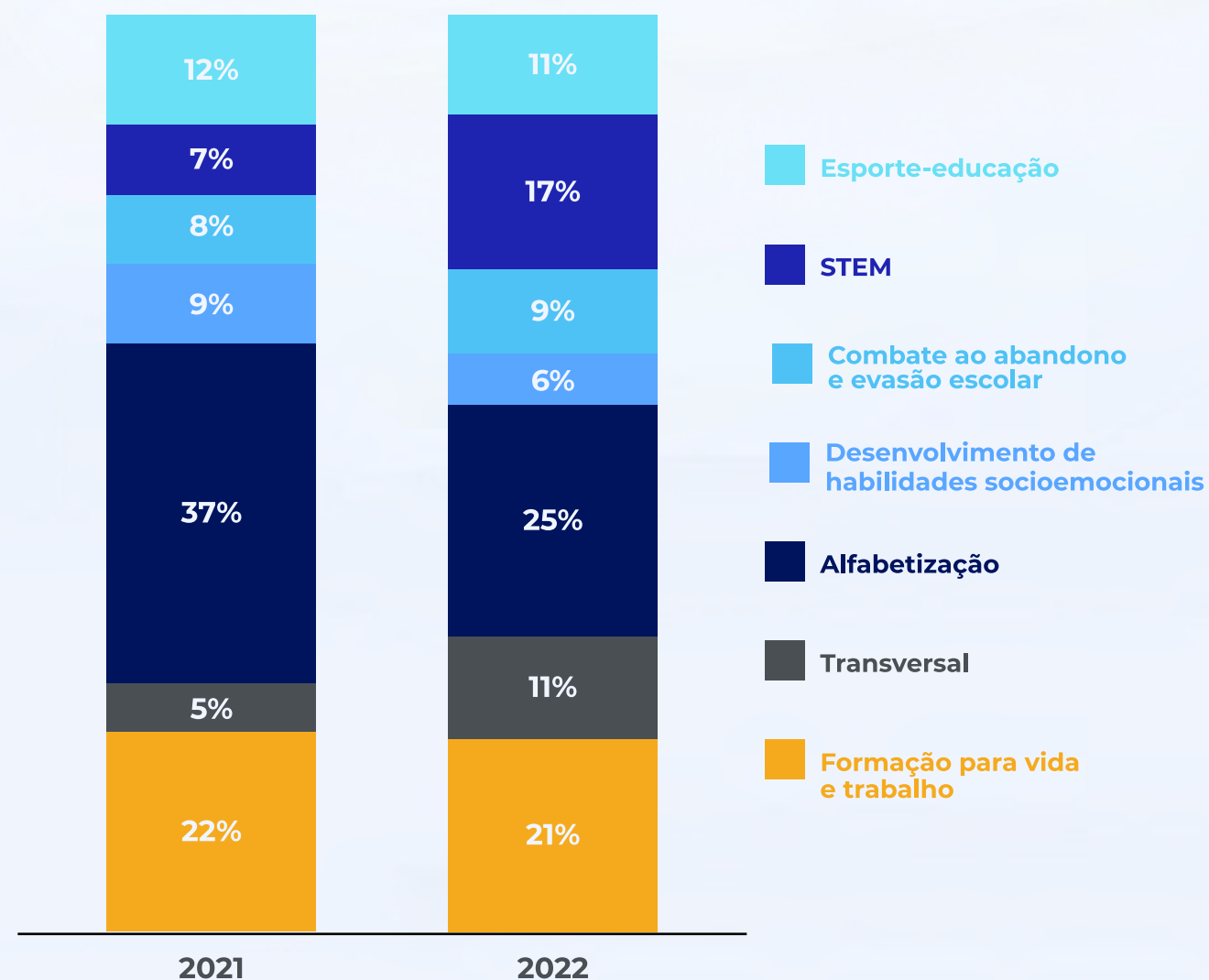
É o caso, por exemplo, da 1ª Olimpíada Mirim - OBMEP, competição de matemática voltada a alunos de escolas públicas do 2º ao 5º ano do Ensino Fundamental. Em seu primeiro ano, a iniciativa alcançou mais de 18 mil escolas e 2,7 milhões de crianças.

Conheça em detalhes o caso da OBMEP Mirim, na sessão **Histórias de Transformação!** 

Outro destaque da carteira foi o apoio a projetos que buscaram **recompôr a aprendizagem pós-pandemia**.

Encaixam-se nesta descrição os programas Educar pra Valer, da Associação Bem Comum, que aumentou em 13% o número de crianças alfabetizadas nos 48 municípios de atuação, e o Busca Ativa, da UNICEF, que rematriculou 146 mil crianças que haviam abandonado a escola. Confira ao lado os principais números da carteira:

Composição da carteira de educação por tema



Diversificação geográfica:

100% dos estados representados

3.413 municípios

109 mil escolas públicas beneficiadas

Pessoas beneficiadas:

13 milhões, com destaque para:

165 mil professores qualificados

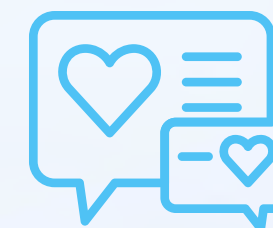
482 mil professores impactados indiretamente

5,2 milhões de alunos impactados, sendo:

1,8 milhão diretamente



e **3,4 milhões** indiretamente



Mais de **1.300** jovens formados em cursos de tecnologia (**60%** meninas)



2.947 alunos de escola públicas participando de atividades esportivas no contraturno escolar, sendo **35%** meninas

Conheça a carteira de 2022:

Instituição responsável	Projeto
Artemisia	Coalizão Inclusão Produtiva
Associação Bem Comum	Educar pra Valer
Associação Desportiva para Deficientes	Escola de Esporte Adaptado
FEA - USP	FEA Nudge
Fundação Maria Cecília Souto Vidigal	Prova Primeira Infância (IELS) em parceria com OCDE
Generation Brasil	Formação de jovens em tecnologia
Iede	QEdu
Inspere	Centro de Sustentabilidade e Negócios ESG
Inspere e J-PAL	Jobs and Opportunity Initiative (JOI - Brasil)
Instituto Anima	Lab de Educação Financeira
Instituto Barrichello	Rede Esporte pela Mudança Social (REMS)
Instituto BEI	Aprendendo a lidar com dinheiro
Instituto BEI	Prêmio de Educação Financeira para Escolas Públicas
Instituto Brasil Solidário	Vamos Jogar e Aprender
Instituto Canoa	PED Brasil
Instituto de Matemática Pura e Aplicada	1ª Olimpíada Mirim de Matemática - OBMEP
Instituto Elisângela Maria Adriano	Renova Atletismo
Instituto Fazer Acontecer	Apoio à rede IFA
Instituto Four	Four Summit 2022 e Pró Líder

Instituição responsável	Projeto
Instituto Identidades do Brasil	Letramento Racial
Instituto Natura	Parceria pela Alfabetização em Regime de Colaboração (PARC)
Instituto Península	Cátedra do Instituto de Estudos Avançados da USP-Ribeirão Preto
Instituto Península	Impulsiona
Instituto Rodrigo Mendes	Apoio ao Endowment
Instituto Tiago Camilo	Judô com Tiago Camilo no Espírito Santo
Instituto Vanderlei Cordeiro de Lima	Apoio institucional
Instituto Veredas	Pesquisa Trabalho Informal no Brasil
Instituto Vicente Lenílson	Apoio institucional
Instituto Votorantim	Aipê - Aliança pela Inclusão Produtiva
Itaú Educação e Trabalho	Políticas de Educação Profissional e Tecnológica no Ensino Médio
Jeduca	Apoio Institucional
Movimento Tech 2030	Movtech
Nova Escola	Planos de aula de educação física
Programaria	Desenvolvimento de novos cursos para mulheres em tech
Todos pela Educação	Agenda do Educação Já
UNICEF	Trajetórias de Sucesso Escolar (TSE)
UNICEF	Agenda de educação do Selo UNICEF

DOAÇÕES EMERGENCIAIS

No último ano, também demos sequência à frente de investimentos emergenciais. Para isso, contamos com um fundo aprovado exclusivamente para esse fim, que nos permitiu atuar de forma ágil e estratégica em situações que requeriam ação urgente.

Ao todo, destinamos R\$ 13,3 milhões para 165 projetos emergenciais, sendo 148 de pequenas e médias organizações indicadas por funcionários da B3. Assim, beneficiamos 385 mil pessoas indiretamente em 58 municípios de 15 estados.

Em resposta ao aumento significativo de pessoas em situação de insegurança alimentar no Brasil, o foco foi no combate à fome, com aproximadamente 75% do recurso emergencial para essa frente. Isso incluiu a doação de R\$ 1 milhão para a campanha de combate à fome do G10 Favelas e R\$ 1,5 milhão para a organização Amigos do Bem, entre outras ações.

Além de direcionarmos recursos para segurança alimentar nos estados mais vulneráveis do País, nos engajamos em outras iniciativas, como apoiar comunidades atingidas por chuvas extremas. Nessa frente, direcionamos recursos para regiões de Alagoas, Petrópolis, Baixada Fluminense, Paraty e Pernambuco - sempre por meio de apoio à ONG Ação da Cidadania.

Por fim, também decidimos realizar um movimento preventivo, que tem a função de preparar a sociedade para eventuais emergências sanitárias: fizemos uma contribuição para a fábrica de vacinas da Fiocruz, que está adaptando suas instalações para trabalhar com tecnologia de RNA mensageiro.



Pacto pelos 15% com Fome

Nosso olhar para as questões emergenciais nos leva a reavaliar constantemente o cenário socioeconômico no País.

Por isso, no segundo semestre de 2022, avaliamos que era preciso nos comprometermos com um dos maiores desafios sociais da atualidade no Brasil: a fome.

Em agosto, anunciamos nossa adesão ao Pacto pelos 15% com Fome, lançado pela Ação da Cidadania. A campanha reúne empresas, grupos de comunicação, organizações da sociedade civil e trabalhadores para ajudar os 15% de brasileiros que estão passando fome, o que representa um total de 33 milhões de pessoas. No total, doamos R\$ 1,1 milhão para a iniciativa.

RAIO-X DAS NOSSAS DOAÇÕES EMERGENCIAIS

Saúde

2 projetos apoiados



R\$ 3,1 milhões
doados

- Apoio à tecnologia de RNA Mensageiro na Fiocruz, permitindo a produção de vacinas nacionais de baixo custo e outros tratamentos imunológicos;
- Doação para compra e entrega e agasalhos a mil pessoas em situação de rua no centro de São Paulo durante inverno.

Saúde Segurança alimentar

162 projetos apoiados



R\$ 10 milhões
doados

- Aproximadamente 60 mil cestas básicas doadas, além de distribuição de marmitas e cartões alimentação, com cerca de 383 mil pessoas beneficiadas.

Saúde Geração de renda

1 projeto apoiado



R\$ 250 mil
doados

- Apoio financeiro para pequenos e médios empreendedores impactados pelas enchentes no Recife.

INVESTIMENTO SOCIAL INCENTIVADO

Além de destinar recursos com verba privada, nós também realizamos a gestão de recursos oriundos das Leis de Incentivo da B3 S.A. e de suas coligadas. A exceção é a lei de nacional de cultura, que é gerenciada pela Superintendência de Marketing da B3.

Direcionamos em 2022, ao todo, R\$17,3 milhões para 47 projetos sociais via Fundo para a Infância e Adolescência (FIA), Fundo do Idoso, Lei de Incentivo ao Esporte e Programa Municipal de Apoio a Projetos Culturais (Promac).

Selecionamos as iniciativas com base no potencial de impacto, capacidade operacional e diversidade geográfica.

Os projetos incluem atividades como formação em tecnologia para jovens e idosos, atividades esportivas no contraturno escolar e ações de assistência e acolhimento em regiões de extrema vulnerabilidade social.

Todos os projetos serão implementados e acompanhados ao longo de 2023. Juntos, eles devem beneficiar mais de 14 mil pessoas, em 17 estados.



VOLUNTARIADO



Em 2022, nosso time mostrou mais uma vez que o voluntariado e o engajamento interno fazem parte de nosso DNA e ocupam lugar de destaque na nossa estratégia.

Atingimos um nível recorde de engajamento no ano, com a participação de 52%¹ dos funcionários da B3 em alguma ação voluntária ou campanha de doação organizada por nós.

Este foi o terceiro ano consecutivo em que mobilizamos aproximadamente metade da organização nas iniciativas de voluntariado, um resultado bem acima da média empresarial.

Os dados mais recentes do BISC (Benchmarking do Investimento Social Corporativo)² mostram que a proporção de colaboradores que participam dos programas de voluntariado nas empresas é de aproximadamente 20%.

Tivemos a participação de 1.498 funcionários da B3 em nossas iniciativas ao longo de 2022, seja doando tempo ou recursos para ajudar pessoas em situação de vulnerabilidade. Este resultado é 30% maior do que o registrado no ano anterior, em quantidade de participantes.

52% dos funcionários da B3 participaram de pelo menos uma ação voluntária ou doação no ano

¹ Baseado no número de funcionários em janeiro de 2022.

² A edição 2022 da pesquisa **BISC** reuniu dados junto a uma rede que abrangeu 182 empresas e 11 Fundações e institutos corporativos

Para alcançarmos este recorde, uma das estratégias foi o uso de dados. Assim, pudemos fazer divulgações segmentadas de cada ação, buscando atingir os funcionários com maior interesse em participar.

Ao todo, alcançamos 2.710 horas dedicadas pelo time B3 em 25 ações propostas e lideradas pela B3 Social.

Na B3, o trabalho voluntário é levado a sério, tanto que virou norma da Companhia: todos os funcionários podem utilizar até 2 horas mensais para a realização de ações sociais durante a jornada de trabalho.

Outra novidade foi que, com a volta do trabalho presencial, no último ano pudemos realizar mais ações “mão na massa”, como distribuição de itens para pessoas em situação de rua, doações de cestas básicas, visitas a organizações sociais e até doação de sangue dentro da B3.

Um dos destaques das ações “mão na massa” foi o trabalho realizado com o Instituto GAS (Grupo de Atitude Social), que envolveu ações de entrega de itens nas ruas e doação para compra de agasalhos.

Conheça mais detalhes abaixo e no capítulo **Histórias de Transformação**.

Também desenvolvemos iniciativas para quem não dispõe de tempo, mas quer colaborar por meio da doação de recursos em nossas campanhas de arrecadações emergenciais. Em 2022, o total doado por voluntários foi de R\$ 924.491,00.

Dos três anos que eu estou aqui na B3, sinto que minha integração mais profunda com a companhia e o sentimento de fazer parte de algo maior, aconteceu quando eu comecei a atuar como voluntária. Eu pude conectar o meu propósito de vida ao meu trabalho! É sem dúvida um prazer e uma alegria poder realizar as duas atividades em um único lugar: o trabalho remunerado na B3, que subsidia minha vida e minha família, e o trabalho voluntário com a B3 Social, que me proporciona ser uma pessoa melhor.

Claudia Prado, gerente na área de relacionamento na B3

EVOLUÇÃO NO VOLUNTARIADO

	2020	2021	2022
Nº de voluntários	1.155	1.153	1.498
% do total de funcionários	48%	48%	52%
Nº de participações	1.717	1.810	2.579
Horas dedicadas	2.426	2.264	2.710
Nº de ações	18	14	25

AÇÕES REALIZADAS

Promovemos um total de 25 ações de voluntariado ao longo do ano, beneficiando pessoas em situação de vulnerabilidade nas mais diferentes regiões do País. Conheça a seguir alguns dos destaques.

Famílias afetadas pelas chuvas

Em 2022, atuamos para ajudar as famílias em áreas que foram drasticamente afetadas por chuvas, em diversas regiões do Brasil. Com a contribuição financeira da B3 e a colaboração de nosso time, as doações para as campanhas emergenciais de Alagoas, Pernambuco e Rio de Janeiro (Petrópolis, Baixada Fluminense e Paraty), somaram R\$ 300 mil. Os valores foram direcionados para a ONG Ação da Cidadania.

Combate à fome

Nossa tradicional campanha para arrecadação de cestas básicas, promovida em agosto, mostrou mais uma vez que temos um time engajado. Foram mais de mil doações realizadas pelos funcionários da B3. Como nos anos anteriores, a cada cesta doada, a B3 fez a doação de outras cinco. No final, a campanha arrecadou um total de R\$ 1,4 milhão para a compra de 22 mil cestas básicas, distribuídas pela ONG Ação da Cidadania por todo o Brasil.

Dezembro solidário

No final do ano, realizamos mais uma vez nossa campanha de arrecadação para o envio de presentes a beneficiários de organizações sociais parceiras. Em 2022, tivemos a participação de 334 funcionários, que doaram um total de R\$ 56.250,00. Somadas as contrapartidas financeiras da B3, pudemos comprar 750 kits de presentes para pessoas em situação de vulnerabilidade social. A entrega foi realizada por 39 voluntários, em sete ONGs que atendem diversos públicos como crianças e adolescentes, pessoas com deficiência, refugiados, pessoas em situação de rua, idosos e mulheres trans em situação de vulnerabilidade.



Orientação para jovens potências

Acreditamos que criar oportunidades para que os jovens entrem no mercado de trabalho é uma forma de contribuir para a redução de desigualdades. Pensando nisso, incentivamos os funcionários da B3 a realizarem mentorias e simulações de entrevistas com este público, dentro do nosso programa de voluntariado.



Em 2022, 80 pessoas do time B3 atuaram na mentoria de jovens estudantes de tecnologia da ONG Generation Brasil. A iniciativa contou com encontros quinzenais durante quatro meses e abordou temas como elaboração de projeto de vida, definição de metas e construção de plano de carreira.

Além da mentoria, 22 voluntários atuaram como avaliadores da banca de seleção de bolsistas para o Insper e 34 voluntários realizaram simulações de entrevistas.

Desde o primeiro contato com a mentora da B3, foi possível perceber o nível de comprometimento e profissionalismo do voluntariado. As reuniões eram focadas em me ajudar naquilo que eu precisava para me desenvolver e para me inserir no mercado de trabalho. Também havia um grande apoio emocional e empático, algo que me fortalecia a cada reunião. Apenas três meses após o início da mentoria, fui contratada como estagiária na B3, algo que confirmou a solidez e assertividade da minha mentora e da companhia. Nosso match foi perfeito e a experiência da mentoria mudou minha vida!

Tainã Xavier, ex-aluna Generation, mentorada por voluntário da B3 e atualmente estagiária na B3

Ação nas ruas

O número de pessoas que vivem em situação de rua no Brasil vem crescendo ano a ano. Somente entre 2019 e 2022, este público aumentou 38%, de acordo com pesquisa do Instituto de Pesquisa Econômica Aplicada (Ipea). Com o agravamento das condições de vida desta população, cresce também a necessidade da realização de ações emergenciais.

Considerando este cenário, atuamos em conjunto com o Instituto GAS, reunindo voluntários quinzenalmente para assistir às pessoas em situação de rua nas madrugadas na grande São Paulo. Em 2022, tivemos 32 voluntários da B3 participando dessas ações e três deles se tornaram integrantes oficiais do GAS.



Doação de sangue

Em 2022, com a volta do trabalho presencial, trouxemos a coleta de sangue para dentro B3. Em parceria com um hemocentro, instalamos um espaço de doação de sangue e realizamos nosso primeiro mutirão de doação. Com essa iniciativa, tivemos 56 doadores em apenas um dia, o que pode ajudar no tratamento de 224 pessoas. Outras 29 pessoas doaram sangue durante o ano em hemocentros próximos às suas residências, com transporte de ida e volta pago pela B3.

Amigo de Valor

Os funcionários da B3 que desejam apoiar projetos sociais também podem fazer suas contribuições por meio do Amigo de Valor. Promovido pelo Banco Santander, o programa mobiliza recursos financeiros provenientes de doação e de parte do imposto de renda devido de pessoas físicas e jurídicas, direcionando-os aos conselhos municipais de Garantia de Direitos da Criança e do Adolescente e da Pessoa Idosa.

Em 2022, 166 funcionários realizaram doações ou destinaram parte do seu imposto de renda devido por meio desta campanha. Além disso, a B3 e o Banco B3 também aportaram recursos via leis de incentivo.

No total 19 projetos foram beneficiados com estas contribuições, viabilizando a assistência a mais de mil crianças e adolescentes e mais de mil idosos em situação de vulnerabilidade social.

Doações na Loja B3

Com o lançamento da **Loja B3**, criada para vender produtos exclusivos da marca, encontramos uma oportunidade para reafirmar nosso papel de induzir boas práticas sociais: no fechamento de cada compra, incluímos a sugestão do consumidor realizar uma doação de R\$ 15 ao Instituto GAS.

O valor é direcionado para a compra de cobertores para pessoas em situação de rua. Com essa iniciativa, 38 funcionários atenderam ao nosso chamado.

Trocas solidárias

O time de microinformática da B3 mostrou que leva a sério o engajamento com as causas sociais e montou um ação diferenciada. No momento em que era realizada a troca de notebooks dos funcionários, todos recebiam uma proposta: quem desejasse, poderia ficar definitivamente com o equipamento para uso pessoal, mediante uma doação, de valor mínimo estabelecido, para uma Organização Social parceira da B3 Social.

E a ideia deu certo! Durante o ano, 136 pessoas participaram dessa iniciativa. Antes dessa ação, que começou em 2020 e acontece uma vez por ano, os notebooks eram enviados para empresas de reciclagem de lixo eletrônico ou revenda de equipamentos usados.

Esporte e educação

Nosso time também colocou o corpo pra mexer na realização do Festival Corpo e Movimento, parte do Programa Impulsiona do Instituto Península, apoiado por nós na carteira de educação. O Festival promove a prática esportiva para 250 alunos do Ensino Fundamental de escolas públicas e busca desenvolver a conscientização dos movimentos do corpo e do coletivo, baseado em valores como responsabilidade, disciplina, liderança, cooperação, jogo limpo e empatia. Para ajudar na organização do evento, o Festival contou com o apoio de cinco voluntárias da B3, representando a união dos nossos dois pilares: Investimento Social e Voluntariado.

Campanha de Indicação de ONGs

Pelo terceiro ano consecutivo, realizamos nossa Campanha de Indicação, na qual convidamos nossos funcionários a indicar organizações da sociedade civil que representassem suas causas, suas histórias ou com as quais já tivessem alguma relação. Para nós, essa é uma forma de conhecer, avaliar e dar suporte para o trabalho de pequenas e médias ONGs que fazem um trabalho relevante em suas áreas.

Recebemos 310 indicações de nossos funcionários. Todas as organizações aprovadas pela avaliação jurídica e de *compliance* receberam recursos financeiros. Em 2022, 148 foram selecionadas. A iniciativa beneficiou 94 mil pessoas em 9 estados.

Conheça as ONGs contempladas nesta campanha na [página 35](#).



O sentimento de indicar uma ONG e vê-la ser apoiada pela B3 Social é o melhor possível. Eu que já conhecia e acompanhava de perto o trabalho da ONG, me senti muito orgulhoso em poder contribuir. Além disso, do ano passado pra esse, a ONG cresceu muito e estão impactando ainda mais pessoas! Eu fico profundamente feliz da B3 contribuir pra uma instituição da minha cidade. Normalmente não temos tanto reconhecimento por lá, mas grandes projetos acontecem!

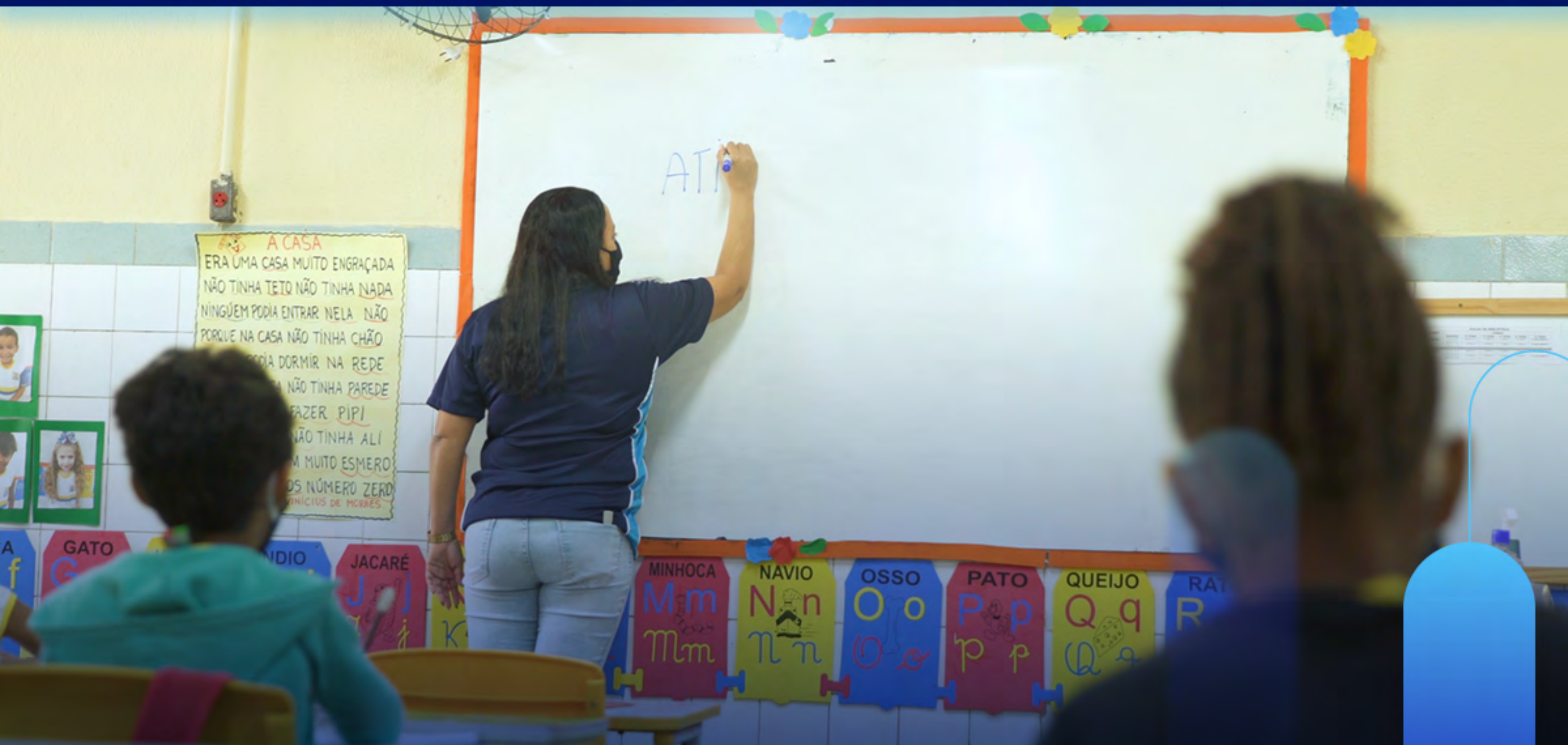
Depoimento de pessoa do time B3 que indicou uma Organização Social na Campanha de Indicação



Organizações apoiadas na Campanha de Indicação 2022

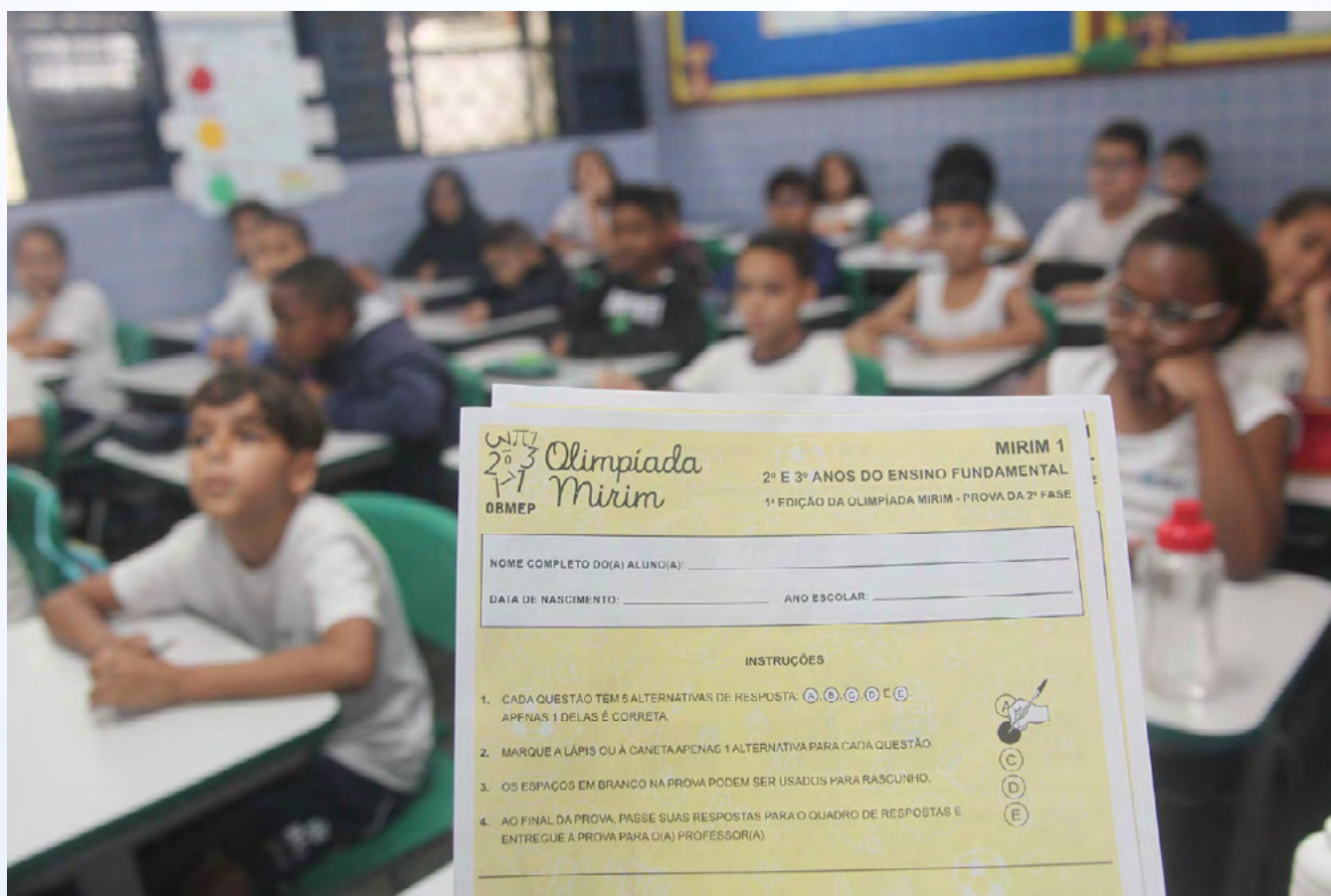
- AACUEVA
- ABC Aurora
- ABCD Nossa Casa
- Abraccia
- Abraço Cultural
- Associação Brasileira de Apoio à Terceira Idade
- Associação Desportiva para Deficientes
- Afape
- Aliança de Misericórdia
- Amamos
- Associação Amigos de Excepcionais
- Amigos do Bem
- Associação Comunitária Nossa Senhora do Carmo
- APABB
- Apae Barueri
- Apae Sumaré
- Apae Nova Friburgo
- Apae Porto Ferreira
- Apae Santo André
- Associação Ação Vida
- Associação Argilando
- Associação Beneficente Santa Fé
- Associação das Senhoras Evangélicas de SP (Muito Mais Amor)
- Associação dos Deficientes Auditivos Visuais e Deficientes Auditivos
- Associação e Comunidade Casa de Nazaré
- Associação Multiplicando Esperança Ame+
- Associação Projeto Social Remidos em Cristo
- Associação Religiosa e Beneficente Jesus Maria José
- Associação Social Skate
- Banco de Alimentos
- Banho Solidário Sampa
- Bloco do Beco
- Canto de Luz
- Casa da Criança Zenaide
- Casa do Rio / Teçume da Floresta
- Casa dos Velhinhos Ondina Lobo
- Casa Espírita Cristã Maria de Nazaré
- Casa Florescer
- Casa Madre Assunta
- Casa Nova Mulher
- Casanem
- Casarão Brasil
- Ceap
- Cedesp São Lucas
- Centro de Assistência Social Semeador
- Centro de Inclusão e Apoio ao Autista de Guarulhos
- Cepac
- Cidade Vicentina Frederico Ozanam
- Compassiva
- Comunidade de Amor Rainha da Paz
- Cooperativa Ambrosia dos Sabores Solidários
- Cren
- Decor Social
- Embaixadores da Prevenção
- Espro
- Eternamente Sou
- Fala Mulher
- Fazendo História
- Federação de Amor Exigente
- Federação Espírita do Estado de São Paulo
- Filhos do Rei
- Fraternidade dos Irmãos Franciscanos do Getsêmani
- Fundação Gol de Letra
- Gastromotiva
- Generation Brasil
- Grupo Assistencial Maria Dolores - Geamado

- Grupo Chaverim
- Grupo Comunitário Criança Feliz
- Grupo da Fraternidade Espírita Fabiano de Cristo
- Grupo Dignidade
- Grupo do Bem
- Grupo Unido pela Reintegração Infantil
- Grendacc
- Impactando Gerações
- Instituição Assistencial Meimei
- Instituto A Casa do Jardim
- Instituto Augusto Abou
- Instituto Bira Padilha
- Instituto Blandina Meirelles
- Instituto Empathiae
- Instituto GAS
- Instituto Human
- Instituto Mater Dei
- Instituto Muda Brasil
- Instituto Reciclar
- Instituto Rogacionista
- Instituto Semear
- Instituto Ser com Amor
- Instituto Ser Tão Grande
- Instituto Serendipidade
- Instituto Social Espaço Negro
- Instituto Themis Furigo
- Instituto Vida Real
- Lar da Criança Feliz
- Lar de Amor
- Lar Escola Mãe do Divino Amor
- Lar São Vicente de Paulo de Conchas
- Lar Sol da Esperança
- Luz do Amanhã
- Makários
- Médicos do Mundo
- Moradores de Rua e seus Cães
- Naia
- Need
- Núcleo Assistencial Fraternal
- Núcleo Batuirá
- Núcleo de Apoio ao Pequeno Cidadão
- Núcleo Espiral
- Obra Assistencial Monsenhor Alderigi
- Obra do Berço
- Obra Social Dom Bosco
- Olhar de Bia
- Omí Aladò
- Ong Missão Intensidade
- Ong Paz
- Projeto Dona Odette
- Pão do Povo Da Rua
- Pedra para a Rocha
- Pequeno Cotolengo Paulista
- Pimp My Carroça
- Pró Saber SP
- Programa de Apoio Para a Recolocação dos Refugiados
- Projeto Arrastão
- Projeto Campo da Paz
- Projeto Curumim
- Projeto Semeando O Amanhã
- Projeto Vida Corrida
- Projov
- Próxima Etapa
- Refugio 343
- SAS Brasil
- SBA Girassol
- Sementes do Amanhã
- Sítio Agar
- Sociedade Amiga dos Pobres Albergue Noturno
- Sociedade de Amparo
- Soul Bilíngue
- Specialisterne Brasil
- Ten Yad
- Tenda De Cristo
- Transafeto
- Unas Heliopolis
- União da Periferia
- Unibes
- Vaga Lume
- Associação Vem Ser
- Victórias Pela Vida
- Viva ZN



4. HISTÓRIAS DE TRANSFORMAÇÃO

APRENDIZAGEM DA MATEMÁTICA



Organização apoiada: Instituto de Matemática Pura e Aplicada (IMPA).

Projeto: 1ª Olimpíada Mirim - OBMEP (Olimpíada Brasileira de Matemática das Escolas Públicas).

A iniciativa visa transformar a relação das crianças com a matemática desde as séries iniciais, introduzindo aspectos criativos e lúdicos ao processo de aprendizagem.

Apoio e impacto: Em 2022, apoiamos o IMPA com R\$ 2 milhões para a realização da 1ª Olimpíada Mirim - OBMEP. A OBMEP é a maior olimpíada científica do País, com 18 milhões de participantes por ano. O projeto foi criado pelo IMPA em 2005, com foco inicialmente em alunos do 6º ano do Ensino Fundamental até último ano do Ensino Médio. Com o apoio da B3 Social, o projeto foi ampliado e agora atende estudantes do 2º ao 5º ano com a Olimpíada Mirim. Esta é a primeira competição nacional de matemática totalmente gratuita a incluir alunos tão jovens.

Destques:

- **2,7 milhões de estudantes** realizaram a primeira fase da prova no segundo semestre de 2022.
- dos **220 mil estudantes** que passaram para a segunda fase da prova, **49% são meninas**.
- **18 mil escolas públicas** se inscreveram para aplicar as avaliações.
- **3 mil municípios** receberam o projeto.

EDUCAÇÃO INCLUSIVA



Organização apoiada: Instituto Rodrigo Mendes (IRM).

Projeto: Endowment

O Instituto Rodrigo Mendes (IRM) é uma organização sem fins lucrativos que tem como missão colaborar para que toda pessoa com deficiência tenha uma educação de qualidade na escola comum.

Apoio e impacto: Pelo segundo ano consecutivo, aportamos recursos para o *Endowment* da instituição, que tem a meta de captar R\$ 50 milhões. Por meio desses instrumentos, também conhecidos como fundos patrimoniais ou filantrópicos, é possível garantir uma estrutura de sustentabilidade financeira de longo prazo para organizações sem fins lucrativos. Com os aportes realizados, estamos contribuindo para que a entidade possa manter e ampliar o desenvolvimento de programas de pesquisa, formação continuada e o exercício do controle social de políticas públicas educacionais por meio de observatórios da gestão pública.

Destaques:

- Mais de **1 milhão de usuários únicos** atingidos por meio do portal DIVERSA, plataforma digital criada pelo Instituto para construir e compartilhar conhecimento sobre boas práticas de educação inclusiva.
- Lançamento do documento **“Caderno Educação Já: Recomendações de Políticas de Educação Inclusiva para Governos Estaduais e Federal”** em parceria com o Todos pela Educação.
- Lançamento de um **Painel de Indicadores de Educação Especial**, com o objetivo de instrumentalizar gestores na criação de políticas públicas baseadas em dados e evidências para a **melhoria da Educação Especial na perspectiva inclusiva**.

ESPORTE E EDUCAÇÃO



Organização apoiada: Instituto Vanderlei Cordeiro de Lima (IVCL).

Projeto: Apoio institucional

Fundado em 2008, na cidade de Campinas, pelo atleta brasileiro Vanderlei Cordeiro de Lima, o instituto tem como objetivo proporcionar a prática lúdica do atletismo, aliada às atividades educativas e culturais, com crianças e adolescentes dos 6 aos 17 anos.

Apoio e impacto: Em 2021, quando iniciamos o apoio ao instituto, fizemos uma importante provocação: que eles trabalhassem o apoio aos jovens de forma pedagógica, e não somente com foco na formação esportiva dos atletas. Incentivamos e orientamos para que utilizassem o esporte para combater a evasão escolar e buscar melhores resultados educacionais. Era o impulso que faltava. A partir daí, com a contratação de uma pedagoga, houve um planejamento de ações que possibilitaram mapear as demandas educacionais dos jovens. Foi disponibilizado espaço e fala sobre o tema e muitos interesses surgiram, dentre eles, a necessidade de aulas de redação, oratória, preparação para o Enem, vestibulares, dentre outros. Outro importante balizador para o apoio escolar, foi o levantamento de notas e frequência dos participantes do projeto, pois, a partir dos dados, identificou-se que as maiores dificuldades residiam nos itinerários formativos Ciências da Natureza e suas tecnologias e Matemática e suas tecnologias. Diante disso, o quadro de professores foi ampliado com especialistas nessas áreas do saber, consolidando o apoio escolar que gera oportunidades de transformação social e educacional para mais de 300 jovens.

Destaques:

- Em 2021, 19% dos alunos participaram das atividades pedagógicas e, em 2022, esse número **aumentou para 36%**.
- **44% dos participantes** do projeto são meninas.
- **68% dos participantes** são pretos ou pardos.

INVERNO SOLIDÁRIO



Organização apoiada: Instituto GAS (Grupo de Atitude Social).

Projeto: Atendimento à população em situação de rua

Criado em 2016, o GAS ajuda cerca de 7 mil pessoas em situação de rua por mês, na Grande São Paulo. Com ações quinzenais, o instituto distribui itens de necessidade básica e dignidade para as pessoas em situação de rua, como água, lanche, cobertores, meias, roupas de frio e itens de higiene.

Apoio e impacto: O GAS foi indicado por uma funcionária na primeira edição da Campanha de Indicação, em 2020. Hoje, é o nosso principal parceiro para atendimento de pessoas em situação de rua. Em 2022, doamos R\$ 100 mil ao Instituto GAS para a compra de moletons. A ação fez parte de uma iniciativa mais ampla, envolvendo as Lojas Renner e o Instituto Riachuelo, que doaram roupas de inverno para o Fundo Social do Governo do Estado de São Paulo.

Os moletons que doamos para o GAS foram feitos pela Cooperativa de Costureiras Unidas Venceremos (Univens), associada da Justa Trama, que atua na cadeia produtiva de algodão agroecológico. Essa foi uma sugestão da Renner, empresa listada cliente da B3, que apoia a Justa Trama desde 2016.

A iniciativa é um exemplo de como a B3 mobiliza clientes e parceiros para atuar juntos socialmente, contribuindo com causas relevantes. A escolha da Justa Trama como fornecedora para esta ação, mostra que o comprometimento da B3 Social vai além da responsabilidade social, pois considerou o impacto ambiental da produção.

O apoio ao GAS também inclui ações de voluntariado, com a participação ativa de funcionários da B3 nas atividades do instituto.

Destques:

- Em 2022, tivemos **32 funcionários que atuaram como voluntários** nas ações de entrega na rua durante a madrugada. Três deles se tornaram **integrantes oficiais do GAS**, atuando como lideranças nas ações da instituição.

“Temos o compromisso de ser uma indutora de boas práticas sociais no ecossistema da B3 e, por isso, reunimos duas grandes empresas listadas na bolsa para contribuir conosco nesta ação. Além do apoio direto às pessoas em situação de rua, também sabemos da importância de encontrar bons parceiros e de nos atentar à cadeia produtiva e à responsabilidade ambiental dos itens que doamos.”

Elizabeth Mac Nicol, superintendente da B3 Social

“Desde a fundação do GAS, a máxima “o bem transformador é feito em rede” tem sido a pedra angular para o nosso trabalho. E o bem, feito em parceria com a B3, por meio da B3 Social, vem mudando não somente a vida dos nossos assistidos como a de muitos funcionários da B3, que vêm se engajando cada vez mais nas ações do GAS. Saber que podemos contar com o suporte de uma empresa que realmente leva a sério o pilar social da sustentabilidade, com iniciativas voltadas ao resgate da dignidade humana e à solidariedade, nos dá mais ânimo e tranquilidade para seguirmos adiante.”

Christian Francis Braga, presidente do Instituto GAS



EDUCAÇÃO FINANCEIRA



Organização apoiada: Instituto Brasil Solidário

Projeto: Vamos Jogar e Aprender

O Instituto Brasil Solidário trabalha para ampliar oportunidades de desenvolvimento local sobretudo em regiões de baixo IDH através de iniciativas de educação que impactam o processo de ensino-aprendizagem do território e empoderam escolas e comunidade escolar.

Apoio e impacto: Na temática de educação financeira, apoiamos a distribuição e aplicação dos jogos de tabuleiro Piquenique e Bons Negócios em 183 novos municípios de pequeno e médio porte, atingindo 1.957 novas escolas públicas em 2022. Os jogos, criados em 2017, propiciam uma reflexão sobre decisões de consumo e finanças pessoais, ensinando os alunos a poupar, e exercitam a habilidade de empreender e investir. Além da aplicação dos jogos, os Instituto realiza formações de professores em formato presencial e online para que eles aprendam a implementar os jogos em sala de aula, garantindo o impacto educacional desejado nos alunos. Os jogos são adaptáveis para realidades locais e acessíveis para pessoas com deficiência.

Destaques:

- Atuação em escala e em territórios distantes das capitais: **1 milhão de alunos impactados** por municípios de todos os estados brasileiros.

5. TRANSPARÊNCIA

RECURSOS GERENCIADOS PELA B3 SOCIAL EM 2022

Investimento Social e Cultural

	Valor investido (R\$mil)		
	2020	2021	2022
Verba privada	41.493	28.742	39.147
Educação	958	16.519	25.225
Saúde	21.730	8.587	3.100
Alimentação	13.445	3.542	9.982
Renda	5.030	0	250
Outros	330	94	589
Verba incentivada	12.805	19.574	17.323
Fundo para a Infância e Adolescência	2.263	4.374	5.424
Fundo do Idoso	2.263	4.394	5.424
Lei de Incentivo ao Esporte	2.266	4.374	5.424
Programa Municipal de Incentivo à Cultura (SP)	589	346	1.052
Programa Nacional de Incentivo à Cultura ¹	1.000	0	0
Programa Nacional de Apoio à Oncologia (Pronon) ²	2.266	4.374	0
Programa Nacional de Apoio à Pessoa com Deficiência (Pronas) ²	2.157	1.711	0
Total em doações	54.298	48.316	56.470
Gastos institucionais	4.632	4.326	5.018
TOTAL GERENCIADO	58.930	52.642	61.487

¹ Recurso gerenciado pela Superintendência de Marketing da B3.

² Em 2022, as leis Pronon (Programa Nacional de Apoio à Oncologia) e Pronas (Programa Nacional de Apoio à Pessoa com Deficiência) não foram renovadas no Congresso Nacional.

[B]³ SOCIAL